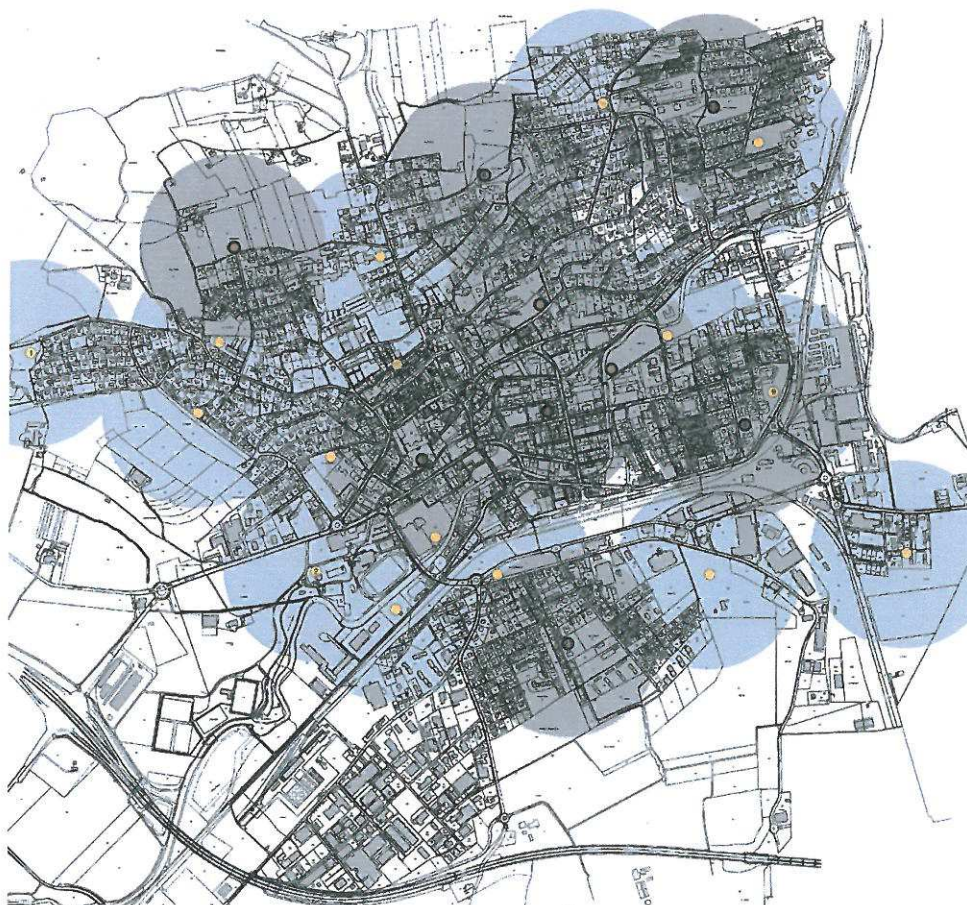


PLACES DE JEUX

PLAN DIRECTEUR



ADOpte PAR LE CONSEIL COMMUNAL LE

15 SEPTEMBRE 2014

AU NOM DU CONSEIL COMMUNAL

LE MAIRE

LA CHANCELIERE


Pierre Kohler

Edith Cuttat Gyger

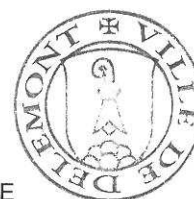


LA CHANCELIERE COMMUNALE SOUSIGNEE CERTIFIE
L'EXACTITUDE DES INDICATIONS CI-DESSUS

DELEMONT, LE 15 SEPTEMBRE 2014


SIGNATURE

TIMBRE



PLACES DE JEUX

PLAN DIRECTEUR



ADOpte PAR LE CONSEIL COMMUNAL LE

AU NOM DU CONSEIL COMMUNAL

LE MAIRE

LA CHANCELIERE

.....

.....

Pierre Kohler

Edith Cuttat Gyger

LA CHANCELIERE COMMUNALE SOUSIGNEE CERTIFIE
L'EXACTITUDE DES INDICATIONS CI-DESSUS

DELEMONT, LE

.....
SIGNATURE

TIMBRE

1. INTRODUCTION.....	4
I. ETUDE.....	4
2. OBJECTIFS DE L'ETUDE.....	4
3. CADRE THEORIQUE.....	5
3.1 <i>Espaces publics</i>	5
3.2 <i>Places de jeux</i>	5
4. DIAGNOSTIC DES PLACES DE JEUX.....	6
4.1 <i>Étude des caractéristiques techniques</i>	7
4.2 <i>Étude des caractéristiques démographiques</i>	7
4.3 <i>Étude des usages</i>	10
II. PLANIFICATION	11
5. GROUPE D'ACCOMPAGNEMENT DU PLAN DIRECTEUR DES PLACES DE JEUX.....	11
6. ANALYSE DES PLACES DE JEUX.....	11
7. ACTIONS À MENER SUR LES PLACES DE JEUX	13
8. RÉSEAU DES PLACES DE JEUX.....	13
9. COÛTS ET PLANIFICATION DES INTERVENTIONS	14
III. RÉALISATION.....	14
10. DÉMARCHES PARTICIPATIVES	14
10.1 <i>Méthodologie pour les démarches participatives</i>	15
10.2 <i>Charte pour les démarches participatives</i>	16
11. FONCTIONS DES PLACES DE JEUX.....	16
12. TYPES DE PLACES DE JEUX.....	18
IV. ENTRETIEN ET SÉCURITÉ.....	20
13. ENTRETIEN ET SÉCURITÉ DES PLACES DE JEUX.....	20
LISTE DES ANNEXES.....	21

1. INTRODUCTION

L'état des places de jeux de la Ville de Delémont préoccupe depuis plusieurs années population et élus communaux. Plusieurs interventions et interpellations à ce sujet ont déjà été transmises au Conseil communal : question écrite n° 2.20/11 « Aménagement des Jardins du Château », postulat n° 4.06/10 « Places de jeux : combler les lacunes », motion n° 5.11/10 « Aménagement des Jardins du Château » et plus récemment motion n° 5.09/13 « Des places de jeux dignes de ce nom sans attendre ». Force est de constater que les places de jeux de la Ville de Delémont ne sont plus réellement en adéquation avec la demande de la population. Dans certains quartiers, celles-ci sont trop petites ou peu exploitées, vétustes ou inadaptées.

Face à une telle situation, le Conseil communal a décidé de mettre en œuvre une planification des places de jeux afin de les améliorer avec une vision à long terme. Dans la réponse à la question écrite n° 2.20/11, le Conseil communal fait mention de l'opportunité de réaliser un Plan directeur. Il souligne non seulement l'importance de réaliser une analyse de l'ensemble de ces espaces en tenant compte des critères pertinents, mais également la nécessité de mettre en place une démarche participative intégrant tous les utilisateurs. Suite à cette réponse et à diverses démarches, la réalisation du Plan directeur a pu commencer en février 2012.

Ce document de planification devrait permettre de donner un cadre, un fil rouge, au réaménagement des places de jeux au sein de la ville. Le but recherché est également de les mettre en réseau et de procéder à des améliorations / modifications qui soient cohérentes et reliées. Le Plan directeur des places de jeux donne une base de travail suffisamment conséquente pour procéder à des choix logiques et réfléchis d'aménagements, qui se feront en cohérence avec les souhaits exprimés par les utilisateurs et le futur plan d'aménagement local (PAL).

Le réaménagement des places de jeux va donner une impulsion nouvelle aux espaces publics en ville de Delémont et sera réalisé de manière coordonnée avec le futur Plan directeur des espaces publics et des espaces verts mis au point dans le cadre de la révision du PAL.

I. ETUDE

2. OBJECTIFS DE L'ETUDE

Les objectifs d'une telle étude sont multiples. Il s'agit, dans un premier temps, de répondre à la demande émanant de la population. Il s'agit ensuite de réfléchir à une planification qui soit cohérente et logique. Enfin, le but est de proposer les grandes lignes du réaménagement des places de jeux de la ville.

Sans poser d'exigences formelles, le présent rapport s'attelle à donner un cadre, un contexte, qui se devra d'être pris en considération lors du réaménagement des places de jeux delémontaines.

L'objectif à atteindre par la réalisation de ce travail était de faire un état des lieux, de poser un diagnostic sur les places de jeux, puis de proposer diverses actions à mener. Finalement, il s'agissait également de prioriser les actions dans le temps, en fonction des résultats du diagnostic, des demandes de la population et des moyens financiers disponibles.

Cette étude devait enfin permettre de poser les bases des démarches participatives qui seront réalisées avec les habitants des quartiers et utilisateurs des places de jeux. Le cadre de ces démarches et la manière dont elles seront organisées sont expliqués dans la présente étude.

3. CADRE THEORIQUE

3.1 Espaces publics

A l'heure de la mondialisation et de la métropolisation, les villes font face à une dégradation de la qualité des espaces publics. Ceux-ci deviennent le reflet des tendances de la société actuelle que sont l'individualisation, la commercialisation et l'hypermobilité. Les espaces publics traditionnels disparaissent progressivement, au profit des lieux de circulation ou de commerce. Par ailleurs, la population a davantage tendance à délaisser les centres-villes pour aller s'installer en périphérie, ce qui a pour conséquence un important étalement urbain. Afin d'enrayer ce phénomène de périurbanisation, les villes doivent offrir des espaces publics de qualité, qui dissuadent les individus de s'installer en périphérie ou dans les villages alentours. Il s'agit d'appliquer le principe de la densification de qualité, en créant ou recréant de bons espaces publics, permettant à la population de se sentir aussi bien au centre-ville que dans un village.

Les espaces publics doivent (re)devenir des lieux de convivialité. Un effort doit être fourni afin qu'ils soient de véritables lieux de proximité, d'échanges et de socialisation entre les individus. La réalisation d'espaces publics de qualité doit ainsi redonner un sens aux centres-villes et recréer des lieux accueillants contribuant à l'amélioration des liens collectifs.

3.2 Places de jeux

Places de jeux et développement de l'enfant

« La place de jeux est un espace favorisant la psychomotricité des enfants, permettant les jeux individuels et collectifs, mais aussi un espace à vivre "intergénérationnel" » (Reinberg. *Les places de jeux* : 113). Cette définition met en lumière tous les éléments essentiels qui font une place de jeux : activité physique, psychique et socialisation. Aussi simple soit-elle, une place de jeux remplit de nombreuses fonctions, toutes nécessaires au bon « développement » des enfants. Ces derniers passent beaucoup de temps à jouer au sein de ces espaces, qui sont ainsi tour à tour lieux d'apprentissage du mouvement, de ses propres limites, de la socialisation avec les autres enfants, de découvertes, de création, de transformation, etc. Lorsque les places de jeux sont bien aménagées, elles sont également lieux de délasserment, de défoulement, d'expérimentation, de « formation » et d'épanouissement pour l'enfant.

Places de jeux et espaces publics

Les places de jeux sont des espaces qui, au même titre que les parcs ou les places publics par exemple, ont une importance primordiale pour le tissu urbain ainsi que pour la vie des habitants et leur besoin de socialisation. « La présence de places de jeux en milieu urbain améliore indéniablement la qualité de vie des citoyens, qui trouvent en ces lieux non seulement de quoi se divertir entre amis mais aussi la possibilité de se retrouver en famille, ces espaces possédant bien souvent chaises et tables pour pique-niquer » (*Le Temps*, 2010 : 2). Les enfants tirent énormément de bénéfices de la fréquentation d'une place de jeux, mais il en est de même pour les adultes qui les accompagnent, pour ceux qui s'y

installent lors de leur pause de midi ou pour les personnes âgées qui y déambulent lors de leur promenade quotidienne. Davantage et mieux aménagées que les rues ou les trottoirs, les places de jeux offrent non seulement des espaces de récréation, mais également des lieux de délasserment et de détente. Véritables poumons des villes, les places de jeux permettent aux familles, aux enfants, aux adultes n'étant pas au bénéfice d'un jardin ou d'une terrasse, de sortir, au vert, dans un espace aménagé à cet effet.

Réglementation des places de jeux

En Suisse, la réalisation de places de jeux est régie par les normes de sécurité SN en vigueur. Ces normes ne font pas office de loi, mais pour des questions de responsabilité notamment, elles se doivent d'être respectées lors de toutes constructions ou réaménagements de nouvelles places. A cela s'ajoutent les recommandations formulées par le bpa, annoncées au cas par cas et par type de jeux. Souvent plus restrictives que les normes elles-mêmes, elles se doivent d'être suivies et appliquées de sorte à réduire les risques d'accidents.

Evolution des places de jeux

Depuis plusieurs années, et au regard des diverses normes européennes et suisses, les places de jeux ont tendance à devenir toujours plus aseptisées, cadrées et laissant peu de place à l'imagination et à la création des enfants. Presque toutes identiques, les places de jeux sont conçues sans prendre en compte les besoins des enfants qui les fréquentent. Ces derniers ne se satisfont pas de retrouver à chaque endroit le même bac à sable, les mêmes balançoires, le même toboggan. Au contraire, pour stimuler l'envie de jouer, de créer et de tester ses limites, l'enfant doit pouvoir laisser libre court à son imagination. Ainsi, de simples troncs d'arbres posés en équilibre, des petites buttes composées avec les mouvements du terrain, une rigole qui traverse la place de jeux, un petit coin de sable ou d'eau, permettent aux enfants de s'amuser de longues heures durant. Bien sûr, les balançoires, toboggans et autres éléments semblables ne doivent pas complètement disparaître. Cependant, il y a bel et bien lieu de choisir du mobilier ludique qui soit plus naturel, plus brut et moins formaté. « La nature est une place de jeux irremplaçable. Lorsqu'elle n'est pas ou plus à disposition, nous devons faire en sorte que les enfants puissent assouvir leur besoin de jouer et faire des expériences dans des espaces aménagés naturellement » (bpa, *Aires de jeux*, 2011 : 9).

A Delémont, les places de jeux « traditionnelles », telles que décrites ci-dessus, sont majoritaires. De plus, de nombreuses places de jeux ne répondent plus aux attentes des enfants et doivent être réaménagées. Pour connaître la demande en la matière, un diagnostic des places de jeux de Delémont a été réalisé.

4. DIAGNOSTIC DES PLACES DE JEUX

La réalisation du diagnostic des places de jeux s'est réalisée en trois étapes : **technique**, **démographique** et concernant les **usages**.

Les places étudiées sont celles figurant dans l'inventaire des places de jeux sur terrain communal, tenu à jour chaque année par le Service UETP. Il s'agit de places publiques, telles que celle du Pré-Guillaume, semi-publiques, comme celle située devant l'école enfantine des Moissons, ou encore de places de jeux réservées aux écoles, à l'image de la place de jeux du Gros Seuc.

A titre indicatif, les places de jeux privées ont également été prises en compte, dans la partie technique de l'étude. Il est important de les intégrer de sorte à pouvoir remettre, dans leur

contexte, les places de jeux publiques. Par ailleurs, certains terrains de sport, de même que les places planifiées, ont été pris en considération dans ce diagnostic.

4.1 Étude des caractéristiques techniques

Cette première étape a permis d'obtenir des données de base concernant les places de jeux, telles que la superficie de la parcelle ou le propriétaire de cette dernière, des données « techniques » concernant la qualité de l'air, le bruit ou encore les odeurs. Le travail a été effectué à la fois sur le terrain, par des observations, mais également par des recherches d'informations, en consultant différents plans ou inventaires.

Grâce à ces données, il a été possible d'identifier clairement chaque parcelle, d'établir un bref historique, de poser un cadre formel, de faire un inventaire des équipements, de se rendre compte des qualités propres à l'espace qui entoure les places de jeux et enfin de prendre connaissance de leurs différentes caractéristiques environnementales.

Les données récoltées sont à la fois objectives et subjectives, quantitatives et qualitatives. Le résultat de ce travail se présente sous la forme de fiches récapitulatives par places de jeux (annexe 1), mais également d'un plan de la ville sur lequel figure l'ensemble des places de jeux (annexe 2).

Les critères d'étude des places de jeux ont été séparés en sept thématiques différentes, dont le détail se trouve en annexe (annexe 3).

4.2 Étude des caractéristiques démographiques

Afin d'obtenir une image précise de la population delémontaine, les données démographiques datées du 31 mars 2012 ont été étudiées, à savoir l'âge et le sexe, de même que le lieu de domicile de chaque habitant de Delémont. Le même type de données a été fourni par le Contrôle des habitants pour 2002, afin de dresser un comparatif et ainsi observer l'évolution de la population delémontaine en 10 ans.

Afin de faciliter le traitement de ces données, le travail a été réalisé par classes d'âges. Le découpage se trouve en annexe et a été fait par tranches de 5 ans (annexe 4).

Pour que l'analyse soit pertinente et détaillée, l'échelle des quartiers a été utilisée. Le découpage de la ville en quartiers a été établi selon la connaissance du terrain et une certaine logique. Le plan de la ville et des 12 quartiers se trouve en annexe (annexe 5).

Afin de représenter au mieux la population delémontaine, des pyramides des âges ont été conçues, mettant en avant les effectifs de chaque classe d'âge et montrant la différence entre les deux sexes. Les pyramides des âges ainsi que l'analyse détaillée de chaque quartier se situent en annexe (annexe 6). Les grandes lignes des conclusions de l'étude démographique sont présentées ci-après :

- Quartier 1 – Vieille Ville

La population est stable et a peu évolué en 10 ans. Elle est majoritairement composée de jeunes adultes et de familles.

La présence d'une grande place de jeux semble obligatoire, afin de répondre à la demande des enfants du quartier et de ceux fréquentant les écoles et crèches. Par ailleurs, la présence de nombreux centres d'intérêt en Vieille Ville (ludothèque, bibliothèque, école de danse, de musique, école de cirque, etc.) rend nécessaire le maintien et l'amélioration de la place de jeux actuelle des Jardins du Château. Ces derniers devraient également être aménagés pour répondre aux besoins des personnes âgées (arbres, bancs, espaces ombragés, etc.).

- Quartier 2 – Palastre - Creux-de-la-Terre

Les effectifs de ce quartier augmentent actuellement et ont tendance à se rajeunir. D'un quartier vieillissant, il se mue en un quartier plus jeune, qui se développe fortement. Les individus établis au sein de ce quartier y restent au minimum 10 ans.

Face à cela, il est important de réserver des terrains afin de créer une place de jeux en cas de développement. Celle-ci devra répondre à la demande d'enfants en bas âges et d'adolescents, être multifonctionnelle et de grande taille. La place de jeux devra également être aménagée pour répondre aux besoins des personnes âgées.

- Quartier 3 – Mexique-Ouest – Vorbourg

Ce quartier a vu sa population augmenter de manière importante en 10 ans. Beaucoup de familles avec enfants en âge de scolarité vivent dans ce quartier, de même que des familles avec de plus jeunes enfants.

Il est primordial de créer rapidement une place de jeux, notamment dans la partie est du quartier en question. Celle-ci doit devenir complémentaire à la place de jeux des Boulaines et être facilement accessible par les enfants du quartier Mexique-Ouest. La place de jeux des Boulaines doit faire l'objet d'un réaménagement afin qu'elle devienne une place de jeux principale.

- Quartier 4 – Cras-des-Fourches

La population du quartier reste stable entre 2002 et 2012, dans le sens où les personnes qui étaient présentes dans le quartier en 2002 semblent toujours être présentes en 2012. Le quartier subit un vieillissement de sa population, de même qu'un faible renouvellement.

Ce quartier dispose actuellement de 5 places de jeux qui répondent largement aux besoins de la population. Il n'est donc pas nécessaire d'en construire de nouvelle(s). Le maintien des places existantes et leur modernisation pourra suffire à répondre à la demande. Les places de jeux devraient également être aménagées pour répondre aux besoins des personnes âgées.

- Quartier 5 – Temple

La forte diminution des naissances au sein de ce quartier entre 2002 et 2012 indique que ce quartier a tendance à ne pas se renouveler. Dans l'ensemble, le quartier accueille, en 2002 comme en 2012, un nombre relativement homogène de personnes actives. La forte proportion des moins de 20 ans laisse à penser que la présence d'une place de jeux principale est importante, mais pas urgente, afin de répondre à la demande du quartier. Il pourrait s'agir d'un réaménagement de la place du Temple, existante mais exiguë et réservée à l'école, ou d'une amélioration du terrain de sport à proximité. La place de jeux devrait également être aménagée pour répondre aux besoins des personnes âgées.

- Quartier 6 – Centre gare

La population de ce quartier a augmenté modérément en 10 ans. Loin de l'explosion démographique des quartiers 2 et 3, il gagne tout de même 13% de population supplémentaire. Ce quartier regroupe beaucoup d'adolescents et de jeunes adultes, et voit sa population se renouveler régulièrement.

La présence d'une seule grande place de jeux publique, celle du Pré-Guillaume, suffit à répondre aux besoins du quartier, de même qu'à ceux des habitants du reste de la ville, qui la fréquentent régulièrement. Le quartier, disposant de nombreux centres d'intérêt pour les familles et les enfants, se doit d'offrir une place de jeux de cette ampleur, ne répondant pas uniquement aux besoins de ses résidents.

- Quartier 7 – Morépoint – Turquie

Ce quartier, en 2002 comme en 2012, compte le plus grand nombre d'habitants de la ville. Il est très mixte, accueillant autant de très jeunes enfants, que d'adolescents, d'adultes ou encore de personnes âgées.

Les places de jeux présentes au sein du quartier répondent en partie à la demande de la population. Cependant, seule celle du Righi, relativement grande et bien équipée, remporte un réel succès. Il est donc nécessaire de développer une nouvelle place qui répondrait également à la demande émanant du futur écoquartier « EUROPAN – Gros Seuc ». Les places de jeux devraient aussi être aménagées pour répondre aux besoins des personnes âgées.

- Quartier 8 – Route de Courroux

Le quartier 8 perd des habitants entre 2002 et 2012. Les effectifs des différentes classes d'âge sont relativement homogènes, ce qui en fait un quartier mixte. Les individus qui s'installent au sein de ce quartier y restent généralement sur le long terme.

La présence de places de jeux privées au sein de ce quartier suffit à couvrir les besoins des habitants du quartier. Il s'agit toutefois de rester attentif à ce qu'elles persistent.

- Quartier 9 – Sud des Voies

Comme les quartiers 7 et 8, le quartier 9 est très mixte, avec des effectifs souvent identiques pour la majorité des classes d'âge. Les extensions de zones prévues dans ce quartier devraient faire exploser son nombre d'habitants et par conséquent la demande en places de jeux. Il est ainsi nécessaire de renforcer l'offre actuelle de la place des Traversins. La place de jeux devrait également être aménagée pour répondre aux besoins des personnes âgées.

- Quartier 10 – Communance

La population de ce quartier a connu une nette augmentation entre 2002 et 2012. La population la plus représentée est celle des jeunes adultes ou familles avec enfants, ce qui en fait un quartier familial, mais concentrant tout de même une part importante de personnes âgées.

La présence d'une place de jeux, qui remplacerait celle qui se trouvait à l'époque à la rue de Chaux, est nécessaire mais pas urgente, afin de satisfaire la demande. La place de jeux devrait également être aménagée pour répondre aux besoins des personnes âgées.

- Quartier 11 – Blancherie

Ce quartier perd des habitants entre 2002 et 2012. Les effectifs de chaque classe d'âge sont peu élevés mais relativement homogènes, ce qui en fait un quartier mixte.

Les possibles développements de ce quartier dans les années à venir, et la présence d'une place de jeux dont l'accès est restreint (Piscine), rendent nécessaire le développement, à moyen terme, d'une nouvelle place de jeux. La place de jeux devrait également être aménagée pour répondre aux besoins des personnes âgées.

- Quartier 12 – Entre-les-Etangs

La population de ce quartier subit un vieillissement, avec des diminutions d'effectifs chez les jeunes et des augmentations chez les personnes âgées. Par ailleurs, le quartier est mixte, avec une part égale d'enfants, d'adultes et de personnes âgées.

Les places de jeux ne répondent pas à la demande de la population. Celle des Sources est trop excentrée et mal aménagée. Celle des Arquebusiers est plutôt réservée à l'école. Au vu des développements prévus pour ce quartier, la création ou le renforcement des places de

jeux doit avoir lieu, mais n'est pas prioritaire. Les places de jeux devraient également être aménagées pour répondre aux besoins des personnes âgées.

4.3 Étude des usages

Afin de compléter l'inventaire et l'étude démographique, l'usage des places de jeux a fait l'objet d'une étude, par la réalisation de questionnaires et d'observations sur le terrain.

4.3.1 Questionnaires

Le questionnaire comprenait 16 questions, complétées par des sous-questions. Il a été distribué aux élèves des écoles primaires et enfantines, à ceux du Collège, ainsi qu'aux enfants fréquentant la Maison de l'enfance, ce qui représente près de 1850 enfants. Le taux de réponse a été de 54% (environ 1'000 réponses). Un exemplaire du questionnaire se trouve en annexe (annexe 7).

Après analyse des questionnaires, il est possible de déterminer les habitudes des utilisateurs des places de jeux. Ainsi, l'utilisateur type des places de jeux est un garçon entre 6 et 10 ans, qui réside dans le quartier n° 7 – Morépoint – Turquie, et qui fréquente majoritairement la place du Pré-Guillaume, 2 à 3 fois par semaine avec ses copains / copines.

Les résultats des questionnaires permettent essentiellement de souligner que la place de jeux la plus fréquentée est celle du Pré-Guillaume (211 enfants la citent comme place de jeux principale), suivie par la place de jeux des Traversins (119) et celle du Gros Seuc (106). Les places des Boulaines, du Château et du Righi-Pervenches sont toutes plus ou moins fréquentées par le même nombre d'enfants (85). Enfin la Piscine totalise un bon résultat, avec près de 60 enfants qui la nomment en premier choix. Les autres places de jeux ne récoltent pas plus de 40 suffrages. A noter encore que la place n° 6 des Granges n'a été citée que 2 fois comme place de jeux principale.

Pour les places de jeux dites secondaires, citées en 2^e choix, la tendance est identique : le Pré-Guillaume (409), les Traversins (221) et le Gros Seuc (126) sont aux premiers rangs, suivis par les Boulaines. Le Château, le Righi, la Piscine ainsi que les Arquebusiers se placent ensuite. Enfin, toutes les autres places de jeux totalisent moins de 40 citations. La place de jeux des Granges finit à nouveau en dernière position, avec seulement 3 citations.

Les autres résultats des questionnaires ont été exploités dans la partie analytique de ce diagnostic et figurent au chapitre 6 du présent rapport.

4.3.2 Observations

Toutes les places de jeux n'ont pas fait l'objet d'une observation : seules 14 places de jeux prioritaires ont été choisies : Château, Boulaines, Righi-Pervenches, Pelletiers-Righi, Pré-Guillaume, Traversins, 24-Septembre, Moissons, Marronniers, Arquebusiers, Temple et Moissons 12.

Afin de mener à bien ce travail, une grille d'observation a été élaborée, contenant différents critères permettant de rendre compte de la fréquentation des places de jeux lors des observations. Cette grille se trouve en annexe (annexe 8).

Les visites sur le terrain ont permis de constater que la place de jeux du Pré-Guillaume ne désemplit pas. Enfants, adolescents, adultes, matin, midi ou après-midi, quelqu'un se trouve constamment sur la place de jeux, que ce soit pour s'amuser, se détendre ou manger.

La seconde place de jeux occupée lors de la majorité des observations est celle du Righi-Pervenches. Ce sont chaque fois entre 5 et 10 personnes qui y ont été observées. Une observation de cette place de jeux a eu lieu lors de la récréation de 10 heures, un matin

ensoleillé : plus d'une trentaine d'enfants des écoles enfantines alentours se trouvaient à ce moment-là sur la place, à jouer, manger leur goûter ou discuter.

Les places de jeux situées près des écoles ou des crèches sont généralement bien occupées lors des heures de récréation, à l'image de la place de jeux des Traversins, de celle des Moissons 12 et de celle des Arquebusiers, mais presque vides lors des observations des après-midis.

Concernant les places de jeux des Moissons, des Boulaines et du terrain du Gros Seuc, des individus ont pu être observés mais de manière irrégulière (seulement une ou deux fois, et généralement pas plus de 5 personnes à la fois).

Les observations permettent de constater que la place du Pré-Guillaume remporte l'unanimité. Par ailleurs, en termes de fréquentation, les questionnaires et les observations ont donné des résultats similaires.

Les informations collectées grâce à ces 3 études ont permis d'obtenir une base de données suffisamment importante afin de passer à la planification des places de jeux, présentée au chapitre suivant.

II. PLANIFICATION

5. GROUPE D'ACCOMPAGNEMENT DU PLAN DIRECTEUR DES PLACES DE JEUX

Afin de suivre les étapes de planification du plan directeur des places de jeux, un Groupe d'accompagnement a été créé. La composition de ce groupe, de même que le cahier des charges, se trouvent à l'annexe 9.

Entre août 2012 et mai 2013, le Groupe d'accompagnement s'est réuni à trois reprises et a préavisé, modifié et amendé les documents présentés par le Service UETP : rapport sur les places de jeux, réseau (voir ci-dessous), méthodologie pour les démarches participatives et les fonctions des places de jeux (voir ci-dessous). Le Groupe d'accompagnement dans sa composition actuelle sera dissout, pour laisser place à des groupes de travail spécifiques qui encadreront la réalisation des différentes places de jeux.

6. ANALYSE DES PLACES DE JEUX

L'analyse des places de jeux a pour but de connaître l'état actuel de chacune d'elles, puis de décider ce qu'elles adviendront à l'avenir et l'importance qui leur sera accordée. Cette partie analytique est ainsi l'occasion de mener une réflexion plus globale, à l'échelle de la ville.

L'analyse des places de jeux qui a été établie n'est pas multicritères; une telle manière de procéder les aurait mises en concurrence. Le but n'étant pas de définir quelle place de jeux était la meilleure, la méthode d'analyse qui a été choisie donne davantage d'indications sur les lieux où une intervention se révèle prioritaire ou non.

Pour mener à bien cette analyse, plusieurs variables ont été choisies, provenant à la fois de l'étude spatiale, de l'analyse démographique des différents quartiers de la ville et de l'étude des usages. Les variables étudiées sont quantitatives et qualitatives, subjectives et objectives. Afin de réaliser un canevas d'analyse cohérent, elles ont été regroupées selon quatre échelles, en partant d'un niveau très général, le quartier, pour terminer avec un niveau plus détaillé, les utilisateurs des places de jeux. Entre ces deux extrêmes, le niveau

de la place de jeux a été ajouté, ainsi que celui des jeux et du mobilier urbain. Cette manière de faire permet de prendre en compte tant le contexte dans lequel s'inscrit l'espace, que les utilisateurs qui permettent de le faire vivre.

Pour les 4 niveaux choisis, ce sont près de 30 variables qui ont été étudiées, et qui sont énumérées et détaillées en annexe (annexe 10). Les variables liées aux utilisateurs n'ont pas été analysées, mais relevées à titre indicatif.

L'analyse des places de jeux a alors été effectuée au regard de 23 variables, selon une grille d'analyse permettant l'étude des 21 places de jeux.

Une échelle de notation pour les variables a été définie ainsi qu'un code couleur (vert = bon, orange = moyen, rouge = mauvais), permettant une meilleure lecture du résultat. Ainsi par exemple, si une place de jeux était citée comme place prioritaire :

- entre 0 et 20 fois, elle obtenait le code rouge;
- entre 20 et 60 fois le code orange;
- plus de 60 fois le code vert.

Après avoir codé les « réponses » à toutes les variables, le nombre de variables rouges, oranges ou vertes a été comptabilisé, sans opérer de pondération. Le résultat a permis de connaître l'état général de chaque place de jeux.

L'analyse détaillée se trouve en annexe (annexe 11). Le résumé du résultat de cette analyse est le suivant :

	Etat actuel
Place	Combiné
1 Source	Mauvais
2 Piscine	Moyen
3 Château	Moyen
4 Boulaines	Moyen
5 Merger	Moyen
6 Granges	Mauvais
7 Gros Seuc	Moyen
8 Righi-Pervenches	Bon
9 Pelletiers-Righi	Moyen
10 24-Septembre	Moyen
11 Moissons	Moyen
12 Ecole Buissonnière	Moyen
13 Pré-Guillaume	Bon
14 Arquebusiers	Moyen
15 Gar'Onze	Moyen
16 Temple	Moyen
17 Franche	Mauvais
18 Moissons 12	Moyen
19 Moissons 68	Moyen
20 Carrières	Mauvais
21 Traversins	Bon

Une représentation sur plan du présent tableau se trouve également en annexe (annexe 12).

Le même type d'analyse, en prenant en compte les réponses aux questionnaires et le résultat des observations uniquement, a été réalisé à titre indicatif. Le résultat se trouve en annexe (annexe 13).

Un constat peut être donné : les réponses aux questionnaires sont largement moins négatives que les résultats provenant des observations. Les personnes questionnées ont des avis souvent plus nuancés que les idées préconçues au sujet des places de jeux. Des espaces qui semblent, de prime abord, peu fréquentés remportent en fait un franc succès.

En se basant sur ces résultats de même que sur la connaissance du terrain et du contexte de la Ville de Delémont, une liste des actions à mener sur les places de jeux a pu être dressée.

7. ACTIONS À MENER SUR LES PLACES DE JEUX

Une fois que la partie analytique liée aux places de jeux a été terminée, les actions à mener sur celles-ci ont pu être définies.

Suite aux diverses remarques formulées par le Groupe d'accompagnement, la différence a été établie entre les places scolaires ou de crèches, et les places publiques. Effectivement, la problématique n'est pas identique et par conséquent, la planification doit être pensée différemment entre ces deux cas de figure. En plus de la différence faite entre les places publiques et les places scolaires, 5 types d'actions à mener sur les places de jeux ont été fixés :

- **Statut quo** : les aménagements de ces places ne vont pas subir de transformations fondamentales. Les remplacements de jeux et les mises aux normes s'effectueront selon les besoins, comme cela est le cas actuellement.
- **Modification** : les aménagements de ces places de jeux vont être modifiés dans le sens d'une amélioration de l'offre proposée au sein de la place. Il s'agit de réaménager ces places afin qu'elles répondent à la demande des habitants.
- **Réhabilitation** : ces places de jeux vont subir une transformation. Il ne s'agit pas de supprimer des endroits qui servent aujourd'hui aux rencontres et à la socialisation mais de leur donner avant tout une nouvelle vocation et une nouvelle typologie, correspondant davantage à la réalité (place de pique-nique, bancs et tables, etc.).
- **Planifiées / à créer** : ces places de jeux sont celles qui sont planifiées ou qu'il paraît judicieux, à termes, de créer. Les nouvelles places de jeux ont été prévues notamment en fonction de l'évolution de l'urbanisation.
- **Privée dans le réseau** : afin de compléter l'inventaire des places de jeux devant figurer sur le plan du réseau, les places de jeux actuellement privées qui pourraient faire partie du réseau ont été ajoutées. Il s'agit généralement de places de jeux déjà utilisées à plus large échelle que celles des utilisateurs privés à qui elles sont réservées.

Le plan des actions à mener sur les places de jeux se trouve à l'annexe 14.

8. RÉSEAU DES PLACES DE JEUX

Afin de modéliser le réseau public, les places de jeux scolaires n'ont pas été prises en considération. Cette décision doit avant tout permettre d'organiser une planification propre aux places de jeux publiques. Certains espaces scolaires peuvent, à terme, devenir des espaces fermés en-dehors des horaires scolaires et ne peuvent ainsi figurer au sein du réseau.

Les places de la catégorie « réhabilitation », qui n'auront plus réellement de vocation ludique, ont également été sorties du réseau. Ainsi, seules les places des catégories « statut quo », « modification », « planifiées/à créer » et « privées dans le réseau » ont été conservées. Il reste ainsi 26 places de jeux principales et secondaires au sein du réseau.

Afin de réaliser la mise en réseau des places de jeux, un rayon de 300 mètres autour de chacune de celles-ci a été dessiné pour voir dans quelle mesure le territoire communal était couvert par une place de jeux. Le rayon des places principales apparaît en gris foncé sur le plan, tandis que le rayon des places secondaires est en gris clair. Ainsi, avec les places de jeux qui figurent sur le réseau, 90% du territoire communal est couvert par le rayon d'influence d'une place de jeux, exception faite de quelques rues au nord-ouest de la ville (annexe 15). En augmentant ce rayon à 500 mètres, l'ensemble du territoire de la ville serait touché par le rayon d'influence d'une place de jeux, que celle-ci soit principale ou secondaire. A ce plan a également été ajoutée la future urbanisation du secteur du Neuf Cul.

9. COÛTS ET PLANIFICATION DES INTERVENTIONS

En se basant sur les conclusions de l'analyse des places de jeux, sur les demandes émanant de la population ainsi que sur les projets de développement de la ville en cours, la réalisation des places de jeux a été priorisée et étalée dans le temps. Le réaménagement, la création ou la transformation des 26 places de jeux du réseau devraient être réalisés sur 2 voire 3 législatures.

Les montants nécessaires à la réalisation des places de jeux publiques ont été divisés en trois catégories :

- places de jeux principales I, de type Pré-Guillaume : Frs 90'000.-
- places de jeux principales II, de type Traversins : Frs 40'000.-
- places de jeux secondaires, de type Moissons : Frs 15'000.-

Le coût unitaire des places scolaires et de crèche a été estimé en fonction des valeurs à neuf des places de jeux actuelles.

Budget de fonctionnement

En règle générale, il est entendu que le montant du budget de fonctionnement doit représenter environ 5% de la valeur à neuf des places de jeux. En 2012 la valeur à neuf des places de jeux se montait à Frs 382'500.-. Par conséquent, le montant du budget de fonctionnement devrait être de Frs 20'000.- environ.

Le plan financier des investissements a été adapté afin de réaliser les travaux nécessaires. Un crédit-cadre par législature sera demandé. Un premier crédit-cadre de Frs 365'000.- pour le renouvellement et la construction de nouvelles places de jeux a ainsi été accepté par le Conseil de Ville pour la période 2013 – 2017.

III. RÉALISATION

10. DÉMARCHES PARTICIPATIVES

La démarche participative est une méthode de consultation de la population lors des différentes phases d'un projet. Cette manière d'intégrer la population va au-delà de l'information ou de la consultation; il s'agit davantage de concertation, avec les usagers, sur des projets qui les concernent de près.

En réunissant les différents utilisateurs d'un espace et en les faisant discuter sur un projet qui les concerne, cela leur permet d'exprimer leurs attentes et leurs envies, mais également leurs doutes et leurs craintes.

Par les démarches participatives, les usagers sont inclus dans le projet, de sa conception à sa réalisation, et ne se voient pas imposer quelque chose qui leur déplaît fortement et auquel ils n'ont pas pu prendre part.

Dans le cadre du Plan directeur des places de jeux, l'intérêt de réaliser des démarches participatives tient notamment au fait que les usagers des espaces publics qui participent à sa conception auront plus de facilité à s'approprier cet espace et à l'apprécier à sa juste valeur. Par ailleurs, le fait de prendre part également à la réalisation permet de mieux respecter cet espace et de limiter les actes de vandalisme. Enfin, les enfants sont les premiers utilisateurs des places de jeux, ce sont eux qui les font vivre. Il est donc nécessaire de les impliquer dans les choix d'aménagement des places de jeux, afin de créer des espaces qui leur correspondent.

10.1 Méthodologie pour les démarches participatives

La méthodologie pour les démarches participatives diffère selon le type de place de jeux à créer. Différentes manières de procéder sont proposées, qu'il s'agisse de places de jeux de crèches/écoles, de places de jeux publiques principales et de places de jeux publiques secondaires.

S'agissant des *places scolaires*, la démarche participative se déroule en 5 phases, de la manière suivante :

	Ecoles / Crèches
Participation	Phase 1 – <i>Préparation groupe accompagnement et délégués enseignants concernés</i>
	Phase 2 – <i>Conseils de classe ou dessins des élèves lors des cours d'EGS p.ex.</i>
	Phase 3a – <i>Evaluation par les enseignants</i> Phase 3b – <i>Synthèse et projet (UETP)</i>
	Phase 4 – <i>Restitution au groupe d'accompagnement et délégués enseignants concernés</i>
	Phase 5 – <i>Adaptation projet (UETP)</i>

Pour les *places publiques principales*, la méthodologie de la démarche participative se base sur les 5 mêmes étapes :

	Publiques principales, évent. secondaires
Participation	Phase 1 – <i>Préparation groupe accompagnement avec animateur socio-culturel (ASJL)</i>
	Phase 2 – <i>Travail avec les enfants sur la place de jeux</i> Phase 2a – <i>Post-it (détermination des jeux qui plaisent ou non)</i> Phase 2b – <i>Dessins de la place de jeux idéale</i>
	Phase 3 – <i>Synthèse et projet (UETP)</i>

	Phase 4 – <i>Restitution au groupe d'accompagnement avec animateur socio-culturel (ASJL)</i>
	Phase 5 – <i>Adaptation projet (UETP)</i>

A l'issue de la phase de participation, la phase d'exécution est identique pour les places scolaires/crèches et les places publiques principales :

Exécution	<ul style="list-style-type: none"> • Adoption par le Conseil communal • Retour aux participants • Construction (UETP) • Inauguration (UETP + groupe d'accompagnement + autorités communales + participants)
------------------	---

S'agissant des places publiques secondaires, la démarche participative est réduite. En effet, pour des places de jeux de plus petite taille, la nécessité de faire une démarche participative de grande ampleur paraissait peu pertinente. Par conséquent, la démarche retenue pour les *places publiques secondaires* ne comprend que 4 étapes :

	Publiques secondaires
Participation	Phase 1 – <i>Développement du projet (UETP)</i>
	Phase 2 – <i>Discussion du projet (groupe d'accompagnement.)</i>
	Phase 3 – <i>Adaptation du projet et présentation au CC</i>
	Phase 4 – <i>Information publique</i>
Exécution	<ul style="list-style-type: none"> • Construction (UETP) • Inauguration UETP + groupe d'accompagnement + autorités communales + participants)

A titre d'exemple, la méthodologie retenue pour les Jardins du Château, incluant à la fois le public, les écoles et les crèches, se trouve à l'annexe 16.

10.2 Charte pour les démarches participatives

La réalisation de démarches participatives laisse libre cours à l'imagination des enfants quant à ce qu'ils souhaitent en termes d'aménagement. Cependant, il est nécessaire de poser un cadre, suffisamment souple, que les participants s'engagent à respecter afin que tout se passe au mieux. Ce document se trouve à l'annexe 17.

11. FONCTIONS DES PLACES DE JEUX

Les choix d'aménagements pour les places de jeux devront s'effectuer en fonction de la taille de la place de jeux et des envies exprimées par les enfants/élèves lors des démarches participatives. Cependant, il paraît important de définir un cadre, des « fonctions minimales » auxquelles devront répondre les aménagements qui se trouveront sur chaque place de jeux.

Ainsi, en prenant comme base les documents du bpa¹ et de la Ville de Lausanne², des « fonctions minimales » ont été déterminées pour les places de jeux principales, secondaires et scolaires.

Ces fonctions se classent en 3 catégories distinctes que sont le *mouvement*, la *créativité* et la *socialisation*. Le but recherché est de faire en sorte que les aménagements choisis pour les places de jeux répondent au minimum à une fonction de chaque catégorie, exception faite des places de jeux scolaires, où la catégorie « créativité » n'apparaît pas.

Pour satisfaire ces fonctions, ce ne sont pas uniquement les jeux qui entrent en ligne de compte : les espaces libres ou les bancs/tables sont également importants et permettent de remplir différentes fonctions.

Le Groupe d'accompagnement pour le Plan directeur des places de jeux a été sollicité afin de travailler sur ces fonctions. Chaque membre a pu proposer sa classification des fonctions essentielles par place de jeux. Une synthèse a ensuite été réalisée afin de proposer une classification standardisée. Le tableau ci-dessous permet d'avoir un aperçu des fonctions propres aux places de jeux principales, secondaires et scolaires, ainsi que des moyens nécessaires à la satisfaction de ces fonctions.

	Places principales	Places secondaire	Places scolaires
« Fonctions »	<u>Mouvements :</u> <ul style="list-style-type: none"> - Bouger (courir, sauter, grimper, glisser, ramper, etc.); - Bouger sur des éléments fixes (ramer, équilibre, tourner, etc.); - Bouger avec des équipements de sport; - Bouger avec des objets (ballons, anneaux, badminton, etc.); <u>Créativité :</u> <ul style="list-style-type: none"> - Jeux créatifs : découverte, exploration, sens, eaux; <u>Socialisation :</u> <ul style="list-style-type: none"> - Rencontre; - Intergénérationnel; - Sécurité; - Détente 	<u>Mouvements :</u> <ul style="list-style-type: none"> - Bouger (courir, sauter, grimper, glisser, ramper, etc.); - Bouger sur des éléments fixes (ramer, équilibre, tourner, etc.); <u>Créativité :</u> <ul style="list-style-type: none"> - Jeux créatifs : découverte, exploration, sens, eaux; <u>Socialisation :</u> <ul style="list-style-type: none"> - Rencontre; - Sécurité 	<u>Mouvements :</u> <ul style="list-style-type: none"> - Bouger (courir, sauter, grimper, glisser, ramper, etc.); <u>Socialisation :</u> <ul style="list-style-type: none"> - Sécurité
Moyens	Jeux Espaces réservés (pour jeunes enfants et personnes âgées) Espaces libres Bancs/tables	Jeux Bancs	Jeux Espaces libres

¹ Documentation technique 2.025 du bpa, Aires de jeux et lieux de rencontre des générations, p.17

² Planification des places de jeux à Lausanne, Approche théorique, p.30

12. TYPES DE PLACES DE JEUX

La satisfaction des fonctions auxquelles doivent répondre les places de jeux donnent une idée générale des infrastructures qui se trouveront sur la place. Une idée plus précise des jeux souhaités sera obtenue grâce aux démarches participatives organisées avec les enfants et les adultes. Les volontés affichées par les groupes consultés permettront d'avoir une idée de l'image de leur place de jeux idéale. Cette dernière peut prendre différentes formes :

- *Très construite*, proposant des structures en bois, en métal ou en plastique complètes, avec toboggan, balançoire, cordes, etc.



- *Mixte*, avec quelques éléments de jeux traditionnels tels que balançoire ou cordes, mais également des revêtements et des constructions qui se marient au terrain et à base de matériaux moins travaillés.





- *Naturelle*, où le jeu se déroule avec des éléments du terrain qui ont été canalisés ou mis en valeur. Les enfants se servent ainsi de ce qui est mis à leur disposition pour jouer (troncs, pierres, terre, eau).



- *Fitness urbain*, qui permet à des personnes plus sédentaires, moins sportives, de faire de l'exercice en ville, sans avoir à se rendre dans une salle de fitness ou un club de sport.



IV. ENTRETIEN ET SÉCURITÉ

13. ENTRETIEN ET SÉCURITÉ DES PLACES DE JEUX

L'entretien des places de jeux de la ville, publiques ou scolaires, est assuré par la voirie de Delémont. Cette dernière passe généralement une fois par semaine sur chacune des places de jeux pour en assurer l'entretien. Ces passages réguliers de la voirie permettent également d'avoir un retour régulier sur les éventuels jeux défectueux à remplacer ou à supprimer. Par ailleurs, il est attendu que, pour les places de jeux publiques, le personnel de la voirie signale au Service UETP les problèmes et défauts constatés sur les places de jeux et ceci dans les plus brefs délais. S'agissant des places de jeux scolaires et de crèche, c'est aux enseignants et éducateurs, de même qu'aux concierges que revient ce rôle. En principe les réparations nécessaires sont assurées par la voirie.

Au niveau de la sécurité, un contrôle est effectué 2 à 3 fois par année par un délégué bpa de la Commune et si nécessaire par un spécialiste externe du bpa.

LISTE DES ANNEXES

1. Fiche-type places de jeux
2. Plan de situation des places de jeux
3. Définition des critères étudiés
4. Classes d'âge pour l'analyse démographique
5. Plan du découpage des quartiers
6. Analyse démographique
7. Questionnaire aux écoliers delémontains
8. Grille d'observation
9. Règlement et cahier des charges du groupe d'accompagnement chargé du suivi du plan directeur des places de jeux et de sa mise en œuvre dans le cadre des démarches participatives
10. Description des variables analysées
11. Analyse détaillée des places de jeux
12. Etat actuel des places de jeux
13. Résultats de l'analyse des observations uniquement et des questionnaires uniquement
14. Plan des actions à mener sur les places de jeux
15. Plan du réseau des places de jeux
16. Méthodologie pour la démarche participative des jardins du Château
17. Charte pour la concertation

Annexe 1

A. Identification	
A.1. Lieu-dit	
A.2. Rue	
A.3. Numéro de l'objet	

B. Historique	
B.1. Epoque de création	
B.2. Raisons de création	
B.3. Epoque de rénovation	
B.4. Valeur historique	

C. Cadre juridique	
C.1. Propriétaire + n° de parcelle	
C.2. Plan de zones	
C.3. Superficie de la parcelle	

D. Equipements	
D.1. Jeux	
Nombre	
Matériaux (bois, métal, matériaux composites)	
Revêtement de sécurité (rien, copeaux, sable ou gravier rond, herbe, revêtement souple préfabriqué, revêtement souple coulé)	
D.2. Mobilier urbain	
Bancs	
Tables de pic-nic	
Eclairage public	
Toilettes publiques	
Fontaine / bassin	

E. Espace	
E.1. Paysage externe	
Vues lointaines (portée de la vue à + ou – 500 m)	
Eléments marquants des sites ouverts (végétation, lacs et montagnes, routes, rails bâtiments)	
Eléments marquants des sites fermés (végétation, bâtiments, murs d'enceinte)	
E.2. Paysage interne	
Revêtement (minéral, végétal, mixte, synthétique)	
Ensoleillement (agréable, incommodant, absent)	
Vent (exposé à la bise, protégé)	
Topologie (valloné, en terrasse, en pente, plane)	
E.3. Environnement dans lequel s'intègre la place de jeux (proximité d'immeubles, quartier résidentiel, place publique, parc urbain, parc suburbain, préaux scolaires, aire de sport pour tous)	
E.4. Présence d'écoles/crèches/logements subventionnés à proximité de la place de jeux	

F. Accès	
F.1. Réseau cyclable	
F.2. Réseau piétonnier	
F.3. Réseau de bus actuel	
F.4. Réseau de bus futur	

G. Environnement	
G.1. Bruit	
G.2. Pollution	
G.3. Rue 30 km/h et passages piétons	
G.4. Odeurs (écopoint, champ, déjections canines)	



N°	NOM DE LA PLACE
1	Sources
2	Piscine
3	Château
4	Boulaines
5	Merger
6	Granges
7	Gros-Seuc
8	Rigli - Pervenches
9	Pelletiers - Rigli
10	24-Septembre
11	Moissons
12	Marronniers
13	Pré-Guillaume
14	Arquebusiers
15	Gar'Onze
16	Temple
17	Franche
18	Moissons 12
19	Moissons 68
20	Carrières
21	Traversins

Annexe 3 - Définition des critères étudiés

A. Identification

A.1. Lieu-dit

Nom du lieu-dit où se trouve la place de jeux, pour autant qu'il en existe un.

A.2 Rue

Rue adjacente la plus représentative pour faciliter la localisation de l'objet.

A.3. Numéro de l'objet

Chaque place de jeux a été numérotée selon un ordre aléatoire, en respectant le classement des places en fonction de leur nature (publiques, écoles, privées, sportives, planifiées).

B. Historique

B.1. Epoque de création

Année ou période de création déduite d'informations provenant de différentes sources. Il n'a pas été possible de retrouver cette information pour l'ensemble des places de jeux.

B.2. Raisons de création

Pour certaines places de jeux il s'est agi de connaître les raisons de leur création, afin de comprendre pourquoi et dans quel contexte ces places de jeux avaient été conçues.

B.3. Epoque de rénovation

De même que pour l'époque de création, l'année de(s) rénovation(s) a été déduite de différentes sources. Peu de places de jeu ont fait l'objet d'une rénovation complète et nous avons par conséquent très peu d'informations à ce sujet.

B.4. Valeur historique

Certaines places de jeux de la ville peuvent avoir une valeur historique, notamment si elles sont à proximité de bâtiment historiques. Peu de places de jeux delémontaines ont ce caractère, mais il était important de le mentionner.

C. Cadre juridique

C.1. Propriétaire et numéro de la parcelle

Propriétaire de la parcelle, information tirée du registre foncier. Ceci permet de savoir dans quelle mesure des travaux de réaménagement pourront être entrepris. Le numéro de parcelle donne des renseignements pratiques.

C.2. Plan de zone

La zone sur laquelle se trouve la parcelle donne des informations quant aux réalisations qui sont possibles ou non sur cette dernière.

C.3. Superficie de la parcelle

La superficie de la parcelle est importante lorsqu'il est question de réaménagement ou de création d'une place de jeux.

D. Equipements

D.1. Jeux

Les matériaux de construction des jeux ont leur importance au niveau du succès qu'ils remportent auprès des enfants. Tous les engins qui peuvent bouger, tourner ou se

balancer sont plus attrayants que ceux qui sont fixes, mais ils présentent plus souvent des défauts et sont plus difficiles à entretenir.

Le recensement indique les engins de jeux (désignation), les matériaux de construction et le revêtement de sécurité :

Matériaux :

- bois
- métal
- matériaux composite
- mixte

Revêtement de sécurité :

- rien
- copeaux
- sable ou gravier rond
- herbe
- revêtement souple préfabriqué
- revêtement souple coulé

D.2 Mobilier urbain

Différents objets peuvent aménager une place de jeux :

- bancs
- tables de pique-nique
- éclairage public
- toilettes publiques
- fontaine/bassin

E. Espace

Au niveau du paysage, l'appréciation de l'ouverture ou de la fermeture d'une place de jeux est empirique. En effet, les degrés d'ouverture par rapport à un cercle de 260° sont difficiles à évaluer : position du centre du cercle et de la place, compacité des éléments de fermeture de la place (texture de la végétation...). L'impression d'ouverture que procure la place a par conséquent été étudiée. En ce qui concerne la notion de paysage lié à l'environnement de la place, les éléments perçus et leur distance ont été relevés.

Au niveau du microclimat de la place, les éléments climatiques les plus perturbants pour un enfant qui joue sont le vent et le soleil. Quelques considérations ont été notées à ce sujet.

E.1. Paysage externe

La notion de paysage externe cherche à qualifier les vues de la place vers l'extérieur.

Vues lointaines :

Evaluation de la portée du dégagement des vues de la place de jeux vers l'extérieur. Le paysage est qualifié d'ouvert si les vues portent au-delà de 500 mètres. Il est qualifié de fermée si la visibilité s'arrête à 500 mètres de distance.

Eléments marquants des sites ouverts :

Si le site est qualifié d'ouvert selon la méthode décrite ci-dessus, les éléments marquants des vues dignes d'intérêt sont relevés. Ils sont exclusifs pour simplifier l'appréciation, et se classent comme suit :

- Végétation
- Lacs et montagnes

- Routes, rails
- Bâtiments

Éléments marquants des sites fermés :

Si le site est qualifié de fermé, selon la méthode décrite ci-dessus, les éléments marquants des vues dignes d'intérêt sont relevés. Ils sont exclusifs, pour simplifier l'appréciation, et se classent comme suit :

- Végétation
- Bâtiments
- Murs d'enceinte

E.2. Paysage interne

La notion de paysage interne décrit les vues à l'intérieur de la place qui comprennent le revêtement, l'ensoleillement, le vent et la topologie.

Revêtement :

Le revêtement de la place peut se composer de :

- Un revêtement minéral : terre, sol nu, pierre, sable, dalle, bitume, gravier
- Un revêtement végétal : arbustes, arbres, gazon
- Un revêtement mixte : minéral et végétal
- Un revêtement synthétique : matière souple

Ensoleillement :

Certaines surfaces minérales claires, orientées vers les zones d'ensoleillement, permettent de créer des sortes de micro-fours, mais aussi parfois, des zones d'aveuglement désagréables, en particulier avec certaines dalles ou certains revêtements bicouches trop blancs. Au contraire, la végétation haute ou large permet la formation de protections ou de microclimats d'autant plus efficaces que les sols seront recouverts d'un tapis végétal.

Les espaces de jeux ont été classés selon les trois catégories suivantes :

- Soleil agréable
- Soleil incommode
- Soleil absent (ombre)

Vent :

En contrées tempérées, le vent est une source d'inconfort. Il transporte et concentre dans les poussières et les déchets divers, et il diminue la durée d'utilisation de nombreux espaces ainsi livrés au froid.

L'inconfort pour les piétons commence à partir de vents de 10km/h environ. Des obstacles tels que de grandes haies végétales, faciles à réaliser, peuvent servir de brise-vent. Des micro-espaces particulièrement protégés peuvent être créés dans le cas où les protections de grande échelle sont impossibles, gênantes, ou d'une efficacité douteuse.

Deux catégories d'espaces ont été distinguées :

- Exposé à la bise
- Protégé

Topologie :

Quatre cas de figure de morphologie du terrain concerné ont été répertoriées :

- Vallonné
- En terrasse
- En pente
- Plane

F. Accès

L'accessibilité des places a été étudiée de manière approfondie. Ainsi, les accès piéton, vélo et à l'aide des transports publics ont été étudiés. Plus la place de jeux est accessible et bien desservie par les transports publics et par des chemins adéquats, plus elle sera fréquentée. Il est important que les abords de la place de jeux soient agréables pour les piétons comme pour les cyclistes, que ces derniers puissent laisser leurs vélos en toute sécurité pour aller profiter de la place de jeux. Les piétons comme les cyclistes doivent pouvoir se rendre sur la place de jeux par un chemin sécurisé qui, lorsque cela est possible, leur est réservé.

Enfin, il est important que les transports publics desservent convenablement les places de jeux, afin que les enfants de toute la ville et mêmes des familles en vacances puissent profiter de toutes les places de jeux sans restriction d'accessibilité.

G. Environnement

G.1. Bruit

Les potentielles nuisances liées au bruit n'ont pas été mesurées sur les places de jeux, de manière rigoureuse en se basant sur des relevés précis. Les nuisances liées au bruit ont été « mesurées » par le ressenti lors des visites des places de jeux. Le bruit ressenti a été qualifié d'incommodant ou non, et sa source de ce bruit (trafic, industrie, etc.) est également citée.

G.2. Pollution

Comme pour le bruit, les données relatives à la pollution ne sont pas des données chiffrées tirées de relevés scientifiques. Il s'agit là aussi de données subjectives de l'observation, du ressenti et de la connaissance du contexte. Lorsqu'une place de jeux est située à proximité d'une route extrêmement fréquentée et d'industries, il a été déduit que le risque de pollution était plus élevé que pour une place de jeux située en bordure d'une zone à bâtir et d'une zone agricole.

G.3. Rue 30 km/h et passages pour piétons

La sécurité des enfants ne se limite pas à l'aire de jeux. Les alentours et les accès aux places de jeux sont aussi à traiter avec soins. Par le relevé des emplacements de passage pour piétons aux alentours des places de jeux, d'éventuelles lacunes dans le réseau ont pu être décelés et permettra d'améliorer l'accès aux places.

G.4. Odeurs

Egalement mesurées de manières subjectives, les odeurs ont été qualifiées de désagréables ou agréables. Si les odeurs étaient plutôt désagréables, la source de celles-ci a été cherchée, notamment la présence d'un écopoint ou de déjections canines. Ces remarques ont été rajoutées aux observations.

Annexe 4 – Classes d'âge pour l'analyse démographique

Les classes d'âges sont les suivantes :

0 – 4 ans
5 – 9ans
10 – 14 ans
15 – 19 ans
20 – 24 ans
25 – 29 ans
30 – 34 ans
35 – 39 ans
40 – 44 ans
45 – 49 ans
50 – 54 ans
55 – 59 ans
60 – 64 ans
65 – 69 ans
70 – 74 ans
75 – 79 ans
80 – 84 ans
85 – 89 ans
90 – 94 ans
95 ans et +

Plan directeur des places de jeux - quartiers et population

Annexe n°5

SERVICE DE L'URBANISME, DE L'ENVIRONNEMENT ET DES TRAVAUX PUBLICS
Service de l'urbanisme, de l'environnement et des travaux publics
Rue de la 1^{re} 1200 Deleumont

N° du plan U-2012-JC-006_A3

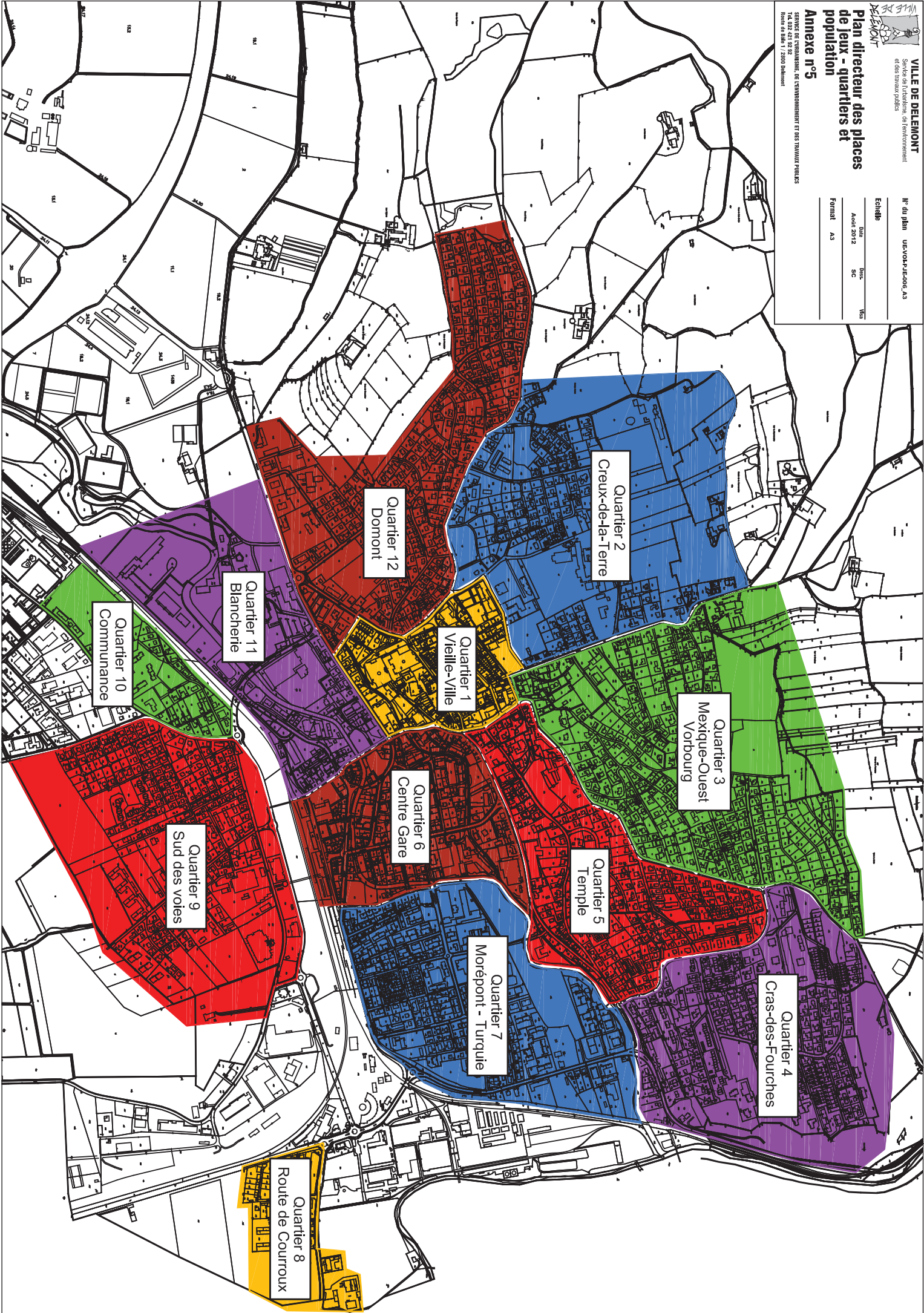
Echelle

Date : 2012

Unité : SC

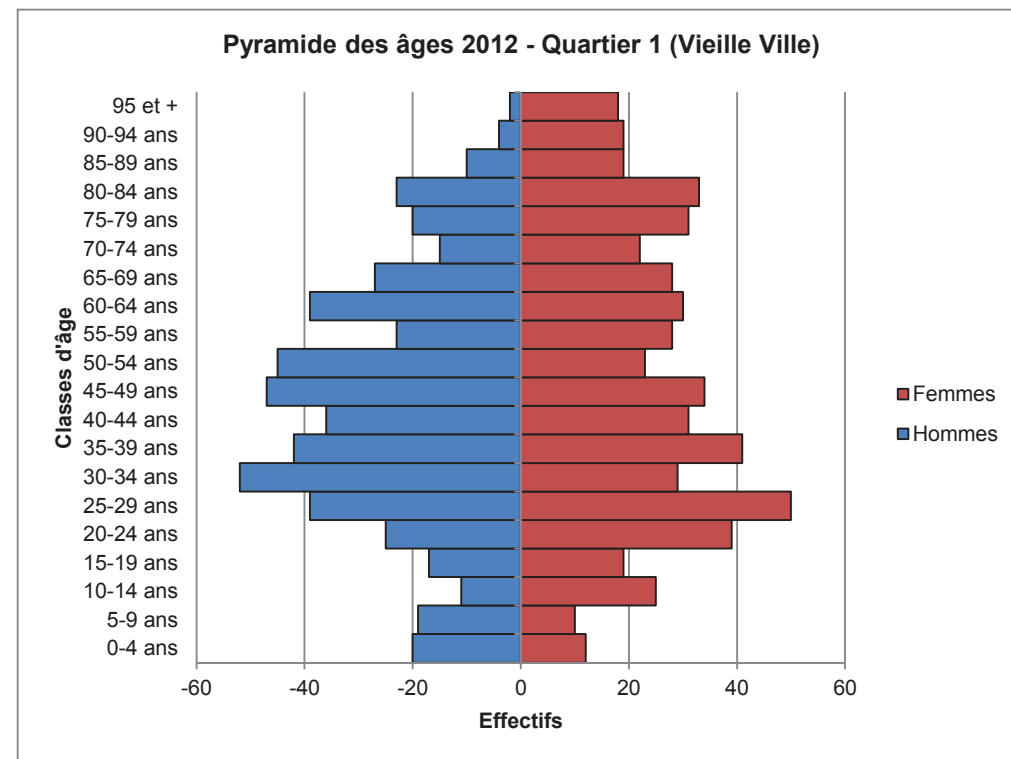
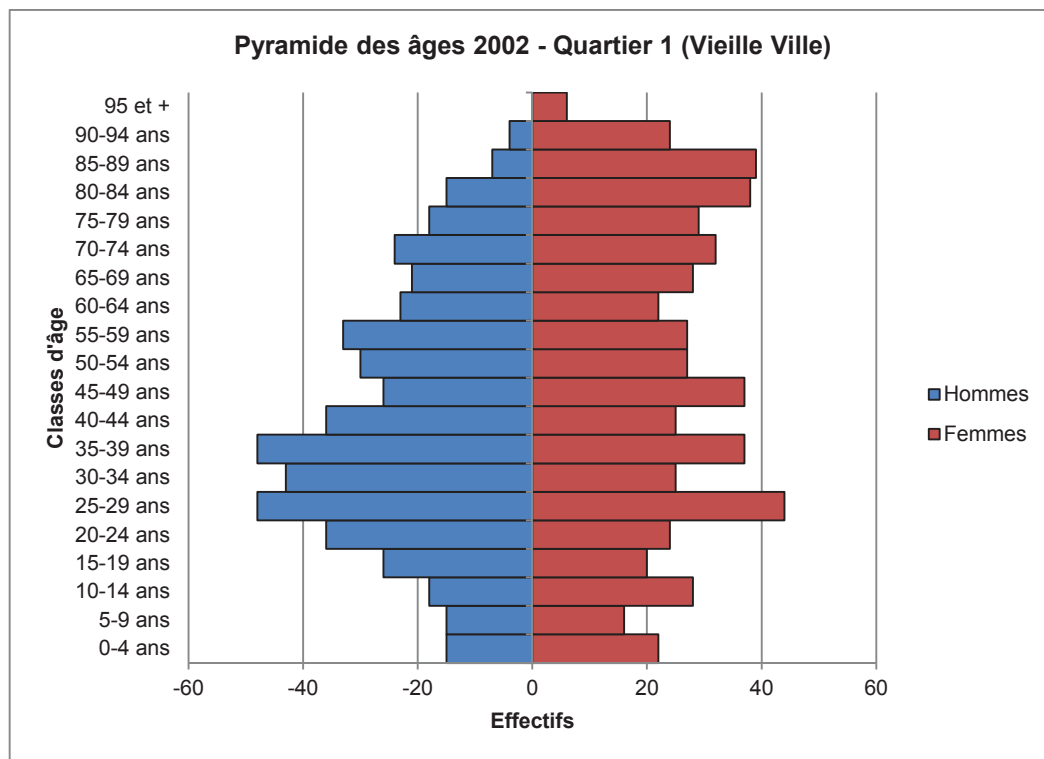
Version

Format A3



Annexe 6 – Analyse de l'évolution de la population entre 2002 et 2012

• Quartier 1 – Vieille Ville



Constat

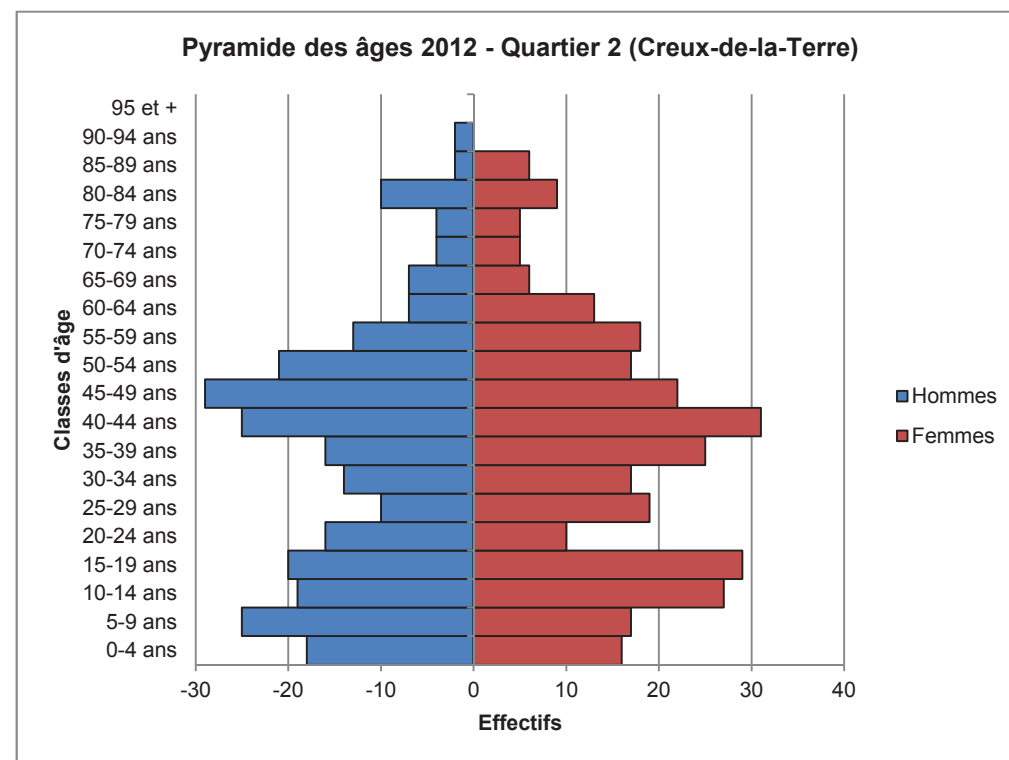
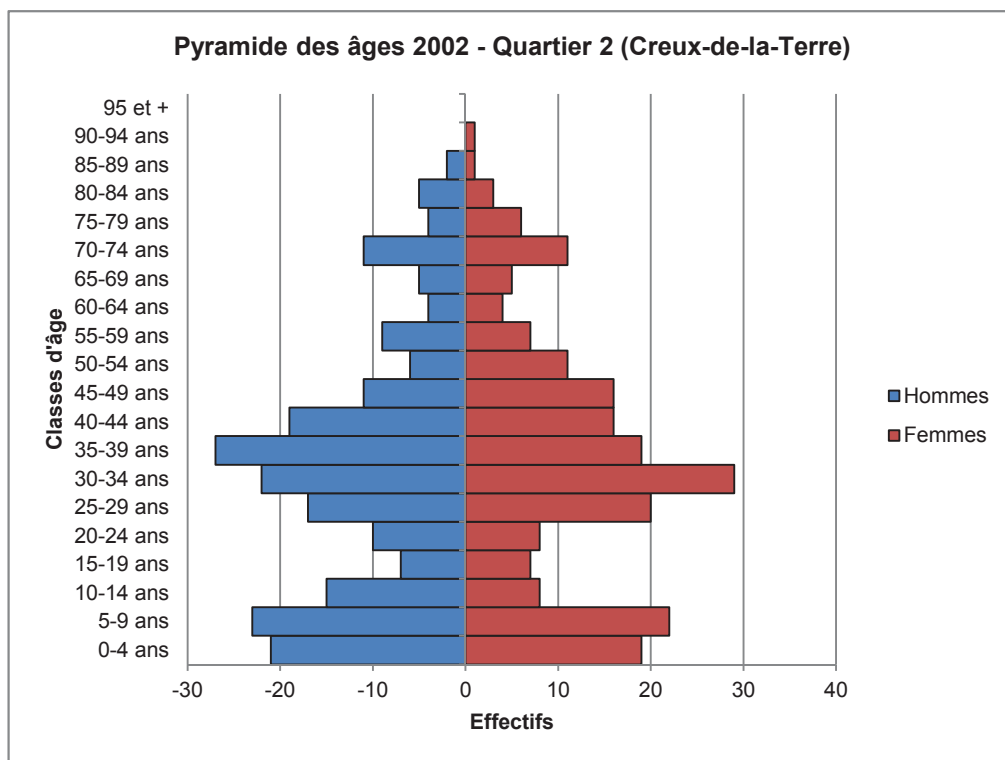
- augmentation de la population totale de 1% entre 2002 et 2012 (de 1036 à 1047 habitants) ;
- la classe d'âge dont la progression est la plus forte est celle des 60-64 ans, dont les effectifs ont augmenté de 53% en 10 ans ;
- les classes d'âge qui comptent le plus d'habitants, en 2002 comme en 2012 sont les 25-29 ans, les 30-34 ans et les 35-39 ans ;
- en 2002, le quartier 1 comprenait 11% des 0-14 ans de la ville, soit 114 enfants, contre 6% seulement en 2012 (97 enfants). La différence s'est faite avant tout chez les 10-14 ans ;

- la forte proportion de personnes âgées en 2002 comme en 2012 (261 personnes de plus de 65 ans en 2012, soit près d'un quart de la population du quartier) peut s'expliquer par la présence du Home La Promenade.

Conclusion

- Quartier regroupant majoritairement des jeunes adultes et des familles ;
 - Les enfants y occupent une place importante mais pas prépondérante, de même que les personnes âgées ;
 - La population de ce quartier semble restée stable d'années en années, ne variant que d'une dizaine d'habitants en 10 ans. Les personnes qui s'installent dans ce quartier semblent y rester sur le long terme.
- ➔ La présence d'une grande place de jeux, répondant à la demande tant des jeunes enfants que des enfants en âge de scolarité paraît obligatoire. Cependant, au vu du nombre peu élevé d'enfants, une seule place principale, de grande taille, permet de répondre à la demande des enfants du quartier, de même qu'à celle des enfants fréquentant les écoles primaires et enfantines, ainsi que les crèches au sein du quartier.

- Quartier 2 – Palastre – Creux-de-la-Terre



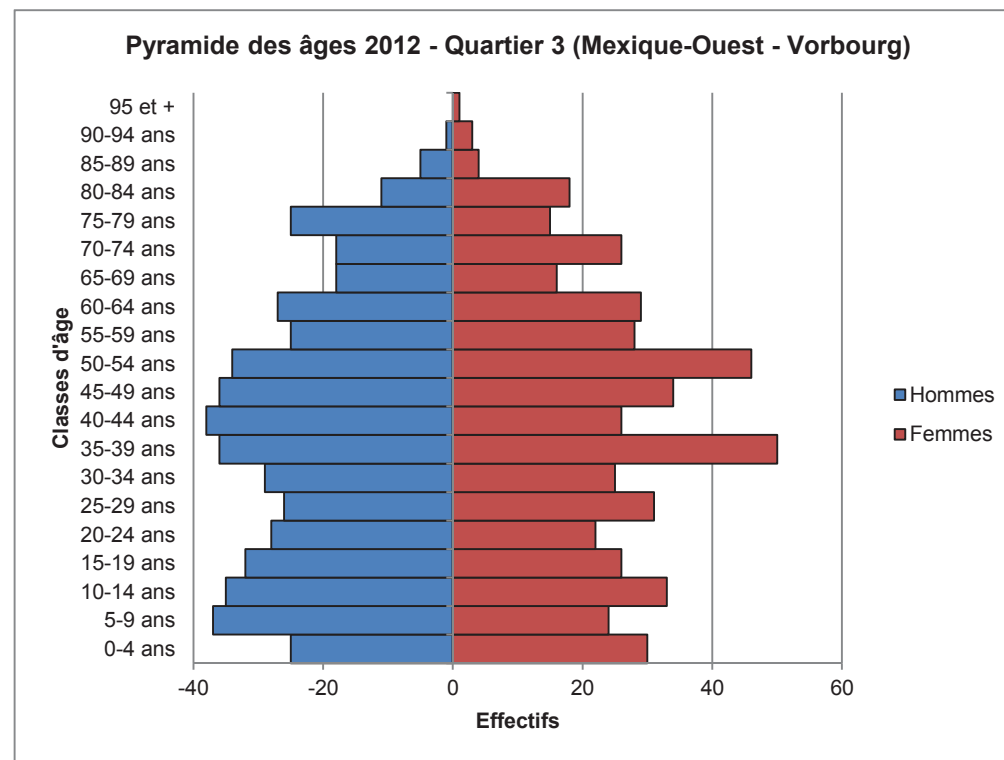
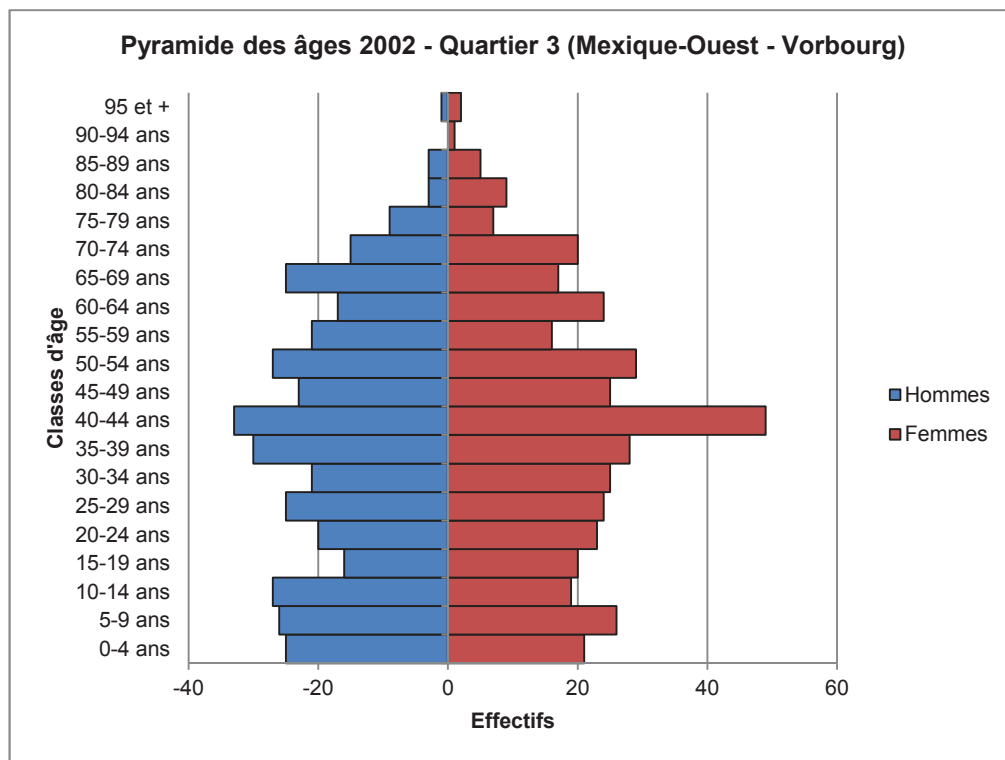
Constat

- augmentation de la population totale de 28% entre 2002 et 2012 (de 432 à 554 habitants) ;
- la plus forte progression s'est faite chez les 15-19 ans, dont l'effectif a augmenté de 250% en 10 ans (de 14 à 49 personnes). A cela s'ajoute les 10-14 ans, dont la progression est de 50%. Ainsi, en 10 ans, les 10-19 ont progressé de 150% ;
- Les tranches d'âge qui comptent le plus d'habitants en 2002 sont les 30-34 ans et les 35-39 ans. 10 ans plus tard ce sont les mêmes personnes, soit les 40-44 ans et les 45-49 ans qui sont présents en majorité dans le quartier ;
- En 2002, le quartier 2 comptait 6% (108 enfants) des 0-14 ans de la ville contre 7% (122 enfants) en 2012 ;
- Pas de personnes âgées de plus de 95 dans le quartier, ni en 2002, ni en 2012 ; Moins de 10 personnes entre 85 et 94 ans en 2002 comme en 2012.

Conclusion

- Quartier plutôt jeune, regroupant beaucoup de familles avec enfants ;
- Les individus semblent rester en tout cas 10 ans au sein de ce quartier, étant donné que les effectifs se sont reportés presque à l'identique entre 2002 et 2012 et restent ainsi plus ou moins équivalents.
- Cette analyse peut être nuancée par le fait que la plus forte baisse du nombre d'habitants se situe dans la classe des 30-34 ans, qui perd 20 habitants entre 2002 et 2012.
- ➔ Pour répondre à la demande au sein de ce quartier, il est nécessaire, avant tout, de créer une place de jeux. Effectivement, à l'heure actuelle, aucune place de jeux publique ne se trouve au sein de ce quartier. La place de jeux à créer devra répondre à la demande d'enfants de tous les âges, tant les tous petits que les adolescents. La place doit être multifonctionnelle et d'une taille suffisamment importante. Il n'est pas totalement exclu de créer dans un premier temps une grande place principale puis une ou deux petites places secondaires afin de répondre à la demande d'un quartier en pleine expansion.

- Quartier 3 – Mexique-Ouest – Vorbourg



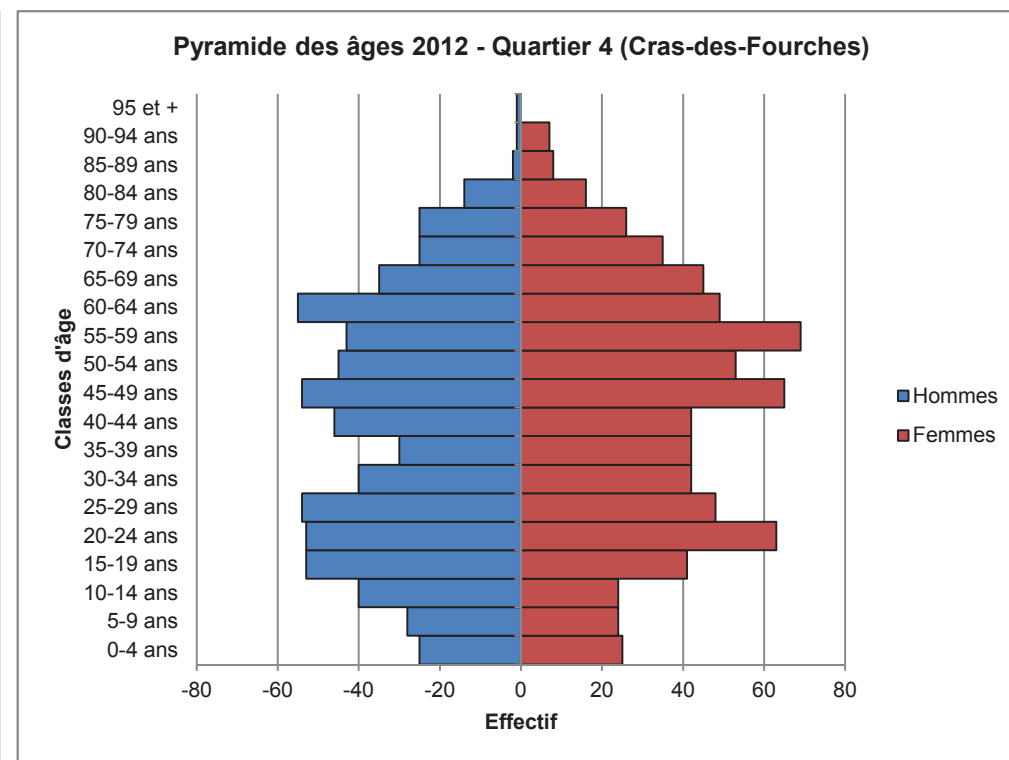
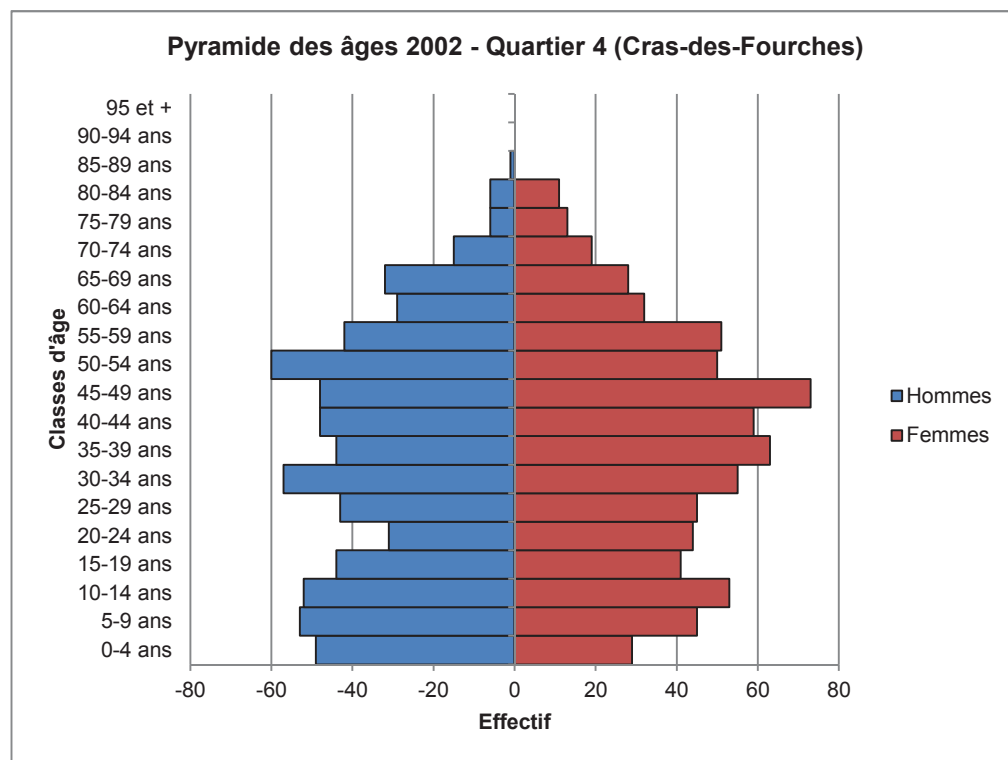
Constat

- augmentation de la population totale de 29% entre 2002 et 2012 (de 757 à 973 habitants) ;
- la plus forte progression a lieu chez les 35-39 ans, dont l'effectif augmente de 48% en dix ans (28 à 58 habitants). Parallèlement à cela, la diminution de population la plus importante a lieu chez les 40-44 ans, qui perdent 26% de leur effectif, passant de 82 habitants en 2002 à 64 en 2012.
- la majorité des habitants du quartier est comprise entre 35 et 54 ans, tant en 2002 qu'en 2012 ;
- En 2002, le quartier 3 comptait 8% (144 enfants) des 0-14 ans de la ville contre 11% (184 enfants) en 2012.

Conclusion

- Ce quartier accueille beaucoup de familles avec enfants, que ce soit de jeunes adultes avec de jeunes enfants ou des adultes de plus de 40 ans avec des enfants en âge de scolarisation ;
- Le report d'effectifs entre les classes d'âges entre 2002 et 2012 prouve que les personnes qui s'établissent dans ce quartier y restent généralement 10 ans ou plus ;
- ➔ Le fort essor démographique de la partie Mexique-Ouest du quartier nécessite la création d'une place de jeux, de sorte à répondre à la demande des enfants présents. De plus, le réaménagement de la place de jeux des Boulaines semble également nécessaire, et devrait pouvoir répondre à la demande d'enfants en bas âge comme de jeune déjà scolarisés. Enfin, il est nécessaire de mener également une réflexion sur l'utilité de cette place afin de répondre à la demande des adolescents qui l'utilisent régulièrement pour d'autres usages que ceux prévus initialement.

- Quartier 4 – Cras-des-Fourches



Constat

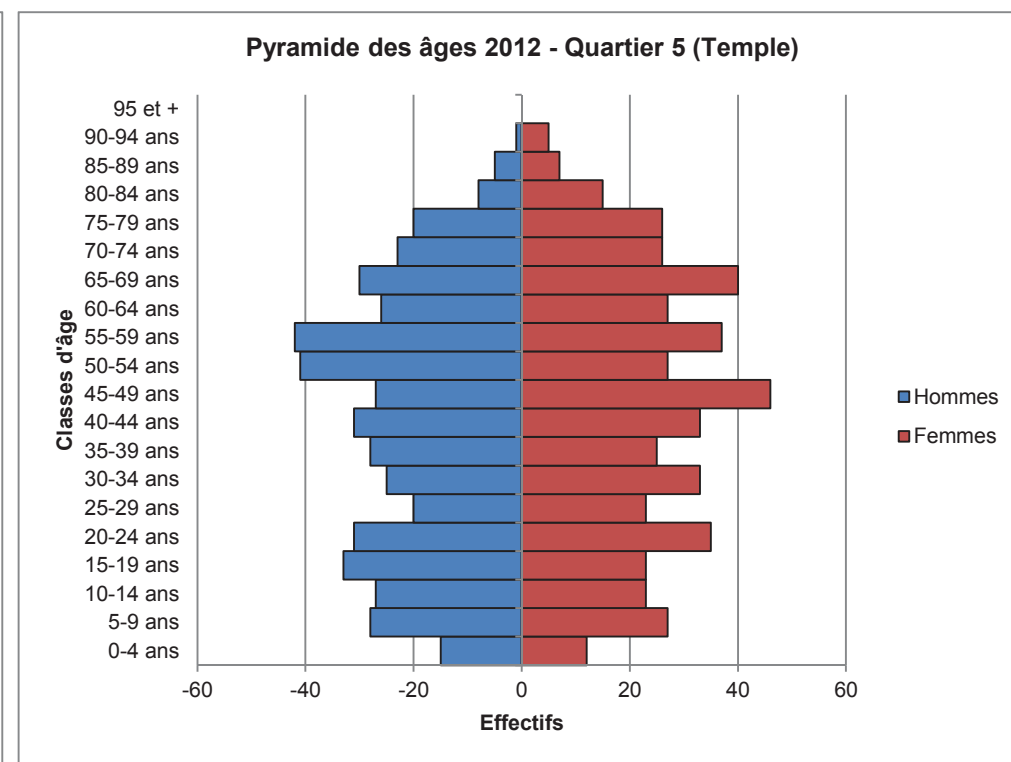
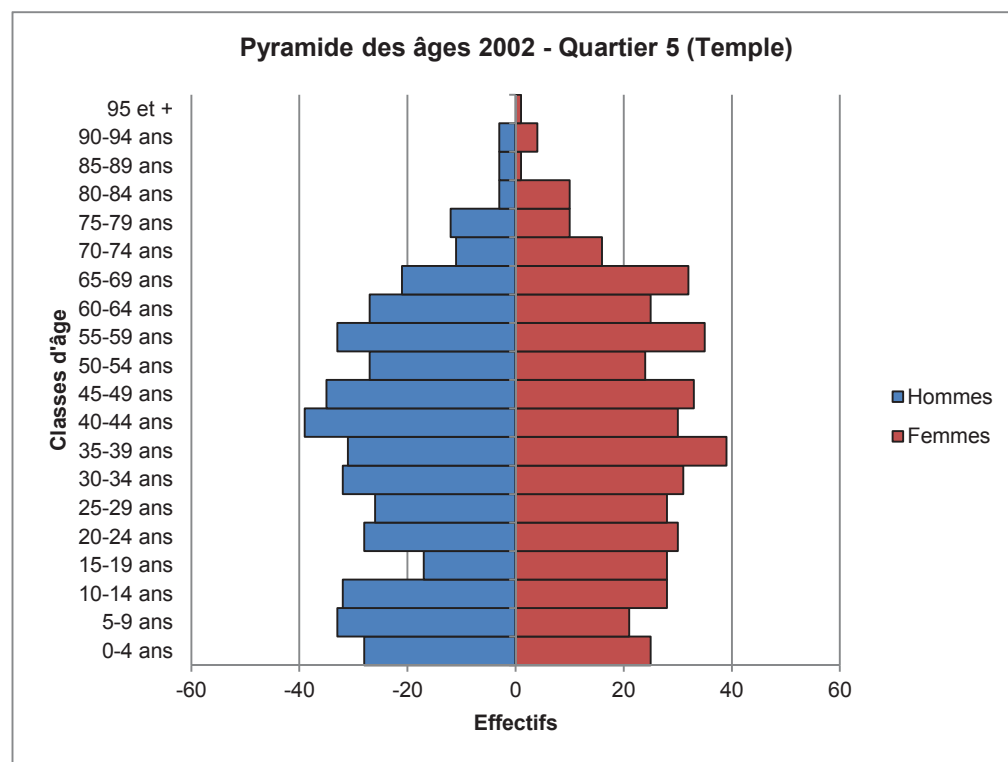
- Augmentation de la population totale de 1% entre 2002 et 2012 (de 1373 à 1393 habitants) ;
- La plus forte augmentation de population entre 2002 et 2012 a lieu chez les 60-64 ans, dont l'effectif a augmenté de 70% en 10 ans ;
- La plus forte diminution se produit quant à elle chez les 5-9 ans, dont l'effectif a baissé de 47% entre 2002 et 2012 ;
- La classe d'âge qui compte le plus d'habitants en 2012 est celle des 25-29 ans, avec 108 personnes ;
- En 2002, le quartier 4 accueillait 16% (281 enfants) des 0-14 ans de la ville. Le quartier 4 accueille actuellement plus que 10% (166 enfants) des 0-14 ans de la ville ;
- Cependant, les 0-14 ans fortement présents en 2002 se retrouvent 10 ans plus tard, dans les 10-24 ans. Les effectifs se sont logiquement reportés d'années en années. Les enfants présents dans le quartier en 2002, qui sont maintenant à l'âge de l'adolescence

voire plus, sont pour la majorité encore dans le quartier. Les parents de ces enfants sont également encore dans le quartier, étant donné qu'il est possible de constater que les 35-39 ans, les 40-44 ans, les 45-49 ans et les 50-54 ans de 2002, en termes d'effectif, sont toujours présents en 2012, dans les classes d'âge de 10 ans supérieures ;

Conclusion

- Le quartier est plutôt dans une phase de vieillissement ;
- D'une manière générale, le quartier ne gagne « que » 22 habitants entre 2002 et 2012, résultat d'une moyenne entre les habitants perdus dans les classes d'âge des moins de 15 ans et des habitants gagnés dans les classes d'âge supérieures à 60 ans ;
- Le quartier semble complet en termes d'habitants, il ne peut plus en accueillir davantage, en tout cas de type familles avec enfants ;
- Les individus qui vivaient dans le quartier en 2002, y sont toujours en 2012, ce qui démontre que les individus affectionnent ce quartier et y restent en tout cas durant 10 ans de leur vie, avec leurs enfants.

- Quartier 5 – Temple



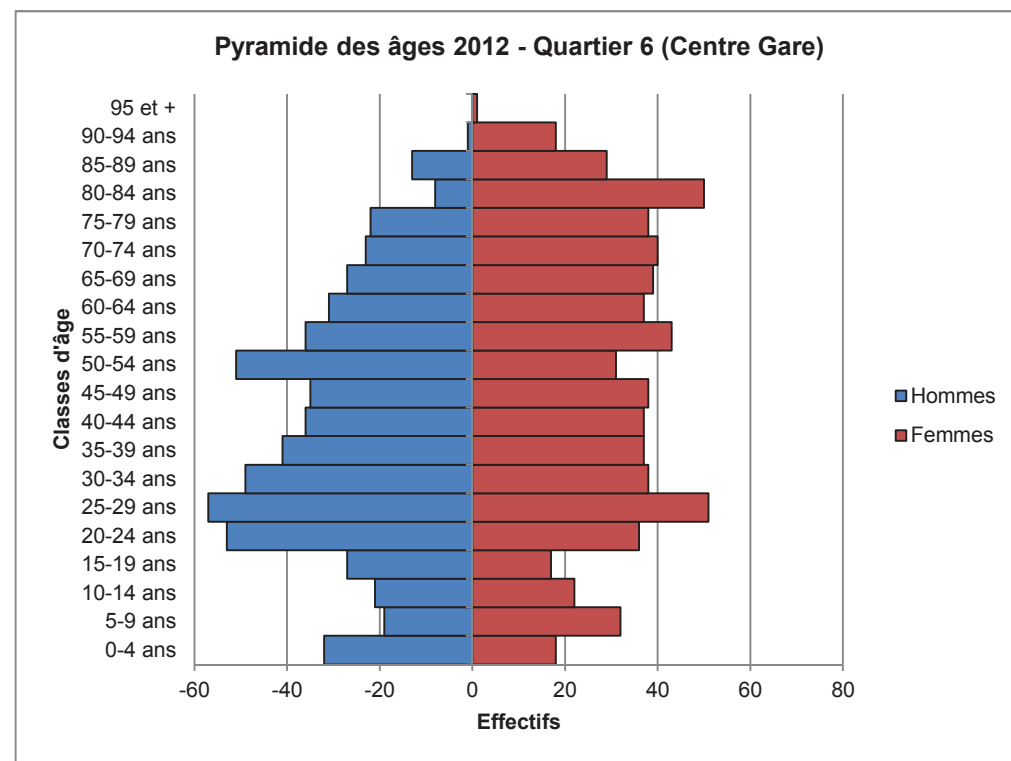
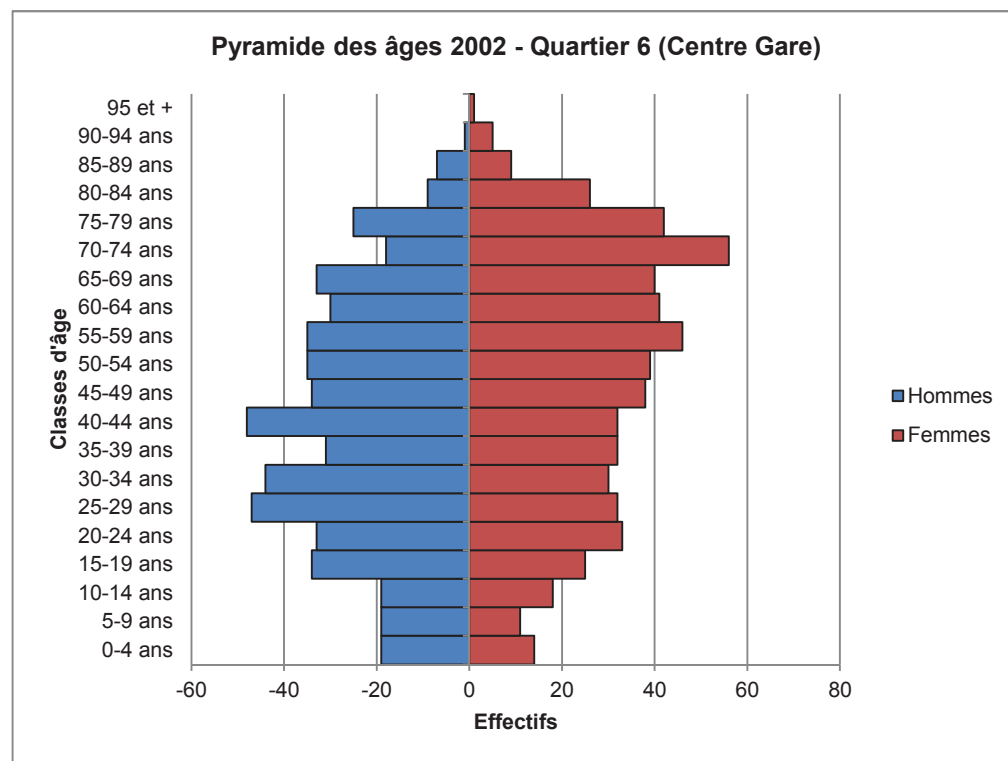
Constat

- Augmentation de la population totale de 7% entre 2002 et 2012 (de 892 à 951 habitants) ;
- La plus forte progression s'est faite dans la classe d'âge des 75-79 ans, dont l'effectif augmente de 109% (de 22 à 46 habitants) ;
- La plus forte diminution a lieu elle chez les 0-4 ans, avec une baisse de l'effectif de 49% (de 53 à 26 enfants de 0 à 4 ans) ;
- En 2002, le plus grand effectif était dans la classe d'âge 35-39 ans, puis en 2012 dans la classe 55-59 ans ;
- Le quartier 5 comptait, en 2002, 9% (167 enfants) des 0-14 ans de la ville, contre 8% (132 enfants) seulement en 2012.
- Tant en 2002 qu'en 2012, le nombre d'habitants dans chaque classe d'âge est plutôt homogène. Ainsi, en 2002, les classes d'âges entre 0 et 69 ans comptent toutes entre 45 et 70 personnes. En 2012, les classes d'âges entre 5 et 79 ans comptent elles aussi un nombre homogène d'habitants ;

Conclusion

- Le quartier ne semble pas être en phase de rajeunissement ;
- Ce sont davantage les jeunes retraités ou les couples avec des enfants adultes qui viennent s'installer dans ce quartier.

- Quartier 6 – Centre Gare



Constat

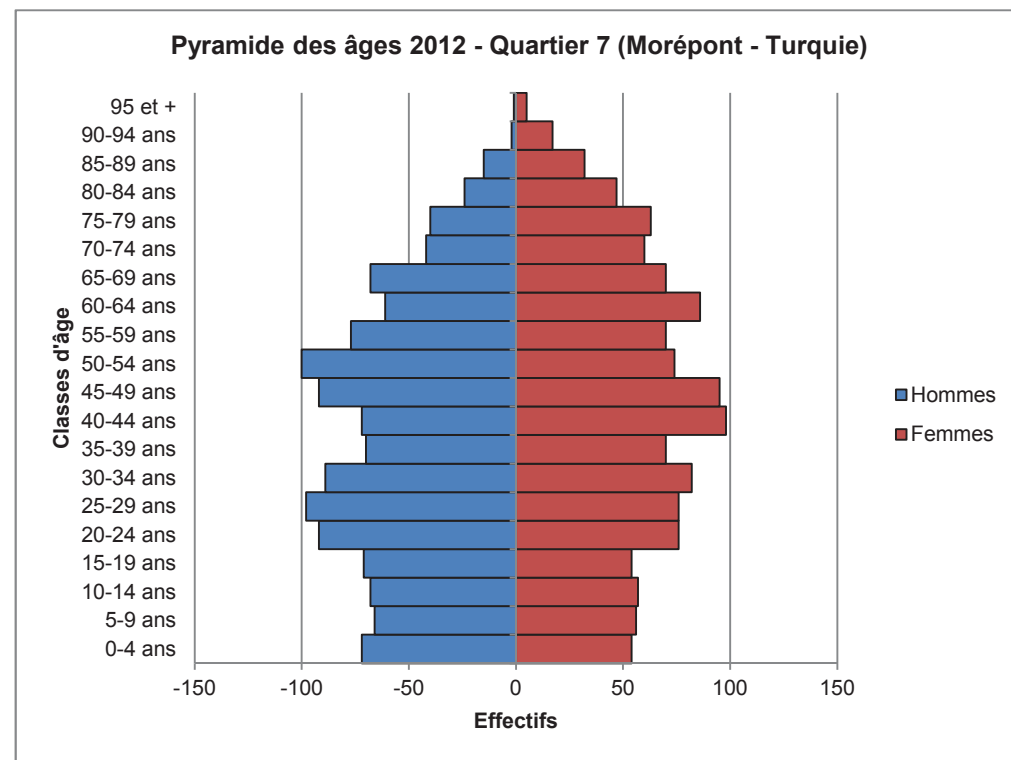
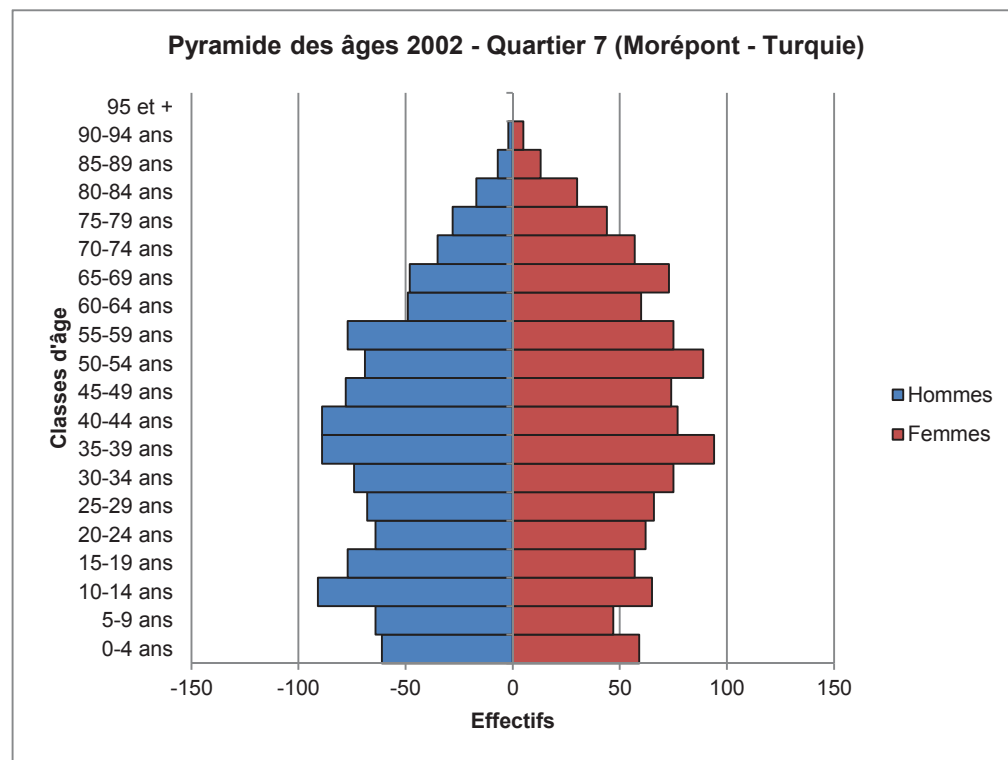
- Augmentation de la population totale de 13% en 10 ans (de 1091 à 1234 habitants entre 2002 et 2012) ;
- La plus forte augmentation de population a eu lieu chez les 25-29 ans, dont la population a augmenté de 37% en 10 ans ;
- La plus forte diminution de population se situe chez les 15-19 ans qui perdent 50% de leur effectif ;
- La classe d'âge des 25-29 ans est celle qui concentre le plus d'individus en 2012, avec à elle seule près de 9% de la population totale du quartier ;
- En 2002, le quartier comptait 6% des 0-14 ans de la ville (100 enfants) contre 9% en 2012 (144 enfants) ;

- En 2012, les classes d'âge situées entre 20 et 59 ans comptent toutes 80 habitants ou plus. Les effectifs des classes d'âge entre 60 et 84 ans sont relativement homogènes également, avec toujours plus ou moins 60 personnes.

Conclusion

- Au sein de ce quartier, les jeunes enfants ne semblent pas être très nombreux, au contraire des adolescents et des jeunes adultes. Les personnes âgées semblent également davantage présentes ;
- La catégorie des parents avec jeunes enfants préfère vivre dans les quartiers périphériques de la ville, au détriment du centre-ville ;
- Cela peut cependant être nuancé par le fait que les 30 et 50 ans ne sont pas en perte d'effectifs au sein du quartier et semblent stables au fil des ans.

- Quartier 7 – Morépont – Turquie



Constat

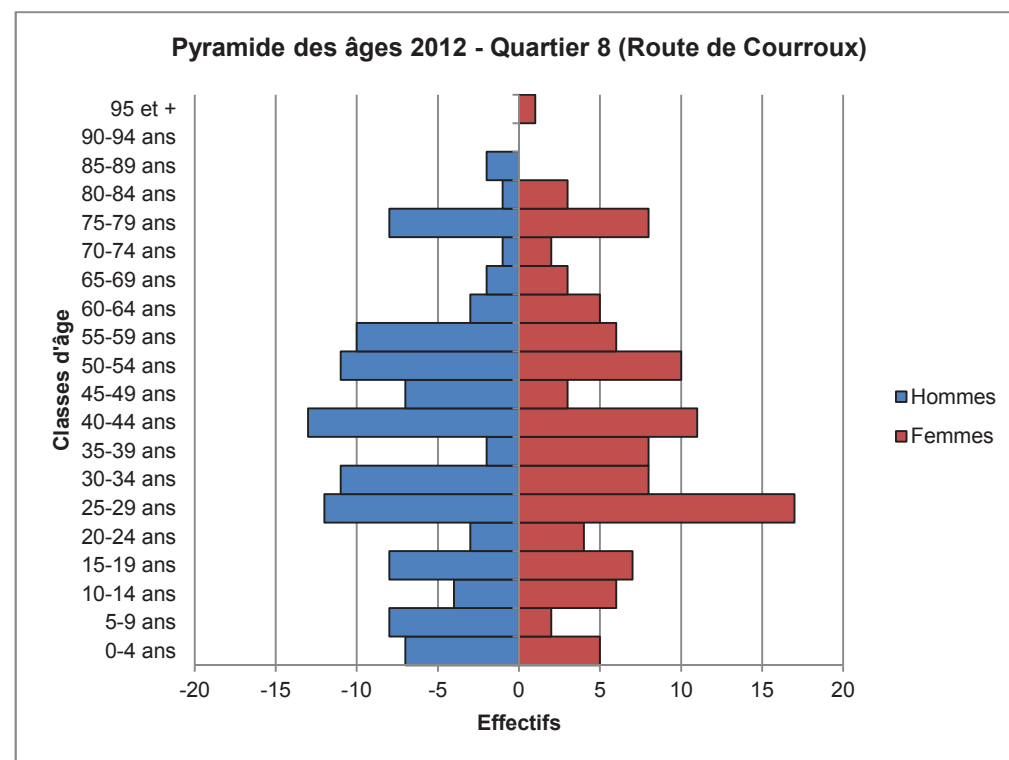
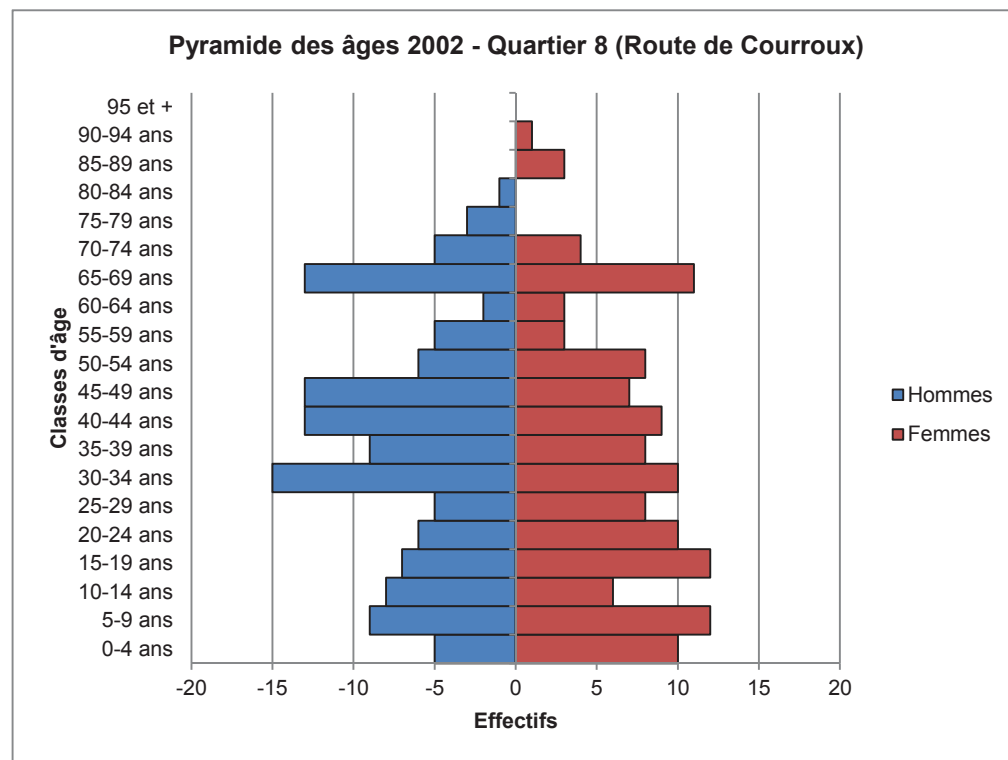
- Augmentation de la population totale du quartier de 11% entre 2002 et 2012 (de 2209 à 2451 habitants) ;
- Ce quartier est celui de la ville qui compte, en 2002 comme en 2012, le plus grand nombre d'habitants. Ainsi, en 2012, c'est plus de 20% de la population totale de la ville qui réside dans le quartier ;
- La plus forte augmentation de population entre 2002 et 2012 a lieu chez les 20-24 ans, avec 33% d'augmentation ;
- La plus grande diminution a lieu chez les 35-39 ans, avec une diminution de 23% du nombre d'habitants en 10 ans ;
- La classe d'âge qui compte le plus d'habitants en 2012 est celle des 45-49 ans, qui regroupent 7% de la population totale du quartier ;

- Le quartier n°7 a également la plus grande part d'enfants de 0 à 14 ans avec, en 2002 comme en 2012, 22% des 0-14 ans de la ville (387 puis 362 enfants) ;
- Le quartier est fortement peuplé dans la quasi-totalité des classes d'âge : en 2002 comme en 2012, de 0 à 69 et respectivement 79 ans, les classes d'âges comptent toutes plus de 100 personnes.

Conclusion

- Le quartier n°7 est un quartier mixte, accueillant tant des enfants, des adolescents, des jeunes adultes, des familles, des couples avec enfants adultes ou des personnes âgées ;
- Cet état de fait est la preuve d'une grande mixité de la population de ce quartier, qui ne s'est pas « ghettoïsé » au profit d'un seul et même type de population.

- Quartier 8 – Route de Courroux



Constat

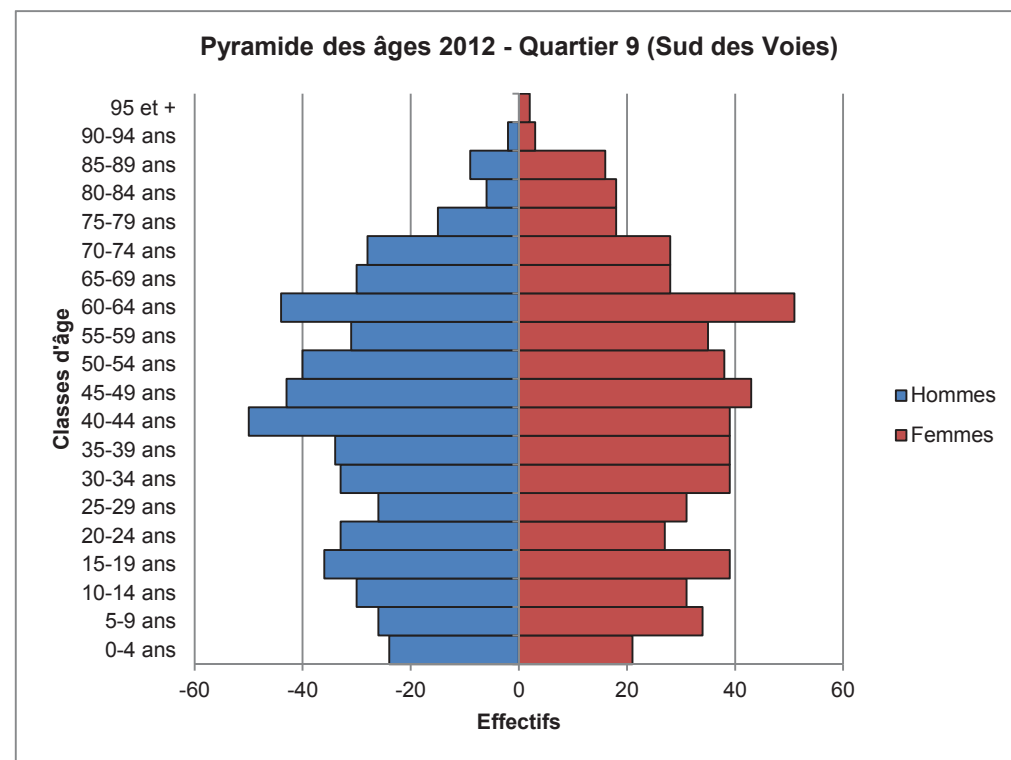
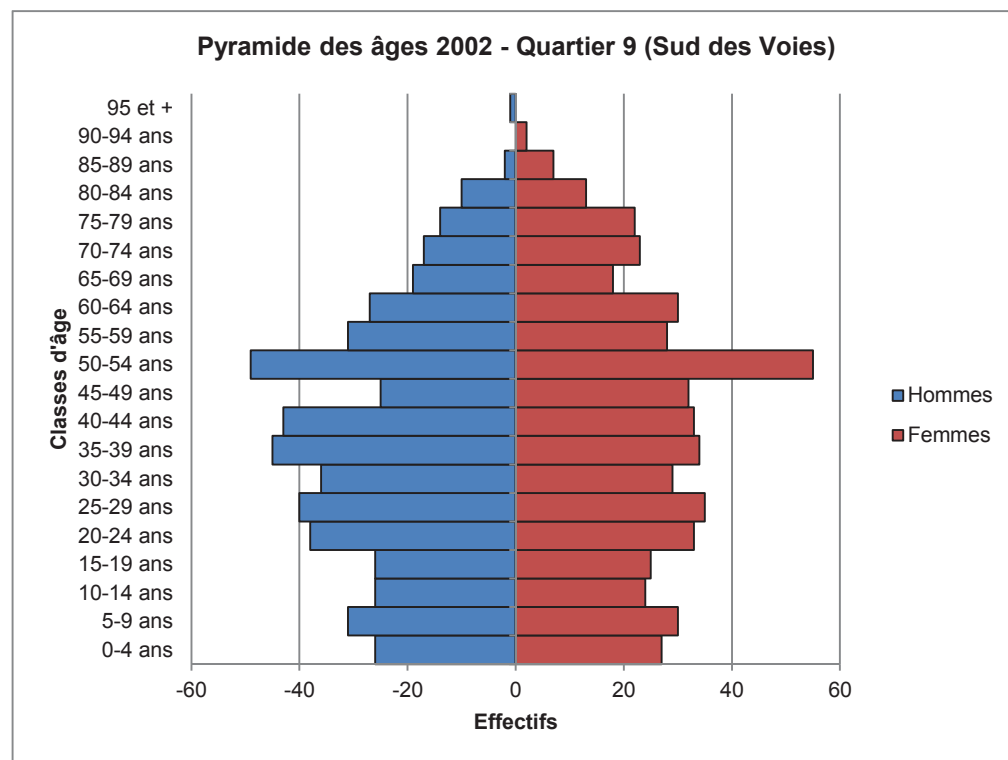
- Le quartier n°8 accuse une perte de ses effectifs entre 2002 et 2012. Ainsi, la population a diminuée de 11% en 10 ans (de 250 à 222 habitants) ;
- La classe des 25-29 ans est celle qui augmente le plus en 10 ans, avec une augmentation de 123% de son effectif (de 13 à 29 habitants) ;
- La classe d'âge qui subit la plus grande perte est celle des 65-69 ans, avec une diminution de 79% de ses habitants ;
- La classe d'âge la plus représentée en 2012 est celle des 25-29 ans, qui compte 13% de la population totale du quartier ;
- Le quartier 8 comptait en 2002 3% des enfants de 0-14 ans (50 enfants) de l'ensemble de la ville, contre 2% seulement en 2012 (32 enfants).

- Au sein du quartier, et ceci tant en 2002 qu'en 2012, les effectifs des différentes classes d'âges sont passablement homogènes, ne dépassant pas 25 habitants en 2002 (30-34 ans) et 29 habitants en 2012 (25-29 ans).

Conclusion

- La population qui s'installe dans ce quartier y reste sur le long terme ;
- Cela concerne aussi bien les jeunes adultes que les personnes âgées.

- Quartier 9 – Sud des Voies



Constat

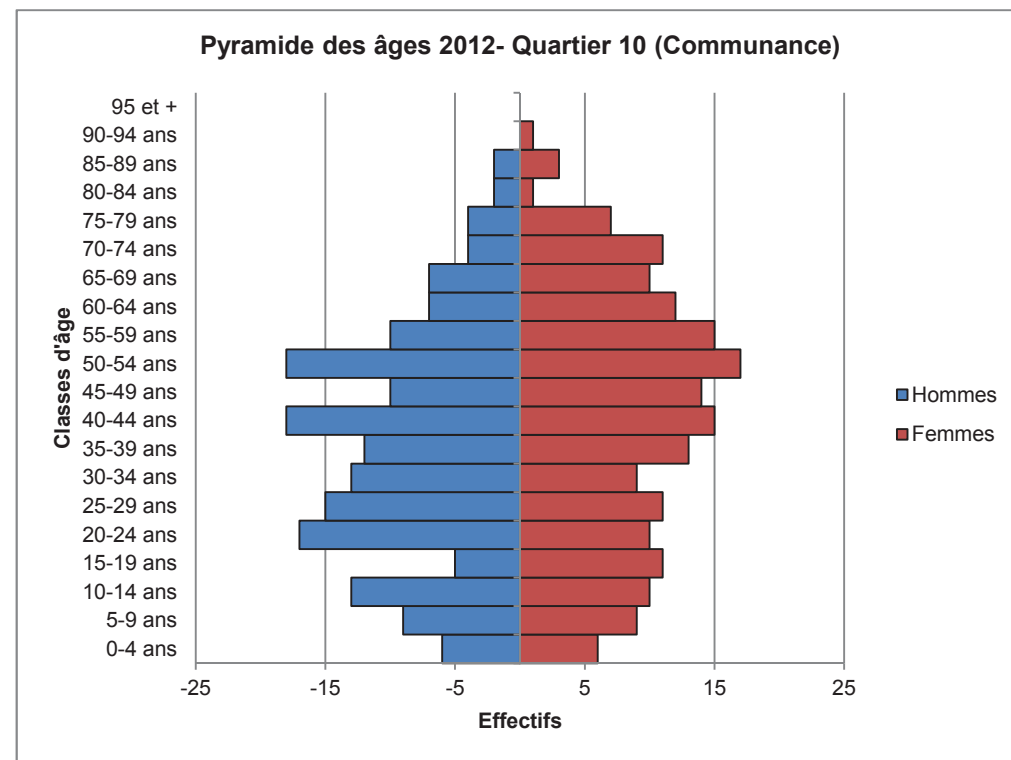
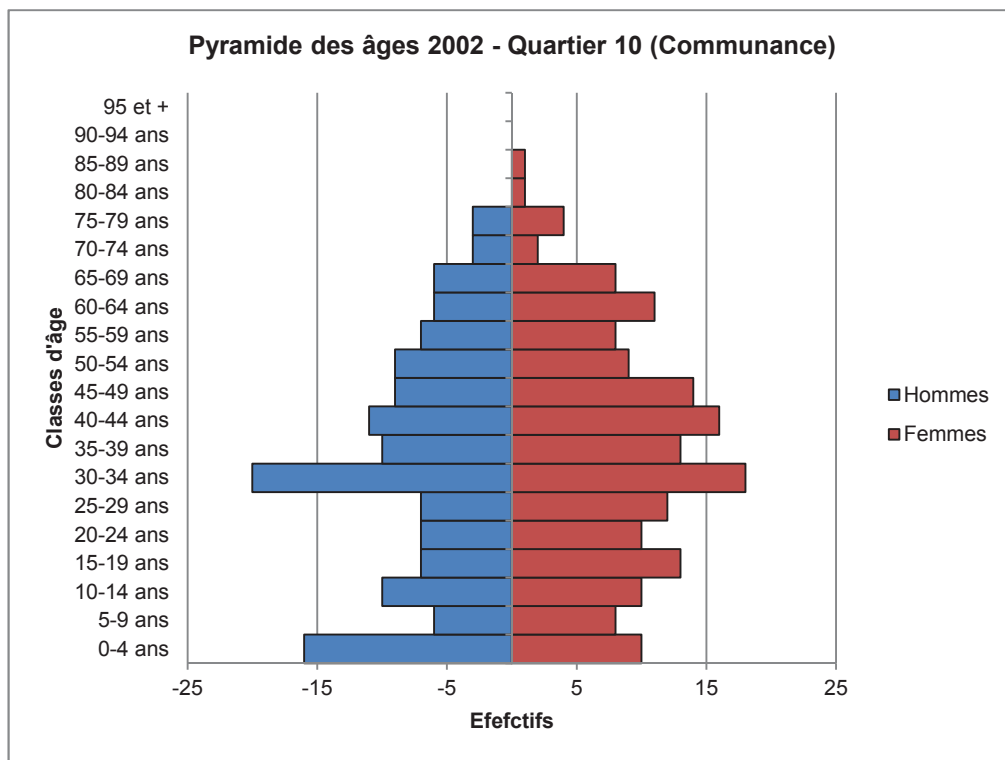
- Augmentation de la population totale du quartier de 11% entre 2002 et 2012 (de 1006 à 1120 habitants) ;
- La plus forte augmentation de population a lieu chez les 60-64, dont la population augmente de 67% entre 2002 et 2012 ;
- La diminution la plus importante touche les 50-54 ans, dont la population a diminué de 25% entre 2002 et 2012 ;
- Ce sont les 60-64 ans qui sont le plus représentés au sein du quartier en 2012, à savoir 8% de la population totale du quartier
- Le quartier 9 compte, en 2012, 10% des 10-14 ans de la ville (164 enfants), contre 9% en 2002 (166 enfants).

Conclusion

- Ce quartier semble accueillir des familles avec enfants âgés de quelques années déjà ;

- Une fois que les enfants de ses familles partent du quartier pour différentes raisons (études, etc.), certains parents ne restent pas forcément dans le quartier ;
- Il existe une certaine homogénéité d'effectifs entre les différentes classes d'âge jusqu'à 74 ans, ce qui en fait un quartier mixte en termes d'âge.
- La diminution du nombre d'enfants en bas âge, compensée par une augmentation des enfants et adolescents.

- Quartier 10 – Communance



Constat

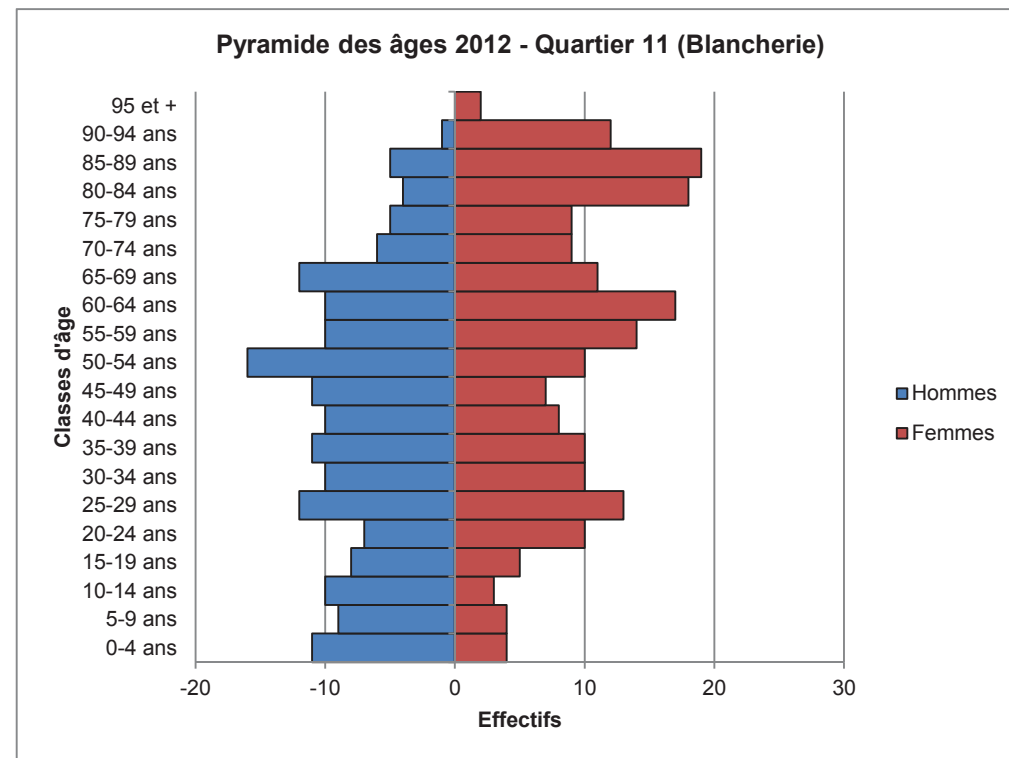
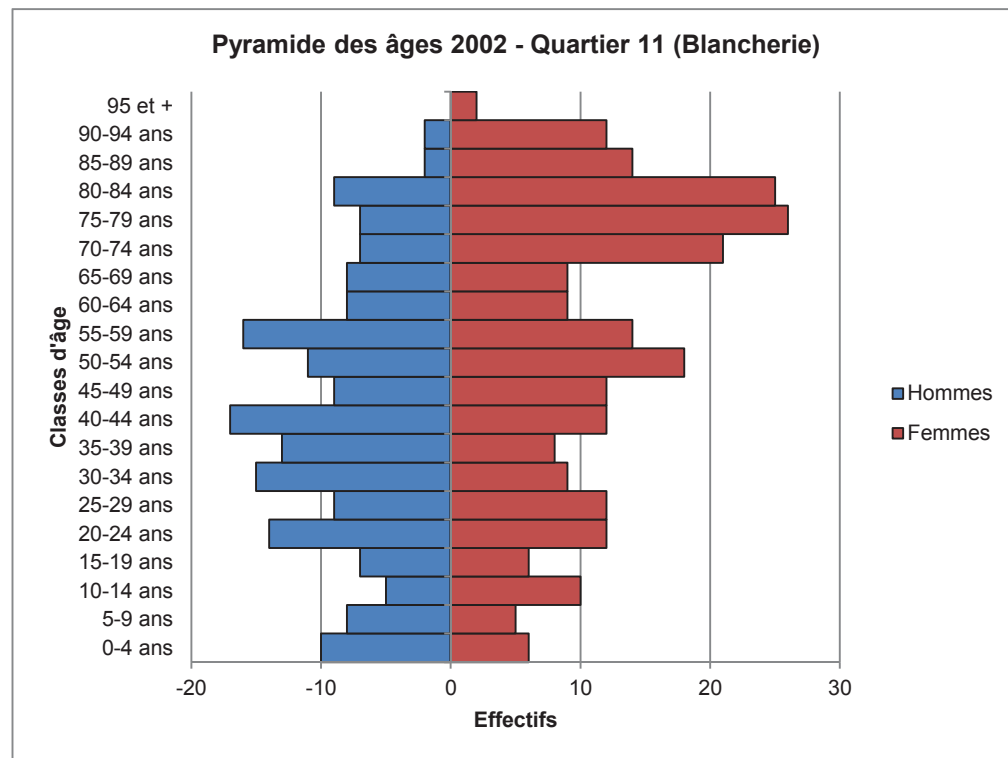
- Augmentation de la population totale du quartier de 17% entre 2002 et 2012 (de 305 à 357 habitants) ;
- La plus forte augmentation de population a lieu chez les 50-54 ans, dont l'effectif augmente de 94% en 10 ans ;
- La diminution la plus importante a lieu elle chez les 30-34 ans, qui perdent 42% de leur effectif entre 2002 et 2012 ;
- La classe d'âge qui concentre le plus de population en 2012 est celle des 50-54 ans, qui représente 10% de la population totale du quartier ;
- Les enfants entre 0-14 ans sont présents à hauteur de 3% au sein du quartier en 2012, ce qui était déjà le cas en 2002 (60 puis 53 enfants).

- En 2002, le gros de la population se situe entre 30 et 49 ans, ce qui prouve le nombre élevé de jeunes adultes ou de familles. En 2012, les choses sont presque identiques, avec un maximum de population concentré entre 35 et 59 ans ;

Conclusion

- Vieillissement général de la population de ce quartier ;
- Parallèlement à cela, les familles avec enfants semblent tout de même représenter la plus grande part de la population présente au sein du quartier.

- Quartier 11 – Blancherie



Constat

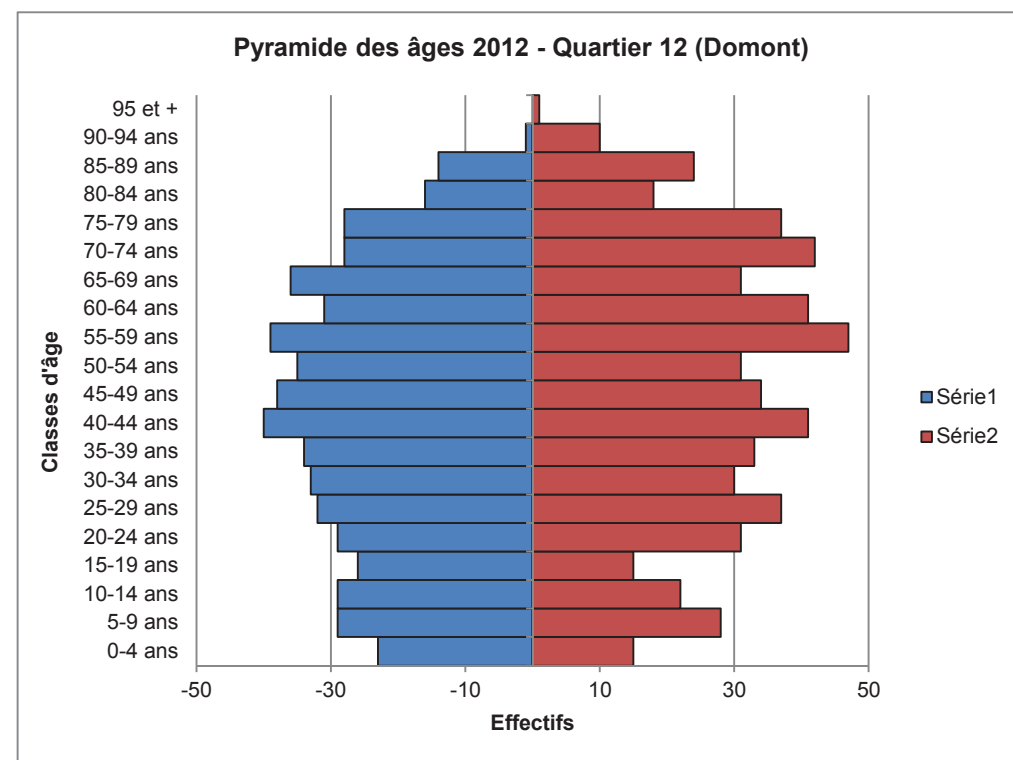
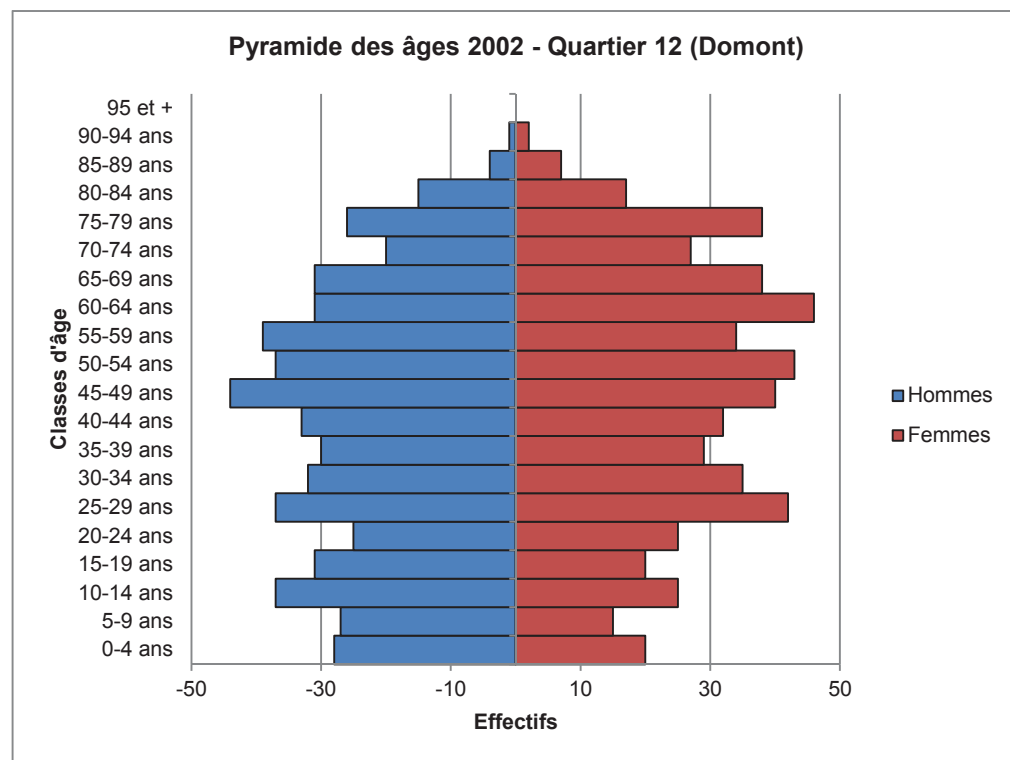
- Diminution de 13% du nombre d'habitants au sein du quartier entre 2002 et 2012 (de 419 à 363 habitants) ;
- L'augmentation la plus conséquente a lieu chez les 60-64 ans, qui voient leur population augmentée de 59% en 10 ans ;
- La plus grande diminution se produit chez les personnes de la classe d'âge 75-79 ans, qui accusent une perte de 57% de leur effectif entre 2002 et 2012 ;
- En 2002, la classe d'âge qui comptait le plus de personnes était celle des 80-84 ans, qui représentaient 8% de la population totale du quartier. En 2012 ce sont les 60-64 qui sont le plus présents.
- Les enfants âgés de 0 à 14 ans sont présents à 2% en 2012 au de ce quartier, tout comme en 2002 (44 puis 41 enfants) ;

- En 2012, les différentes classes d'âge sont représentées de manière quasi homogène, avec des effectifs variant de 13 à 27 personnes entre 0 et 94 ans. Le même constat peut être posé en 2002, avec des effectifs entre 13 et 34 personnes pour les mêmes âges.

Conclusion

- La diminution de population touche presque toutes les tranches d'âges ;
- La population de ce quartier est relativement mixte, avec une représentation quasi uniforme de chaque classe d'âge ;
- La population qui réside au sein de ce quartier est intergénérationnel, composé à la fois d'enfants, d'adolescents, d'adultes et de personnes âgées, à part quasiment égales.

Quartier 12 – Entre-les-Etangs



Constat

- Augmentation de 4% de la population totale du quartier entre 2002 et 2012 (de 1063 à 1109 habitants) ;
- La plus grande augmentation s'est produite en premier lieu chez les 85-89 ans, qui ont augmenté leur effectif de 245% entre 2002 et 2012 ;
- La plus grande perte se produit elle chez les 50-54 ans, qui voient leur effectif baissé de 23% en 10 ans ;
- La classe d'âge la plus représentée en 2012 est celle des 55-59 ans, qui représentent 8% de la population totale du quartier ;
- En 2002 comme en 2012, 9% des enfants de la ville habitent dans ce quartier (152 puis 146 enfants) ;

- De manière générale, et ceci tant en 2002 qu'en 2012, les effectifs par classes d'âge sont relativement homogènes entre 20 et 79 ans environ. Si l'on regarde les individus de moins de 20 ans, on constate cependant que la population est en nette diminution. Seuls les 5-9 augmentent leur effectif, tandis que les trois autres classes d'âge subissent des diminutions.

Conclusion

- La population de ce quartier comporte des individus de toutes les classes d'âge, à représentation quasi égale, ce qui en fait un quartier mixte, intergénérationnel, idéal tant pour les familles, les couples, les personnes âgées ou les célibataires ;
- Globalement, la population de ce quartier semble en cours de vieillissement, avec des diminutions d'effectifs chez les jeunes et des augmentations chez les personnes âgées ;
- Il n'en reste pas moins que les adultes entre 25 et 79 restent les plus représentés, en 2012 comme en 2002.

Annexe 7 – Questionnaire



Salut !

Nous travaillons actuellement à réaménager les places de jeux de la Ville de Delémont. Pour que notre travail soit efficace, nous avons besoin de quelques informations sur ta fréquentation des places de jeux et ton avis quant à leur qualité. Merci donc de bien vouloir prendre quelques minutes pour remplir le questionnaire ci-dessous – seul ou avec tes parents – et de le **retourner à ton enseignant d'ici au vendredi 11 mai prochain !**

1. Vas-tu de temps en temps sur une place de jeux ? ☐ oui ☐ non
 - a. Si oui, quelle est celle sur laquelle tu te rends le plus régulièrement ? (*Indique sur le plan annexé, **en rouge**, la place sur laquelle tu vas le plus régulièrement et note son nom ci-dessous*)

 - b. Pourquoi te rends-tu principalement sur celle-là ?
 - ☐ Elle est près de chez moi
 - ☐ Elle est vers l'école
 - ☐ Elle est vers chez mes copains/copines
 - ☐ Elle est vers chez mon papa/ma maman
 - ☐ Autres raisons : _____
2. Vas-tu également sur d'autres places de jeux ? ☐ oui ☐ non
 - a. Si oui, lesquelles ? (*Indique sur le plan annexé, **en vert**, les autres places de jeux sur lesquelles tu te rends de temps en temps et énumère-les ci-dessous*)

 - b. Pourquoi te rends-tu sur ces places de jeux (plusieurs réponses possibles) ? :
 - ☐ Elle est près de chez moi
 - ☐ Elle est vers l'école
 - ☐ Elle est vers chez mes copains/copines
 - ☐ Elle est vers chez mon papa/ma maman
 - ☐ Autres raisons : _____
3. Si l'on s'intéresse à la place de jeux que tu fréquentes **principalement**, y vas-tu régulièrement ?
 - ☐ Tous les jours
 - ☐ 2-3 fois par semaine
 - ☐ 1 fois par semaine
 - ☐ 2-3 fois par mois
 - ☐ 1 fois par mois
 - ☐ Moins d'une fois par mois
 - ☐ Autre : _____

4. Généralement, avec qui te rends-tu sur cette place de jeux ?

- ☐ Seul / e
- ☐ Avec ton frère/ta sœur
- ☐ Avec tes copains/copines
- ☐ Avec tes parents
- ☐ Autre : _____

5. Qu'est-ce qui te plaît sur la place de jeux (plusieurs réponses possibles) ?

- ☐ Les jeux (donne-nous quelques exemples de jeux qui te plaisent bien) :

- ☐ Les autres aménagements (bancs, fontaine, bassin, etc)
- ☐ Sa taille
- ☐ Son emplacement
- ☐ Les alentours
- ☐ Autre : _____

6. Qu'est-ce qui ne te plaît pas sur cette place de jeux (plusieurs réponses possibles) ?

- ☐ Les jeux (donne-nous quelques exemples de jeux qui ne te plaisent pas) :

- ☐ Les autres aménagements (bancs, fontaine, bassin, etc)
- ☐ Sa taille
- ☐ Son emplacement
- ☐ Les alentours
- ☐ Autre : _____

7. Que penses-tu des jeux à disposition sur la place de jeux ?

- ☐ Très bien
- ☐ Bien
- ☐ A améliorer
- ☐ Inutiles
- ☐ Autre : _____

8. Trouves-tu qu'il y a suffisamment de jeux à disposition ? ☐ oui ☐ non

a. Si non, quels autres jeux souhaiterais-tu qu'il y ait sur la place de jeux ?

9. Trouves-tu que tu peux faire toutes les activités que tu souhaites sur cette place de jeux ?

- ☐ oui ☐ non

a. Si non, quelles autres activités souhaiterais-tu pouvoir pratiquer sur ta place de jeux principale (sport, jeux, etc)?

10. Selon toi, quels sont les jeux qui sont inutiles sur cette place, et que tu souhaiterais supprimer ?

11. Utilises-tu les autres aménagements de la place de jeux (bancs, fontaine, etc) ?

☐ oui ☐ non

a. Si oui, lequel ?

b. Pourquoi ?

12. Possèdes-tu, à la maison, des jeux qu'il y a aussi sur les places de jeux (balançoires, toboggan, mur de grimpe, etc) ? ☐ oui ☐ non

a. Si oui, lesquelles ?

13. Remarques, questions :

14. Ce questionnaire est anonyme, mais si tu le souhaites, tu peux nous donner ton nom et ton prénom :

15. Pour que nous puissions nous faire une idée, peux-tu nous dire où tu habites et quelle école tu fréquentes ?

Rue :

Ecole :

16. Nous aimerions également connaître ton âge

☐ 0 à 5 ans

☐ 6 à 10 ans

☐ 11 à 15 ans

☐ Plus de 15 ans

Et savoir si tu es :

☐ une fille

☐ un garçon

MERCI D'AVOIR REPONDU A NOS QUESTIONS !

*N'oublie pas de remettre ce questionnaire à ton enseignant d'ici au **11 mai** au plus tard !*

Annexe 8 - Grille d'observation

Place:

Date:

Heure:

Durée:

Profil des utilisateurs	
Nombre de personnes	
"Classe d'âge" (adulte, adolescents, enfants, bébés, personnes âgées)	
Mode (seul, accompagné) / Par qui (parents, enfants, enseignants, etc)	

Pratiques	
<i>Qui fait quelles activités</i>	
Adulte	
Adolescents	
Enfants	
Personnes âgées	
<i>Combien de temps restent sur la place</i>	
Adulte	
Adolescents	
Enfants	
Personnes âgées	
<i>Jeux utilisés</i>	
Jeux sur-utilisés	
Jeux sous-utilisés	
<i>Mobilier urbain utilisé</i>	
Mobilier sur-utilisé	
Mobilier sous-utilisé	
Utilisation du mobilier urbain (repos, lecture, repas, détente, ...)	

<i>Elements détournés de leur utilisation initiale</i>	
Lesquels	
Pour en faire quoi	
<i>Autres activités pratiquées sur la places (promenade, etc)</i>	

Qualité	
Des jeux	
Du mobilier urbain	
Autres	

Problèmes identifiés	
Manque de jeux	
Manque de mobilier urbain	
Ombre / soleil	
Vandalisme	
Déchets	
Autres	

<i>Autres remarques</i>

Annexe 9

UETP
Service de l'urbanisme,
de l'environnement et
des travaux publics



REGLEMENT ET CAHIER DES CHARGES DU GROUPE D'ACCOMPAGNEMENT CHARGE DU SUIVI DU PLAN DIRECTEUR DES PLACES DE JEUX ET DE SA MISE EN ŒUVRE DANS LE CADRE DES DEMARCHES PARTICIPATIVES

Dans ce règlement, les termes désignant les personnes s'appliquent aux femmes et aux hommes.

Le groupe d'accompagnement "places de jeux" est une commission spéciale au sens de l'article 45 du Règlement d'organisation de la Commune municipale de Delémont.

1. CADRE DE TRAVAIL

Le Plan directeur des places de jeux et la volonté de faire participer les enfants au choix des aménagements pour les places de jeux de la ville constituent les bases essentielles du cahier des charges du groupe d'accompagnement.

Le groupe d'accompagnement a pour mission de réfléchir au déroulement et d'encadrer les démarches participatives qui seront réalisées avec les enfants des quartiers dans lesquels se trouvent les places de jeux qui nécessitent un réaménagement.

Ce processus participatif doit permettre aux utilisateurs principaux des places de jeux, à savoir les enfants, de donner leur avis et exprimer leurs envies quant aux aménagements qu'ils souhaitent sur leurs places de jeux. Les enfants de la ville de Delémont ont déjà été intégrés dans la première partie de l'étude, lorsqu'ils ont été consultés afin de connaître leurs habitudes, leur appréciation à propos des places de jeux de la ville ainsi que leurs propositions de modification ou d'amélioration à amener aux places de jeux.

Les démarches participatives permettent d'impliquer les enfants dans les choix qui sont opérés pour les places de jeux, afin que celles-ci correspondent au mieux à leurs attentes. De plus, lorsque les principaux utilisateurs d'un espace sont pris en compte dans les choix d'aménagement qui sont faits pour ce dernier, cela leur permet de mieux s'approprier l'espace, de l'apprécier à sa juste valeur, de le pratiquer différemment et de le respecter. Le but est ainsi que les espaces publics que sont les places de jeux soient réinvestis ou mieux investis par les jeunes et les enfants, qui trouvent alors des espaces qui correspondent à leur demande, qu'ils affectionnent et auquel ils s'identifient. Le fait qu'ils participent à la conception des places de jeux réduit également les risques de dégradations perpétrées au sein de ces espaces.

2. COMPOSITION DU GROUPE D'ACCOMPAGNEMENT

Présidente	Mme Françoise Collarin, conseillère communale, responsable du Département de l'urbanisme, de l'environnement et des travaux publics
Membres	M. Hubert Jaquier, chef du Service de l'urbanisme, de l'environnement et des travaux publics M. David Siffert, ingénieur communal M. Luc Schnidholz, chef du Service des Affaires sociales, de la Jeunesse et du Logement Mme Anne-Brigitte Dormond Turberg, directrice de la Maison de l'enfance M. Régis Veuthey, représentant des écoles enfantines et primaires Mme Maulde Theiler, animatrice à l'Espace-Jeunes Mme Ludivine Boillat, animatrice du Conseil delémontain des jeunes Mme Pascale Hofer, représentante de l'Association des parents d'élèves

Mme Claire Girardin, présidente de l'Association des parents de la maison de l'enfance

M. Stève Farine, président de la commission de la jeunesse

Mme Sylviane Suvat, présidente de la commission des écoles primaires et Enfantsines

M. Grégoire Monin, membre de la commission de l'urbanisme et de l'environnement

Consultants La commission pourra, au besoin, faire appel à des consultants de son choix (notamment mandataires, prestataires de services, etc.), sous réserve de l'approbation du Conseil communal

3. ATTRIBUTIONS DU GROUPE D'ACCOMPAGNEMENT

Le groupe d'accompagnement :

- complète au besoin et préavise à l'attention du Conseil communal, l'étude sur les places de jeux ;
- définit le concept et les lignes directrices des démarches participatives qui seront réalisées avec les enfants afin de mettre en application le plan directeur des places de jeux ;
- pose les bases du dossier et du message en vue d'une demande de crédit-cadre au Conseil de Ville pour la réalisation des démarches participatives et l'aménagement des places de jeux durant la législature 2013-2017 ;
- pose le cadre, les règles et le déroulement de la première démarche participative ;
- étudie les résultats de la première démarche participative, afin de faire des choix d'aménagement qui correspondent aux attentes des enfants ;
- préavise, à l'attention du Conseil communal, les aménagements pour les places de jeux, en fonction de ce que les enfants ont choisi durant les démarches participatives ;
- ajuste la méthode de réalisation de la démarche participative en fonction des résultats de la première qui a été réalisée ;
- encadre la réalisation des démarches participatives suivantes ;
- encadre les réalisations de places de jeux suivantes.

4. ATTRIBUTIONS DE LA PRESIDENCE DU GROUPE D'ACCOMPAGNEMENT

La présidente du groupe d'accompagnement, avec l'appui du Service de l'urbanisme, de l'environnement et des travaux publics (UETP) et du Service des Affaires sociales, de la Jeunesse et du Logement (ASJL) :

- est responsable devant le Conseil communal du bon déroulement des démarches participatives et des réalisations de places de jeux ;
- élabore le dossier et le message en vue d'une demande de crédit-cadre au Conseil de Ville, pour les démarches participatives et les premiers aménagements des places de jeux ;
- finalise l'organisation des démarches participatives qui aura été discutée en séance plénière ;
- mène ou accompagne les démarches participatives avec les enfants ;
- rédige une synthèse des démarches participatives à l'attention des membres du groupe d'accompagnement ;
- fait des propositions d'aménagements aux membres du groupe d'accompagnement, en fonction des attentes des enfants ;
- propose des entreprises pour la réalisation des divers travaux d'aménagements au groupe d'accompagnement ;
- veille à ce que les projets soient conformes au crédit-cadre voté ;
- informe régulièrement le Conseil communal sur l'avancement des démarches participatives et des réalisations et lui annonce immédiatement les dépassements de crédits, les retards ou tout autre fait qu'il juge utile de lui signaler; les modifications en cours doivent être approuvées formellement par l'autorité communale compétente s'il en découle des conséquences financières initialement non prévues par le budget.

5. JETONS DE PRESENCE ET INDEMNITES

Les membres du groupe d'accompagnement externes au personnel de la Municipalité reçoivent un jeton de présence pour les séances de travail. La participation des mandataires aux séances du groupe d'accompagnement entre dans le cadre de leur mandat et ne donne pas lieu à l'attribution de jetons de présence.

6. FRAIS SPECIAUX

Les frais spéciaux sont soumis préalablement au Conseil communal pour approbation.

7. CONSULTATIONS ET ELARGISSEMENT DU GROUPE D'ACCOMPAGNEMENT

Le groupe d'accompagnement peut s'élargir aux chefs de service de la Municipalité, en fonction des problèmes à traiter, pour consultation et demandes de renseignements.

8. APPROBATION

Le présent cahier des charges a été approuvé par le Conseil communal lors de sa séance du (...).

AU NOM DU CONSEIL COMMUNAL

Le président : La chancelière :

Pierre Kohler

Edith Cuttat Gyger

Annexe 9 – Composition du groupe d'accompagnement

- Mme Françoise Collarin, conseillère communale, présidente
- M. Hubert Jaquier, chef du Service UETP
- M. David Siffert, ingénieur communal
- M. Luc Schindelholz, chef de service ASJL
- Mme Maulde Theiler, Espace Jeune
- Mme Anne-Brigitte Dormond Turberg, Maison de l'enfance
- Mme Ludivine Boillat, Conseil delémontain des jeunes
- Mme Pascale Hofer, Association des parents d'élèves, Delémont et environs
- Mme Claire Girardin, Association des parents de la Maison de l'enfance
- M. Régis Veuthey, Ecoles primaires et enfantines
- M. Stève Farine, Commission de la jeunesse
- Mme Sylviane Suvat, Commission des écoles primaires et enfantines
- M. Grégoire Monin, Commission de l'urbanisme et de l'environnement

Annexe 10 – Description des variables analysées

Le quartier

- *Nombre de places de jeux dans le quartier (publiques et privées)* : cette variable nous permet de savoir quelle est l'offre en termes de places de jeux dans le quartier, que ce soit des places privées ou publiques. Provenance des données : [étude spatiale](#).
- *Nombre d'habitants dans le quartier en 2012 et part (%) de la population totale* : donne des indications sur la population du quartier, en valeur absolue et relative. Provenance des données : [analyse statistique](#).
- *Nombre de 0-14 ans dans le quartier* : nombre de jeunes en valeur absolue, ce qui permet de savoir si le quartier regroupe ou non un grand nombre de jeunes, principal public des places de jeux. Provenance des données : [analyse statistique](#).
- *Nombre d'habitants supplémentaires en 2022 dans le quartier et % d'augmentation* : nombre, en valeur absolue et relative, d'habitants supplémentaires qui peupleront le quartier en 2022. Ces chiffres sont approximatifs et doivent être étudiés avec beaucoup de précaution. Cependant ils donnent une bonne idée de la manière dont les quartiers vont pouvoir se développer dans les années à venir. Provenance des données : [analyse statistique](#).

La place de jeux

- *Taille de la place de jeux* : il s'agit en fait de la taille de la parcelle sur laquelle se trouve la place de jeux. Cela nous donne une bonne idée de la taille que peut avoir la place de jeux. Provenance des données : [étude spatiale](#).
- *Situation géographique de la place de jeux* : indique si la place de jeux est centrée, périphérique ou complètement excentrée. Provenance des données : [étude spatiale](#).
- *Accès à la place de jeux (piétons, cyclistes, transports publics)* : indications globales sur les facilités d'accès à la place de jeux à l'aide de différents modes de transports mais également à pied. Provenance des données : [étude spatiale](#).
- *Données environnementales* : indications générales sur les données relatives à l'environnement (pollution, bruit, odeurs). Provenance des données : [étude spatiale](#).
- *Problèmes majeurs identifiés* : quels sont les problèmes qui, au cours des observations, de l'étude spatiale et des questionnaires, ont été mentionnés ou observés sur cette place de jeux. Provenance des données : questionnaires, observation et [étude spatiale](#).
- *Nombre de citation de la place en 1^{er} choix* : en chiffre absolue, combien d'enfants ont cité cette place en 1^{er} choix. Provenance des données : [questionnaires](#).
- *Nombre de citation de la place en 2^{ème} choix* : en chiffre absolue, combien d'enfants ont cité cette place en 2^{ème} choix. Provenance des données : [questionnaires](#).
- *Résultats des observations* : bref résultat des observations. Combien de personnes se trouvaient sur la place au moment de l'observation, combien d'observations ont été effectuées, et quels phénomènes particuliers ont pu être observés. Provenance des données : [observations](#).
- *Éléments positifs de la place de jeux* : quels éléments sont cités par les enfants, au sein des questionnaires, comme éléments positifs, qui leur plaisent, au sein de la place de jeux. Provenance des données : [questionnaires](#).

- *Éléments négatifs de la place de jeux* : quels éléments sont cités par les enfants, au sein des questionnaires, comme éléments négatifs, qui leur plaisent pas, au sein de la place de jeux. Provenance des données : [questionnaires](#).
- *Activités impossibles sur la place de jeux* : éléments de réponse à la question sur la possibilité de faire toutes les activités souhaitées au sein de la place de jeux. Donne des indications sur le fait que la place de jeux répond ou non aux attentes des utilisateurs. Provenance des données : [questionnaires](#).

Les jeux et le mobilier urbain

- *Nombre de jeux* : combien de jeux sont disponibles sur la place. Provenance des données : [étude spatiale](#).
- *Nombre d'éléments du mobilier urbain* : combien d'éléments du mobilier urbain sont disponibles sur la place. Provenance des données : [étude spatiale](#).
- *Type de jeux* : quels sont les jeux qui se trouvent sur la place. Permet de savoir si les jeux présents permettent de répondre à la demande de tous les utilisateurs de la place de jeux ou à une partie seulement. Provenance des données : [étude spatiale](#).
- *Qualité des jeux* : dans quel état se trouve les jeux, sont-ils neufs, en train de se dégrader ou en très mauvais état. Provenance des données : [étude spatiale](#).
- *Jeux manquants* : quels sont les jeux qui manquent au sein de la place. Résumé des réponses obtenues à la question 8 du questionnaire, sur la présence, en suffisance ou non, de jeux sur la place. Provenance des données : [questionnaires](#).
- *Jeux inutiles* : quels jeux pourraient être supprimés de la place, faute d'intérêt et d'utilisateurs. Provenance des données : [questionnaires](#).
- *Éléments du mobilier urbain utilisés en majorité* : les éléments du mobilier urbain (bancs, fontaine) sont-ils utilisés ou non, et dans quelle mesure sont-ils utiles au sein de la place de jeux. Provenance des données : [questionnaires](#).
- *Raisons d'utilisation du mobilier urbain* : le mobilier urbain est-il utilisé à bon escient, ou les usagers s'en servent-ils pour une utilisation détournée du but initial. Provenance des données : [questionnaires](#).

Le public des places de jeux

- *Age moyen des enfants fréquentant la place de jeux* : quelle est la tranche d'âge majoritaire des enfants qui fréquentent la place de jeux. Provenance des données : [questionnaires](#).
- *Quartier de provenance des enfants fréquentant la place de jeux* : de quel quartier proviennent les enfants qui fréquentent la place de jeux. Provenance des données : [questionnaires](#).
- *Raison de fréquentation de la place de jeux* : pour quel raison les enfants fréquentent-ils cette place de jeux. Provenance des données : [questionnaires](#).
- *Fréquence d'utilisation de la place de jeux* : à quelle fréquence les enfants se rendent-ils sur la place de jeux. Provenance des données : [questionnaires](#).
- *Mode de fréquentation de la place de jeux* : avec qui les enfants fréquentent-ils cette place de jeux. Provenance des données : [questionnaires](#).

- *Quelle place est citée en 1^{er} choix lorsque celle-ci est citée en 2^{ème} choix* : quelle est la place de jeux fréquentée majoritairement par les enfants qui fréquentent la place étudiée en 2^{ème} choix. Provenance des données : [questionnaires](#).

A noter que ces six dernières variables ont été relevées pour chacune des places de jeux, mais n'ont pas été prise en compte lors de l'analyse des places de jeux. Nous avons jugé utile d'avoir l'information pour les démarches futures, lorsqu'il s'agira par exemple de prendre des décisions d'aménagements pour les places de jeux.

Annexe 11 – Analyse détaillée

Place n°1 - Sources

Quartier n°12	Résultats	Commentaires
Nombre de places de jeux dans le quartier (publiques et privées)	3	2 publiques, 1 privée
Nombre d'habitants dans le quartier en 2012 et part (%) de la population totale	1109 habitants, soit 9% de la population totale	
Nombre de 0-14 ans dans le quartier	146	
Nombre d'habitants potentiels en 2022 dans le quartier	287 habitants supplémentaires, soit 26% de plus	

Bon	5
Médiocre	6
Mauvais	12
Résultat	Mauvais

Place de jeux	Résultat	Commentaire
Taille de la place de jeux	27'245 m2	
Situation géographique de la place de jeux	Excentrée	
Accès à la place de jeux	Bon accès piétons et cyclistes; arrêt de bus à 300m	
Données environnementales	Eloignée du centre-ville: peu de pollution et de bruit	
Problèmes majeurs identifiés	Manque de jeux, jeux vétustes	
Nombre de citation de la place en 1er choix (Q.1)	27	Sur 999 réponses
Nombre de citation de la place en 2è choix (Q.2)	25	Sur 1437 réponses
Résultat observation	Pas d'observation	
Eléments positifs de la place de jeux (Q.5)	La taille, suivie par l'emplacement	
Eléments négatifs de la place de jeux (Q.6)	Le manque de jeux	
Activités impossibles sur la place de jeux (Q.9)	Grimper, jouer au football, se cacher	

Jeux et mobilier urbain	Résultat	Commentaire
Nombre de jeux	2	
Nombre d'éléments du mobilier urbain	7	
Type de jeux	2 buts de foot	

Qualité des jeux	Filets vieux et usés	
Jeux manquants (Q.8)	Toboggan, balançoires	
Jeux inutiles (Q.10)	Aucun	
Éléments du mobilier urbain utilisés en majorité (Q.11)	Bancs	
Raisons d'utilisation du mobilier urbain (Q.11)	Se reposer	

Public des places de jeux	Résultat	Commentaire
Age des enfants fréquentant la place de jeux (Q.15)	Entre 6 et 10 ans	
Quartier de provenance des enfants fréquentant la place de jeux (Q.15)	12 Domont	
Raison de fréquentation de la place de jeux (Q.1)	Proximité du lieu d'habitation	
Fréquence d'utilisation de la place de jeux (Q.3)	2-3 fois par semaine	
Mode de fréquentation de la place de jeux (Q.4)	Avec les copains/copines	
Quelle place est citée majoritairement en 1er choix lorsque celle-ci est citée en 2ème choix	4 Boulaines	

Place n°2 - Piscine

Quartier n°11	Résultats	Commentaires
Nombre de places de jeux dans le quartier (publiques et privées)	4	1 publique, 2 places de sport, 1 privée
Nombre d'habitants dans le quartier en 2012 et part (%) de la population totale	363, soit 3%	
Nombre de 0-14 ans dans le quartier	41	
Nombre d'habitants potentiels en 2022 dans le quartier	292 habitants supplémentaires, soit 80% d'augmentation	

Bon	10
Médiocre	7
Mauvais	6
Résultat	Médiocre

Place de jeux	Résultat	Commentaire
Taille de la place de jeux	Quelques m2 sur les 9052m2 de la piscine	
Situation géographique	Excentrée	
Accès à la place de jeux	Accessible par les piétons et les cyclistes par l'entrée (payante) de la piscine uniquement; arrêt de bus à près de 400m	
Données environnementales	Proximité de la route de Porrentruy, ce qui peut générer du bruit et de la pollution	
Problèmes majeurs identifiés	Entrée payante	
Nombre de citation de la place en 1er choix (Q.1)	59	sur 999 réponses
Nombre de citation de la place en 2è choix (Q.2)	126	sur 1437 réponses
Résultats observations	Non observée, car dépend de la fréquentation de la piscine	
Eléments positifs de la place de jeux (Q.5)	Les jeux, suivis par les autres aménagements	
Eléments négatifs de la place de jeux (Q.6)	Aucun, suivi par "autre"	

Activités impossibles sur la place de jeux (Q.9)	Sport: volley, basket, foot, mais également trampoline	
--	--	--

Jeux et mobilier urbain	Résultat	Commentaire
Nombre de jeux	7	
Nombre d'éléments du mobilier urbain	0	
Type de jeux	Animaux sur ressorts, bac à sable, toboggan, tour de grimpe, maisonnette	
Qualité des jeux	Bonne	
Jeux manquant (Q.8)	A égalité (8 voix), toboggan et tyrolienne	
Jeux inutiles (Q.10)	Bac à sable, cheval à bascule	
Eléments du mobilier urbain utilisés en majorité (Q.11)	Bancs	
Raisons d'utilisation du mobilier urbain (Q.11)	Se reposer, s'asseoir	

Public des places de jeux	Résultat	Commentaire
Age des enfants fréquentant la place de jeux (Q.15)	11-15 ans	
Quartier de provenance des enfants fréquentant la place de jeux (Q.15)	Domont (9 voix), puis Palastre (6 voix) et Boulaines (5 voix)	
Raison de fréquentation de la place de jeux (Q.1)	Autres raisons que celles proposées, avant tout parce que vont à la piscine	
Fréquence d'utilisation de la place de jeux (Q.3)	2-3 fois par semaine quand la piscine est ouverte (18 pers.), suivi par Moins d'une fois par mois (16 personnes)	
Mode de fréquentation de la place de jeux (Q.4)	Entre copains / copines (35)	
Quelle place est citée majoritairement en 1er choix lorsque celle-ci est citée en 2ème choix	Château et Traversins à égalité (20), puis Pré-Guillaume (18)	

Place n°3 - Château

Quartier n°1	Résultats	Commentaires
Nombre de places de jeux dans le quartier (publiques et privées)	2	2 publiques
Nombre d'habitants dans le quartier en 2012 et part (%) de la population totale	1047, soit 9% de la population totale	
Nombre de 0-14 ans dans le quartier	97	
Nombre d'habitants potentiels en 2022 dans le quartier	0 habitants de plus, 0% d'augmentation	

Bon	8
Médiocre	7
Mauvais	8
Résultat	Médiocre

Place de jeux	Résultat	Commentaire
Taille de la place de jeux	Quelques m2 sur les 13393m2 des jardins du Château	
Situation géographique	En pleine Vieille Ville et proche du Centre Gare	
Accès à la place de jeux	Bon accès pour piétons et cyclistes; arrêt de bus à 150m	
Données environnementales	Bruit de circulation de la rue du Stand	
Problèmes majeurs identifiés	Manque de jeux, de mobilier urbain, place énorme mais mal aménagée	
Nombre de citation de la place en 1er choix (Q.1)	86	Sur 999 réponses
Nombre de citation de la place en 2è choix (Q.2)	114	Sur 1437 réponses
Résultats observation	2 observations fructueuses sur 5, 17 personnes	
Eléments positifs de la place de jeux (Q.5)	Les jeux (64), puis l'emplacement (40)	
Eléments négatifs de la place de jeux (Q.6)	Les jeux (22), puis la taille (17)	

Activités impossibles sur la place de jeux (Q.9)	Sport, cachette, etc.
--	-----------------------

Jeux et mobilier urbain	Résultat	Commentaire
Nombre de jeux	4	
Nombre d'éléments du mobilier urbain	12 bancs	
Type de jeux	Balançoires, toboggan, bac à sable	
Qualité des jeux	Bonne	
Jeux manquant (Q.8)	Jeu permettant la grimpe (19), tourniquet (18)	
Jeux inutiles (Q.10)	Bac à sable et chevaux à bascule	
Eléments du mobilier urbain utilisés en majorité (Q.11)	Bancs	
Raisons d'utilisation du mobilier urbain (Q.11)	Se reposer	

Public des places de jeux	Résultat	Commentaire
Age des enfants fréquentant la place de jeux (Q.15)	6-10 ans en majorité	
Quartier de provenance des enfants fréquentant la place de jeux (Q.15)	Palastre (19), puis Vieille Ville (18)	
Raison de fréquentation de la place de jeux (Q.1)	A proximité de l'école (57)	
Fréquence d'utilisation de la place de jeux (Q.3)	2-3 fois par semaine (29)	
Mode de fréquentation de la place de jeux (Q.4)	Entre copains/copines (57)	
Quelle place est citée majoritairement en 1er choix lorsque celle-ci est citée en 2ème choix	Pré-Guillaume (25), puis Traversins (16)	

Place n°4 - Boulaines

Quartier n°3	Résultats	Commentaires
Nombre de places de jeux dans le quartier (publiques et privées)	1	1 publique
Nombre d'habitants dans le quartier en 2012 et part (%) de la population totale	973, soit 8% de la population totale	
Nombre de 0-14 ans dans le quartier	184	
Nombre d'habitants potentiels en 2022 dans le quartier	1063, 90 habitants supplémentaires, soit 9%	

Bon	7
Médiocre	8
Mauvais	8
Résultat	Médiocre

Place de jeux	Résultat	Commentaires
Taille de la place de jeux	Quelques m2 sur les 8113m2 du parc des Boulaines	
Situation géographique	Au bout de la Rue de Chêtré, excentrée par rapport à la Vieille Ville et au Centre-Ville	
Accès à la place de jeux	Bon accès piétons et cyclistes, au bout d'une pente assez raide, aucun arrêt de bus à proximité	
Données environnementales	Peu de pollution et de bruit	
Problèmes majeurs identifiés	Place petite, peu d'ombre	
Nombre de citation de la place en 1er choix (Q.1)	87	Sur 999 réponses
Nombre de citation de la place en 2è choix (Q.2)	81	sur 1437 réponses
Résultats observations	2 observations fructueuses sur 5, 9 personnes observées	
Eléments positifs de la place de jeux (Q.5)	Les jeux (55), l'emplacement (39)	
Eléments négatifs de la place de jeux (Q.6)	Sa taille (31), les jeux (24)	
Activités impossibles sur la place de jeux (Q.9)	Grimper, sport	

Jeux et mobilier urbain	Résultat	Commentaires
Nombre de jeux	2	
Nombre d'éléments du mobilier urbain	5	Bancs
Type de jeux	Tourniquet, balançoires à bascule	
Qualité des jeux	Bonne	
Jeux manquant (Q.8)	12 non / 74 oui: toboggan, tyrolienne	
Jeux inutiles (Q.10)	Tous ceux qui sont sur la place sont cités	
Eléments du mobilier urbain utilisés en majorité (Q.11)	Bancs	
Raisons d'utilisation du mobilier urbain (Q.11)	Se reposer	

Public des places de jeux	Résultat	Commentaires
Age des enfants fréquentant la place de jeux (Q.15)	6-10 ans (33)	
Quartier de provenance des enfants fréquentant la place de jeux (Q.15)	Boulaines (43)	
Raison de fréquentation de la place de jeux (Q.1)	Proximité de la maison (66)	
Fréquence d'utilisation de la place de jeux (Q.3)	1 fois par semaine et 2-3 fois par mois à égalité (22)	
Mode de fréquentation de la place de jeux (Q.4)	Avec les parents (43)	
Quelle place est citée majoritairement en 1er choix lorsque celle-ci est citée en 2ème choix	Château (20)	

Place n°5 - Merger

Quartier n°5	Résultats	Commentaires
Nombre de places de jeux dans le quartier (publiques et privées)	3	2 publiques, 1 terrain de sport
Nombre d'habitants dans le quartier en 2012 et part (%) de la population totale	951 habitants, soit 8% de la population totale	
Nombre de 0-14 ans dans le quartier	132	
Nombre d'habitants potentiels en 2022 dans le quartier	18 habitants supplémentaires, soit 2%	

Bon	4
Médiocre	12
Mauvais	7
Résultat	Médiocre

Place de jeux	Résultat	Commentaires
Taille de la place de jeux	2250 m2	
Situation géographique	En bordure de Vieille Ville	
Accès à la place de jeux	Bon accès piétons et vélos. Arrêt de bus à 300m.	
Données environnementales	Léger bruit de voiture	
Problèmes majeurs identifiés	Place très peu fréquentée, présence de groupes "marginiaux"; mauvaise situation, place peu visible et peu dégagée; problème de circulation à l'intérieur de la place de jeux	
Nombre de citation de la place en 1er choix (Q.1)	5	Sur 999 réponses
Nombre de citation de la place en 2è choix (Q.2)	15	Sur 1437 réponses
Résultats des observations	Pas d'observation	
Eléments positifs de la place de jeux (Q.5)	Les jeux (3)	
Eléments négatifs de la place de jeux (Q.6)	Les jeux (3)	
Activités impossibles sur la place de jeux (Q.9)	Demande de jeux avant tout	

Jeux et mobilier urbain	Résultat	Commentaires
Nombre de jeux	6	
Nombre d'éléments du mobilier urbain	8	
Type de jeux	Balançoires, animaux sur ressorts, balançoires à bascule, bac à sable, table de ping-pong	
Qualité des jeux	Bonne	
Jeux manquant (Q.8)	Oui, mais pas de propositions	
Jeux inutiles (Q.10)	Pour 1 personne, le bac à sable	
Eléments du mobilier urbain utilisés en majorité (Q.11)	Bancs	
Raisons d'utilisation du mobilier urbain (Q.11)	Se reposer et manger	

Public des places de jeux	Résultat	Commentaires
Age des enfants fréquentant la place de jeux (Q.15)	6-10 ans	
Quartier de provenance des enfants fréquentant la place de jeux (Q.15)	Egalité entre: Vieille Ville, Palastre, Boulaines, Morépont et Domont (1)	
Raison de fréquentation de la place de jeux (Q.1)	Autres	
Fréquence d'utilisation de la place de jeux (Q.3)	2-3 fois par mois	
Mode de fréquentation de la place de jeux (Q.4)	Entre copains / copines	
Quelle place est citée majoritairement en 1er choix lorsque celle-ci est citée en 2ème choix	Château (6)	

Place n°6 - Granges

Quartier	Résultats	Commentaires
Nombre de places de jeux dans le quartier (publiques et privées)	2	2 publiques
Nombre d'habitants dans le quartier en 2012 et part (%) de la population totale	1047, soit 9% de la population totale	
Nombre de 0-14 ans dans le quartier	97	
Nombre d'habitants potentiels en 2022 dans le quartier	0 habitant supplémentaire	

Bon	5
Médiocre	4
Mauvais	14
Résultat	Mauvais

Place de jeux	Résultat	Commentaires
Taille de la place de jeux	Quelques m2 sur les 493 m2 de la parcelle	
Situation géographique	En plein centre de la Vieille Ville	
Accès à la place de jeux	Accès aisé pour les piétons et les cyclistes; arrêt de bus à 70 mètres	
Données environnementales	Place isolée du bruit et de la pollution	
Problèmes majeurs identifiés	Manque de jeux; mauvais emplacement; taille; ombre	
Nombre de citation de la place en 1er choix (Q.1)	1	Sur 999 réponses
Nombre de citation de la place en 2è choix (Q.2)	3	Sur 1437 réponses
Résultats observations	Pas d'observation	
Éléments positifs de la place de jeux (Q.5)	Les jeux (2), puis l'emplacement (1)	
Éléments négatifs de la place de jeux (Q.6)	Sa taille	
Activités impossibles sur la place de jeux (Q.9)	Manque la possibilité de faire du football	

Jeux et mobilier urbain	Résultat	Commentaires
Nombre de jeux	2	
Nombre d'éléments du mobilier urbain	0	
Type de jeux	Toboggan, animal sur ressorts	
Qualité des jeux	Bonne	
Jeux manquant (Q.8)	2 avis différents	
Jeux inutiles (Q.10)	Tous les jeux sont inutiles selon le répondant	
Eléments du mobilier urbain utilisés en majorité (Q.11)	Bancs (?) utilisés par une personne	
Raisons d'utilisation du mobilier urbain (Q.11)	Pas de réponse	

Public des places de jeux	Résultat	Commentaires
Age des enfants fréquentant la place de jeux (Q.15)	6-10 ans (1) et 11-15 ans (1)	
Quartier de provenance des enfants fréquentant la place de jeux (Q.15)	Vieille-Ville (1), Domont (1)	
Raison de fréquentation de la place de jeux (Q.1)	Proximité de la maison (1), de l'école (1), des copains (1)	
Fréquence d'utilisation de la place de jeux (Q.3)	Tous les jours (1), 2-3 fois par semaine (1)	
Mode de fréquentation de la place de jeux (Q.4)	Entre copains/copines (2)	
Quelle place est citée majoritairement en 1er choix lorsque celle-ci est citée en 2ème choix	Righi-Pervenches (1), Pré-Guillaume (1), Arquebusiers (1)	

Place n°7 - Gros Seuc

Quartier n°7	Résultats	Commentaires
Nombre de places de jeux dans le quartier (publiques et privées)	14	5 publiques, 8 privées, 1 terrain de sport
Nombre d'habitants dans le quartier en 2012 et part (%) de la population totale	2451 habitants, soit 21% de la population totale	
Nombre de 0-14 ans dans le quartier	362	
Nombre d'habitants potentiels en 2022 dans le quartier	451 habitants supplémentaires, soit 18%	

Bon	7
Médiocre	9
Mauvais	7
Résultat	Médiocre

Place de jeux	Résultat	Commentaires
Taille de la place de jeux	Quelques m2 sur les 10115 m2 de la parcelle	
Situation géographique	Dans un des quartiers centraux de la ville	
Accès à la place de jeux	Bon accès piétons et cyclistes; arrêt de bus à 100m	
Données environnementales	Bruits de la route de Bâle, sinon dans quartier presque sans voitures	
Problèmes majeurs identifiés	Manque de jeux; trop d'ensoleillement	
Nombre de citation de la place en 1er choix (Q.1)	106	Sur 999 réponses
Nombre de citation de la place en 2è choix (Q.2)	54	Sur 1437 réponses
Résultats observations	1 observation fructueuse sur 5. Lors de cette observation, 5 personnes présentes sur la place	

Eléments positifs de la place de jeux (Q.5)	L'emplacement (41) et les jeux (39), suivi par la taille (32)	
Eléments négatifs de la place de jeux (Q.6)	Autre (26): il n'y a rien sur la place de jeux	
Activités impossibles sur la place de jeux (Q.9)	Pour la majorité, il manque de quoi faire du foot, du basket, du ping-pong, du vélo, etc.	

Jeux et mobilier urbain	Résultat	Commentaires
Nombre de jeux	2	
Nombre d'éléments du mobilier urbain	8	
Type de jeux	Cône orange, sculpture	
Qualité des jeux	Mauvaise	
Jeux manquant (Q.8)	Balançoire (17), tyrolienne (17)	
Jeux inutiles (Q.10)	Pour beaucoup, il n'y a pas de jeux inutiles vu qu'il n'y a pas de jeux du tout	
Eléments du mobilier urbain utilisés en majorité (Q.11)	Bancs	
Raisons d'utilisation du mobilier urbain (Q.11)	Se reposer	

Public des places de jeux	Résultat	Commentaires
Age des enfants fréquentant la place de jeux (Q.15)	11-15 ans (66)	
Quartier de provenance des enfants fréquentant la place de jeux (Q.15)	Morépont (49)	
Raison de fréquentation de la place de jeux (Q.1)	Proximité de l'école (75)	
Fréquence d'utilisation de la place de jeux (Q.3)	Tous les jours (54)	
Mode de fréquentation de la place de jeux (Q.4)	Entre copains (89)	
Quelle place est citée majoritairement en 1er choix lorsque celle-ci est citée en 2ème choix	Pré-Guillaume (19)	

Place n°8 - Righi-Pervenches

Quartier n°7	Résultats	Commentaires
Nombre de places de jeux dans le quartier (publiques et privées)	14	5 publiques, 8 privées, 1 terrain de sport
Nombre d'habitants dans le quartier en 2012 et part (%) de la population totale	2451 habitants, soit 21% de la population totale	
Nombre de 0-14 ans dans le quartier	362	
Nombre d'habitants potentiels en 2022 dans le quartier	451 habitants supplémentaires, soit 18%	

Bon	14
Médiocre	8
Mauvais	1
Résultat	Bon

Place de jeux	Résultat	Commentaires
Taille de la place de jeux	4172m2	
Situation géographique	A proximité de la gare, dans le quartier Morépoint, en bordure du Centre Gare	
Accès à la place de jeux	Bon accès piétons et cyclistes; arrêt de bus à 100m	
Données environnementales	A proximité de la Route de Moutier, qui génère du bruit et de la pollution	
Problèmes majeurs identifiés	Manque quelques jeux vu la taille de la place	
Nombre de citation de la place en 1er choix (Q.1)	85	Sur 999 réponses
Nombre de citation de la place en 2è choix (Q.2)	72	Sur 1437 réponses
Résultats observations	3 observations fructueuses sur 5, 27 personnes observées	
Eléments positifs de la place de jeux (Q.5)	Les jeux (54), l'emplacement (32)	
Eléments négatifs de la place de jeux (Q.6)	Aucun (37), les alentours (14)	

Activités impossibles sur la place de jeux (Q.9)	47 non / 33 oui: sport avant tout	
--	-----------------------------------	--

Jeux et mobilier urbain	Résultat	Commentaire
Nombre de jeux	4	
Nombre d'éléments du mobilier urbain	14	
Type de jeux	Balançoire, balançoire à bascule, tourniquet, table ping-pong	
Qualité des jeux	Bonne	
Jeux manquant (Q.8)	Toboggan (27), tyrolienne (14)	
Jeux inutiles (Q.10)	Pour 24 personnes les jeux suivants sont inutiles: bac à sable, cheval	
Eléments du mobilier urbain utilisés en majorité (Q.11)	Bancs (58)	
Raisons d'utilisation du mobilier urbain (Q.11)	Repos (35)	

Public des places de jeux	Résultat	Commentaire
Age des enfants fréquentant la place de jeux (Q.15)	6-10 ans (38)	
Quartier de provenance des enfants fréquentant la place de jeux (Q.15)	Morépont (52)	
Raison de fréquentation de la place de jeux (Q.1)	Proximité de la maison (65)	
Fréquence d'utilisation de la place de jeux (Q.3)	2-3 fois par semaine (28)	
Mode de fréquentation de la place de jeux (Q.4)	Avec les parents (42) et les copains (41)	
Quelle place est citée majoritairement en 1er choix lorsque celle-ci est citée en 2ème choix	Gros Seuc (24), Pré-Guillaume (22)	

Place n°9 - Pelletier-Righi

Quartier	Résultats	Commentaires
Nombre de places de jeux dans le quartier (publiques et privées)	14	5 publiques, 8 privées, 1 terrain de sport
Nombre d'habitants dans le quartier en 2012 et part (%) de la population totale	2451 habitants, soit 21% de la population totale	
Nombre de 0-14 ans dans le quartier	362	
Nombre d'habitants potentiels en 2022 dans le quartier	451 habitants supplémentaires, soit 18%	

Bon	8
Médiocre	8
Mauvais	7
Résultat	Médiocre

Place de jeux	Résultat	Commentaire
Taille de la place de jeux	7574 m2	
Situation géographique	A proximité de la gare, dans le quartier Morépoint, en bordure du centre-ville	
Accès à la place de jeux	Bon accès piétons et cyclistes, qui peut se faire par la place 8; arrêt de bus + de 300m	
Données environnementales	A proximité de la rue Auguste-Quiquerez, ce qui génère pollution et bruit, mais dans une cuvette, donc ça limite	
Problèmes majeurs identifiés	Manque de jeux; manque d'ombre	
Nombre de citation de la place en 1er choix (Q.1)	16	Sur 999 réponses
Nombre de citation de la place en 2è choix (Q.2)	28	Sur 1437 réponses
Résultats des observations	2 observations fructueuses sur 5, 12 personnes observées	
Éléments positifs de la place de jeux (Q.5)	Les autres aménagements (8), la taille (7)	

Eléments négatifs de la place de jeux (Q.6)	Autre (5), aucun (5)	
Activités impossibles sur la place de jeux (Q.9)	9 non / 7 oui, mais pas bcp d'exples	

Jeux et mobilier urbain	Résultat	Commentaire
Nombre de jeux	2	
Nombre d'éléments du mobilier urbain	2	
Type de jeux	Buts de foot	
Qualité des jeux	Mauvaise	
Jeux manquant (Q.8)	Toboggan, puis balançoires, tyrolienne et grimpe à égalité	
Jeux inutiles (Q.10)	Aucun	
Eléments du mobilier urbain utilisés en majorité (Q.11)	Bancs	
Raisons d'utilisation du mobilier urbain (Q.11)	Se reposer	

Public des places de jeux	Résultat	Commentaire
Age des enfants fréquentant la place de jeux (Q.15)	6-10 ans (7), 11-15 ans (5)	
Quartier de provenance des enfants fréquentant la place de jeux (Q.15)	Morépoint (9)	
Raison de fréquentation de la place de jeux (Q.1)	Proximité de la maison (9)	
Fréquence d'utilisation de la place de jeux (Q.3)	Tous les jours (6), 2-3 fois par semaine (5)	
Mode de fréquentation de la place de jeux (Q.4)	Avec frère/sœur et copains/copines à égalité (9), puis seul et avec parents à égalité également (6)	
Quelle place est citée majoritairement en 1er choix lorsque celle-ci est citée en 2ème choix	Gros Seuc (12), Pré-Guillaume (9)	

Place n°10 - 24 Septembre

Quartier n°7	Résultats	Commentaires
Nombre de places de jeux dans le quartier (publiques et privées)	14	5 publiques, 8 privées, 1 terrain de sport
Nombre d'habitants dans le quartier en 2012 et part (%) de la population totale	2451 habitants, soit 21% de la population totale	
Nombre de 0-14 ans dans le quartier	362	
Nombre d'habitants potentiels en 2022 dans le quartier	451 habitants supplémentaires, soit 18%	

Bon	4
Médiocre	9
Mauvais	10
Résultat	Médiocre

Place de jeux	Résultat	Commentaire
Taille de la place de jeux	Quelques m2 sur une parcelle plus grande	
Situation géographique	Eloigné du Centre Gare et de la Vieille-Ville	
Accès à la place de jeux	Bon accès à pied et à vélo; arrêt de bus à 200m	
Données environnementales	Bruit et pollution de la Rue Auguste-Quiquerez	
Problèmes majeurs identifiés	Taille de la place; qualité des jeux	
Nombre de citation de la place en 1er choix (Q.1)	23	Sur 999 réponses
Nombre de citation de la place en 2è choix (Q.2)	19	Sur 1437 réponses
Résultats des observations	Aucune observation fructueuse; utilisation de toutes les places de jeux alentours et non du bac à sable compris dans la place	
Eléments positifs de la place de jeux (Q.5)	Les jeux (15),	

	l'emplacement (11)	
Eléments négatifs de la place de jeux (Q.6)	Les jeux (8), taille (5)	
Activités impossibles sur la place de jeux (Q.9)	Sport (foot, basket), trottinette, ping-pong	

Jeux et mobilier urbain	Résultat	Commentaire
Nombre de jeux	1	
Nombre d'éléments du mobilier urbain	1	
Type de jeux	Bac à sable	
Qualité des jeux	Mauvaise	
Jeux manquant (Q.8)	Buts de foot (7)	
Jeux inutiles (Q.10)	Peu d'exemples	
Eléments du mobilier urbain utilisés en majorité (Q.11)	Bancs (11)	
Raisons d'utilisation du mobilier urbain (Q.11)	Se reposer (6)	

Public des places de jeux	Résultat	Commentaire
Age des enfants fréquentant la place de jeux (Q.15)	6-10 ans (11)	
Quartier de provenance des enfants fréquentant la place de jeux (Q.15)	Morépon (17)	
Raison de fréquentation de la place de jeux (Q.1)	Proximité de la maison (19)	
Fréquence d'utilisation de la place de jeux (Q.3)	Tous les jours (8)	
Mode de fréquentation de la place de jeux (Q.4)	Avec les copains/copines (16)	
Quelle place est citée majoritairement en 1er choix lorsque celle-ci est citée en 2ème choix	Gros Seuc et Moissons (4)	

Place n°11 - Montée-des-Pâturages

Quartier n°4	Résultats	Commentaires
Nombre de places de jeux dans le quartier (publiques et privées)	14	5 publiques, 9 privées
Nombre d'habitants dans le quartier en 2012 et part (%) de la population totale	1393 habitants, soit 12% de la population totale	
Nombre de 0-14 ans dans le quartier	166	
Nombre d'habitants potentiels en 2022 dans le quartier	224 habitants supplémentaires soit 16%	

Bon	8
Médiocre	10
Mauvais	5
Résultat	Médiocre

Place de jeux	Résultat	Commentaire
Taille de la parcelle	10034 m2	
Situation géographique	A l'extérieur du centre-ville	
Accès à la place de jeux	Bon accès pour les cyclistes, les piétons; arrêt de bus à moins de 100m	
Données environnementales	Circulation et pollution moindre, peu de trafic	
Problèmes majeurs identifiés	Manque de jeux; très peu d'ombre	
Nombre de citation de la place en 1er choix (Q.1)	15	Sur 999 réponses
Nombre de citation de la place en 2è choix (Q.2)	18	Sur 1437 réponses
Résultat observations	2 observations fructueuses, 12 personnes observées	
Eléments positifs de la place de jeux (Q.5)	Taille (10), Jeux (9)	
Eléments négatifs de la place de jeux (Q.6)	Aucun (6), alentours (4)	
Activités impossibles sur la place de jeux (Q.9)	Sport: bicross, basket, tennis	

Jeux et mobilier urbain	Résultat	Commentaire
Nombre de jeux	5	
Nombre d'éléments du mobilier urbain	1	
Type de jeux	Buts de foot, place de pétanque, piste de bicross	
Qualité des jeux	Mauvaise	
Jeux manquant (Q.8)	Oui, proposition de divers jeux (tyrolienne, trampoline, château, etc.)	
Jeux inutiles (Q.10)	Aucun	
Eléments du mobilier urbain utilisés en majorité (Q.11)	Bancs (4)	
Raisons d'utilisation du mobilier urbain (Q.11)	Se reposer	

Public des places de jeux	Résultat	Commentaire
Age des enfants fréquentant la place de jeux (Q.15)	11-15 ans (8)	
Quartier de provenance des enfants fréquentant la place de jeux (Q.15)	Mexique - Cras-des-Fourches (11)	
Raison de fréquentation de la place de jeux (Q.1)	Proximité de la maison (13)	
Fréquence d'utilisation de la place de jeux (Q.3)	2-3 fois par mois (5)	
Mode de fréquentation de la place de jeux (Q.4)	Avec les copains/copines (12)	
Quelle place est citée majoritairement en 1er choix lorsque celle-ci est citée en 2ème choix	Arquebusiers (3)	

Place n°12 - Ecole Buissonnière

Quartier n°4	Résultats	Commentaires
Nombre de places de jeux dans le quartier (publiques et privées)	14	5 publiques, 9 privées
Nombre d'habitants dans le quartier en 2012 et part (%) de la population totale	1393 habitants, soit 12% de la population totale	
Nombre de 0-14 ans dans le quartier	166	
Nombre d'habitants potentiels en 2022 dans le quartier	224 habitants supplémentaires, soit 16% d'augmentation	

Bon	7
Médiocre	8
Mauvais	8
Résultat	Médiocre

Place de jeux	Résultat	Commentaire
Taille de la place de jeux	13103 m2	
Situation géographique	A l'extérieur du centre-ville	
Accès à la place de jeux	Plutôt bonne pour piétons, moindre pour cycliste; arrêts de bus à plus de 300m	
Données environnementales	Place isolée, ne subit ni pollution ni bruit	
Problèmes majeurs identifiés	Place isolée; presque pas utilisée; peu visible et peu de visibilité depuis la place; mal dégagée	
Nombre de citation de la place en 1er choix (Q.1)	7	Sur 999 réponses
Nombre de citation de la place en 2è choix (Q.2)	21	Sur 1437 réponses
Résultats observations	Sur 5 observations faites, aucune n'a été fructueuse	
Eléments positifs de la place de jeux (Q.5)	Taille et jeux à égalité (4)	
Eléments négatifs de la place de jeux (Q.6)	Jeux (3), autres aménagements (2)	
Activités impossibles sur la place de jeux (Q.9)	4 oui: sport	

Jeux et mobilier urbain	Résultat	Commentaire
Nombre de jeux	3	
Nombre d'éléments du mobilier urbain	7	
Type de jeux	Toboggan, balançoires, buts foot	
Qualité des jeux	Bonne	
Jeux manquant (Q.8)	Oui, proposition de divers jeux	
Jeux inutiles (Q.10)	Chevaux en bois	
Eléments du mobilier urbain utilisés en majorité (Q.11)	Bancs (5)	
Raisons d'utilisation du mobilier urbain (Q.11)	Se reposer (3)	

Public des places de jeux	Résultat	Commentaire
Age des enfants fréquentant la place de jeux (Q.15)	6-10 ans	
Quartier de provenance des enfants fréquentant la place de jeux (Q.15)	Mexique - Cras-des-Fourches (6)	
Raison de fréquentation de la place de jeux (Q.1)	Proximité de la maison (6)	
Fréquence d'utilisation de la place de jeux (Q.3)	1 fois par mois (3)	
Mode de fréquentation de la place de jeux (Q.4)	Avec les parents (5)	
Quelle place est citée majoritairement en 1er choix lorsque celle-ci est citée en 2ème choix	Boulaines (6)	

Place n°13 - Pré-Guillaume

Quartier n°6	Résultats	Commentaires
Nombre de places de jeux dans le quartier (publiques et privées)	2	2 publiques
Nombre d'habitants dans le quartier en 2012 et part (%) de la population totale	1234 habitants, soit 10% de la population totale	
Nombre de 0-14 ans dans le quartier	144	
Nombre d'habitants potentiels en 2022 dans le quartier	123 habitants supplémentaires, soit 10% d'augmentation	

Bon	14
Médiocre	7
Mauvais	2
Résultat	Bon

Place de jeux	Résultat	Commentaire
Taille de la place de jeux	1809 m2	
Situation géographique	En plein Centre Gare, à proximité des commerces et des écoles	
Accès à la place de jeux	Bon, à pied et à vélo; arrêt de bus à 100m	
Données environnementales	Entre deux rues très passantes, subit le bruit et la pollution	
Problèmes majeurs identifiés	Déchets, insécurité	
Nombre de citation de la place en 1er choix (Q.1)	211	Sur 999 réponses
Nombre de citation de la place en 2è choix (Q.2)	221	Sur 1437 réponses
Résultats observations	5 observations fructueuses, toujours entre 10 et 30 personnes sur la place	
Eléments positifs de la place de jeux (Q.5)	Jeux (113)	
Eléments négatifs de la place de jeux (Q.6)	Aucun (78)	
Activités impossibles sur la place de jeux (Q.9)	86 oui: sport	

Jeux et mobilier urbain	Résultat	Commentaire
Nombre de jeux	7	
Nombre d'éléments du mobilier urbain	10	
Type de jeux	Balançoire à bascule, table ping-pong, animaux sur ressorts, tour combinée, tyrolienne	
Qualité des jeux	Bonne	
Jeux manquant (Q.8)	97 oui: buts/foot, tourniquet	
Jeux inutiles (Q.10)	54 oui: animaux sur ressorts	
Eléments du mobilier urbain utilisés en majorité (Q.11)	Bancs (140)	
Raisons d'utilisation du mobilier urbain (Q.11)	Se reposer (83)	

Public des places de jeux	Résultat	Commentaire
Age des enfants fréquentant la place de jeux (Q.15)	6-10 ans (85)	
Quartier de provenance des enfants fréquentant la place de jeux (Q.15)	Centre-Ville (44)	
Raison de fréquentation de la place de jeux (Q.1)	Proximité maison (80)	
Fréquence d'utilisation de la place de jeux (Q.3)	2-3 fois par semaine (71)	
Mode de fréquentation de la place de jeux (Q.4)	Avec les copains/copines (112)	
Quelle place est citée majoritairement en 1er choix lorsque celle-ci est citée en 2ème choix	Righi-Pervenches (38)	

Place n°14 - Arquebusiers

Quartier n°12	Résultats	Commentaires
Nombre de places de jeux dans le quartier (publiques et privées)	3	2 publiques, 1 privée
Nombre d'habitants dans le quartier en 2012 et part (%) de la population totale	1109 habitants, soit 9% de la population totale	
Nombre de 0-14 ans dans le quartier	146	
Nombre d'habitants potentiels en 2022 dans le quartier	287 habitants supplémentaires, soit 26% d'augmentation	

Bon	6
Médiocre	13
Mauvais	4
Résultat	Médiocre

Place de jeux	Résultat	Commentaire
Taille de la place de jeux	2752 m2	
Situation de la place de jeux	En bordure de Vieille Ville	
Accès à la place de jeux	Bonne à pied et à vélo; arrêt de bus à plus de 200 m	
Données environnementales	Peu de bruit et de pollution	
Problèmes majeurs identifiés	Manque de jeux; place isolée; place de petite taille	
Nombre de citation de la place en 1er choix (Q.1)	37	Sur 999 réponses
Nombre de citation de la place en 2è choix (Q.2)	39	Sur 1437 réponses
Résultats observations	1 observation fructueuse, 15 personnes	
Eléments positifs de la place de jeux (Q.5)	Jeux (24)	
Eléments négatifs de la place de jeux (Q.6)	Aucun (16)	
Activités impossibles sur la place de jeux (Q.9)	17 oui : sport, ping-pong	

Jeux et mobilier urbain	Résultat	Commentaire
Nombre de jeux	9	

Nombre d'éléments du mobilier urbain	4	
Type de jeux	Balançoire, tourniquet, tuyaux, barre fixe	
Qualité des jeux	Bonne à médiocre	
Jeux manquant (Q.8)	Toboggan (14), puis balançoires et grimpe (9)	
Jeux inutiles (Q.10)	9 oui	
Eléments du mobilier urbain utilisés en majorité (Q.11)	Bancs	
Raisons d'utilisation du mobilier urbain (Q.11)	Se reposer	

Public des places de jeux	Résultat	Commentaire
Age des enfants fréquentant la place de jeux (Q.15)	6-10 ans (21)	
Quartier de provenance des enfants fréquentant la place de jeux (Q.15)	Domont (22)	
Raison de fréquentation de la place de jeux (Q.1)	Proximité de la maison (21)	
Fréquence d'utilisation de la place de jeux (Q.3)	2-3 fois par semaine (11)	
Mode de fréquentation de la place de jeux (Q.4)	Avec les copains/copines (28)	
Quelle place est citée majoritairement en 1er choix lorsque celle-ci est citée en 2ème choix	Château (14)	

Place n°15 - Gar'Onze

Quartier n°6	Résultats	Commentaires
Nombre de places de jeux dans le quartier (publiques et privées)	2	2 publiques
Nombre d'habitants dans le quartier en 2012 et part (%) de la population totale	1234 habitants, soit 10% de la population totale	
Nombre de 0-14 ans dans le quartier	144	
Nombre d'habitants potentiels en 2022 dans le quartier	123 habitants supplémentaires, soit 10% d'augmentation	

Bon	6
Médiocre	10
Mauvais	7
Résultat	Médiocre

Place de jeux	Résultat	Commentaire
Taille de la place de jeux	889 m2	
Situation géographique	En centre-ville, à proximité des écoles et des commerces	
Accès à la place de jeux	Réservée aux enfants de la crèche	
Données environnementales	Le long de l'Avenue de la gare, génératrice de bruit et de pollution	
Problèmes majeurs identifiés	Place petite, pas accessible à tout le monde; manque de jeux	
Nombre de citation de la place en 1er choix (Q.1)	5	Sur 999 réponses
Nombre de citation de la place en 2è choix (Q.2)	35	Sur 1437 réponses
Résultats observations	Aucune observation	
Eléments positifs de la place de jeux (Q.5)	Les jeux (4)	
Eléments négatifs de la place de jeux (Q.6)	Aucun (3)	
Activités impossibles sur la place de jeux (Q.9)	3 oui	

Jeux et mobilier urbain	Résultat	Commentaire
-------------------------	----------	-------------

Nombre de jeux	3	
Nombre d'éléments du mobilier urbain	1	
Type de jeux	Jeu combiné, toboggan, maisonnette, bac à sable	
Qualité des jeux	Bonne	
Jeux manquant (Q.8)	Tour (4), tyrolienne (3)	
Jeux inutiles (Q.10)	Aucun	
Eléments du mobilier urbain utilisés en majorité (Q.11)	Bancs (1)	
Raisons d'utilisation du mobilier urbain (Q.11)	Se reposer et manger (1)	

Public des places de jeux	Résultat	Commentaire
Age des enfants fréquentant la place de jeux (Q.15)	6-10 ans (4)	
Quartier de provenance des enfants fréquentant la place de jeux (Q.15)	Temple (2)	
Raison de fréquentation de la place de jeux (Q.1)	Autre (4)	
Fréquence d'utilisation de la place de jeux (Q.3)	2-3 fois par semaine (2)	
Mode de fréquentation de la place de jeux (Q.4)	Avec le frère/la sœur ou les copains/copines (2)	
Quelle place est citée majoritairement en 1er choix lorsque celle-ci est citée en 2ème choix	Château (8)	

Place n°16 - Temple

Quartier n°5	Résultats	Commentaires
Nombre de places de jeux dans le quartier (publiques et privées)	3	2 publiques, 1 terrain de sport
Nombre d'habitants dans le quartier en 2012 et part (%) de la population totale	951 habitants, soit 8% de la population totale	
Nombre de 0-14 ans dans le quartier	132	
Nombre d'habitants potentiels en 2022 dans le quartier	18 habitants supplémentaires, soit 2%	

Bon	3
Médiocre	13
Mauvais	7
Résultat	Médiocre

Place de jeux	Résultat	Commentaire
Taille de la place de jeux	Quelques m2 sur 1096 m2	
Situation géographique	En bordure de Vieille Ville	
Accès à la place de jeux	Bonne à pied et en vélo; pas d'arrêt de bus à proximité	
Données environnementales	Peu de bruit et de pollution	
Problèmes majeurs identifiés	Manque de place, de jeux et d'ombre	
Nombre de citation de la place en 1er choix (Q.1)	16	Sur 999 réponses
Nombre de citation de la place en 2è choix (Q.2)	34	Sur 1437 réponses
Résultats observations	Aucune observation fructueuse, personne	
Eléments positifs de la place de jeux (Q.5)	Emplacement (8), Jeux (7)	
Eléments négatifs de la place de jeux (Q.6)	Taille (6), Alentours (4)	
Activités impossibles sur la place de jeux (Q.9)	6 oui	

Jeux et mobilier urbain	Résultat	Commentaire
Nombre de jeux	4	

Nombre d'éléments du mobilier urbain	0	
Type de jeux	Balanoire, animaux à bascule, bac à sable, toboggan	
Qualité des jeux	Bonne	
Jeux manquant (Q.8)	Tyrolienne (4)	
Jeux inutiles (Q.10)	11 aucun, 5 oui, surtout le sable	
Eléments du mobilier urbain utilisés en majorité (Q.11)	Bancs (4)	
Raisons d'utilisation du mobilier urbain (Q.11)	Se reposer (4)	

Public des places de jeux	Résultat	Commentaire
Age des enfants fréquentant la place de jeux (Q.15)	6-10 ans	
Quartier de provenance des enfants fréquentant la place de jeux (Q.15)	Boulaines et Temple (4)	
Raison de fréquentation de la place de jeux (Q.1)	Proximité de la maison (9)	
Fréquence d'utilisation de la place de jeux (Q.3)	Tous les jours et 2-3 fois par mois (4)	
Mode de fréquentation de la place de jeux (Q.4)	Avec les copains/copines (9)	
Quelle place est citée majoritairement en 1er choix lorsque celle-ci est citée en 2ème choix	Boulaines (9)	

Place n°17 - Franche

Quartier n°7	Résultats	Commentaires
Nombre de places de jeux dans le quartier (publiques et privées)	14	5 publiques, 8 privées, 1 terrain de sport
Nombre d'habitants dans le quartier en 2012 et part (%) de la population totale	2451 habitants, soit 21% de la population totale	
Nombre de 0-14 ans dans le quartier	362	
Nombre d'habitants potentiels en 2022 dans le quartier	451 habitants supplémentaires, soit 18% de plus	

Bon	4
Médiocre	10
Mauvais	9
Résultat	Mauvais

Place de jeux	Résultat	Commentaire
Taille de la place de jeux	Quelques m2 sur les 880m2 de la parcelle	
Situation géographique	En bordure du Centre Gare	
Accès à la place de jeux	Réservé aux enfants de l'école enfantine	
Données environnementales	Quartier résidentiel, peu de bruit et de pollution	
Problèmes majeurs identifiés	Place réservée à l'école enfantine; petite taille; manque de jeux	
Nombre de citation de la place en 1er choix (Q.1)	5	Sur 999 réponses
Nombre de citation de la place en 2è choix (Q.2)	5	Sur 1437 réponses
Résultats observations	Pas d'observation	
Eléments positifs de la place de jeux (Q.5)	Aucun ne ressort du lot, tous remportent 1 voix	
Eléments négatifs de la place de jeux (Q.6)	Les alentours	
Activités impossibles sur la place de jeux (Q.9)	3 oui, pas d'exemples	

Jeux et mobilier urbain	Résultat	Commentaire
Nombre de jeux	3	
Nombre d'éléments du mobilier urbain	0	
Type de jeux	Balançoire, bac à sable	
Qualité des jeux	Médiocre	
Jeux manquant (Q.8)	Tyrolienne et buts de foot	
Jeux inutiles (Q.10)	Tourniquet	
Eléments du mobilier urbain utilisés en majorité (Q.11)	Bancs	
Raisons d'utilisation du mobilier urbain (Q.11)	Se reposer	

Public des places de jeux	Résultat	Commentaire
Age des enfants fréquentant la place de jeux (Q.15)	11-15 ans (3)	
Quartier de provenance des enfants fréquentant la place de jeux (Q.15)	Morépont (3)	
Raison de fréquentation de la place de jeux (Q.1)	Proximité de la maison et proximité de chez les copains/copines (2)	
Fréquence d'utilisation de la place de jeux (Q.3)	Tous les jours (2)	
Mode de fréquentation de la place de jeux (Q.4)	Avec les copains/copines (3)	
Quelle place est citée majoritairement en 1er choix lorsque celle-ci est citée en 2ème choix	Righi-Pervenches (3)	

Place n°18 - Moissons 12

Quartier n°4	Résultats	Commentaires
Nombre de places de jeux dans le quartier (publiques et privées)	14	5 publiques, 9 privées
Nombre d'habitants dans le quartier en 2012 et part (%) de la population totale	1393 habitants, soit 12% de la population totale	
Nombre de 0-14 ans dans le quartier	166	
Nombre d'habitants potentiels en 2022 dans le quartier	224 habitants supplémentaires, soit 16%	

Bon	4
Médiocre	10
Mauvais	9
Résultat	Médiocre

Place de jeux	Résultat	Commentaire
Taille de la place de jeux	2313 m2	
Situation géographique	Quartier en périphérie du centre-ville	
Accès à la place de jeux	Accès aisé pour les piétons et les cyclistes; arrêt de bus à 100m environ	
Données environnementales	Rue des Moissons au nord de la place, qui génère un peu de bruit et de pollution	
Problèmes majeurs identifiés	Manque de jeux et de mobilier urbain	
Nombre de citation de la place en 1er choix (Q.1)	9	Sur 999 réponses
Nombre de citation de la place en 2è choix (Q.2)	18	Sur 1437 réponses
Résultats observations	1 observation fructueuse, 33 personnes	
Eléments positifs de la place de jeux (Q.5)	Taille et emplacement	
Eléments négatifs de la place de jeux (Q.6)	Taille et emplacement	
Activités impossibles sur la place de jeux (Q.9)	Sport (foot, basket, grimpe)	

Jeux et mobilier urbain	Résultat	Commentaire
Nombre de jeux	4	
Nombre d'éléments du mobilier urbain	0	
Type de jeux	Barres transversales, balançoires, bac à sable	
Qualité des jeux	Mauvaise	
Jeux manquant (Q.8)	8 oui: jeux divers	
Jeux inutiles (Q.10)	Bac à sable et barres	
Eléments du mobilier urbain utilisés en majorité (Q.11)	Bancs	
Raisons d'utilisation du mobilier urbain (Q.11)	Se reposer et discuter	

Public des places de jeux	Résultat	Commentaire
Age des enfants fréquentant la place de jeux (Q.15)	6-10 ans (7)	
Quartier de provenance des enfants fréquentant la place de jeux (Q.15)	Mexique - Cras-des-Fourches (5)	
Raison de fréquentation de la place de jeux (Q.1)	Proximité de la maison (5)	
Fréquence d'utilisation de la place de jeux (Q.3)	Tous les jours (7)	
Mode de fréquentation de la place de jeux (Q.4)	Avec les copains/copines (7)	
Quelle place est citée majoritairement en 1er choix lorsque celle-ci est citée en 2ème choix	Moissons (4)	

Place n°19 - Moissons

Quartier n°4	Résultats	Commentaires
Nombre de places de jeux dans le quartier (publiques et privées)	14	5 publiques, 9 privées
Nombre d'habitants dans le quartier en 2012 et part (%) de la population totale	1393 habitants, soit 12% de la population totale	
Nombre de 0-14 ans dans le quartier	166	
Nombre d'habitants potentiels en 2022 dans le quartier	224 habitants supplémentaires, soit 16%	

Bon	7
Médiocre	5
Mauvais	11
Résultat	Médiocre

Place de jeux	Résultat	Commentaire
Taille de la place de jeux	Quelques m2 sur les 6980m2 de la parcelle	
Situation géographique	Excentrée	
Accès à la place de jeux	Difficilement accessible à vélo, et par un seul chemin à pied; arrêt de bus à plus de 300m	
Données environnementales	Bruit et pollution provenant de la route de Bellerive en contrebas de la place	
Problèmes majeurs identifiés	Manque de jeux, d'espace, place en déclin	
Nombre de citation de la place en 1er choix (Q.1)	36	Sur 999 réponses
Nombre de citation de la place en 2è choix (Q.2)	12	Sur 1437 réponses
Résultats observations	Pas observée	
Eléments positifs de la place de jeux (Q.5)	Jeux (25), taille et alentours (20)	
Eléments négatifs de la place de jeux (Q.6)	Aucun (12), autre (10)	
Activités impossibles sur la place de jeux (Q.9)	28 oui: foot	

Jeux et mobilier urbain	Résultat	Commentaire
Nombre de jeux	1	
Nombre d'éléments du mobilier urbain	1	
Type de jeux	Bac à sable	
Qualité des jeux	Mauvaise	
Jeux manquant (Q.8)	Toboggan (15)	
Jeux inutiles (Q.10)	17 oui, bac à sable	
Eléments du mobilier urbain utilisés en majorité (Q.11)	Bancs (20)	
Raisons d'utilisation du mobilier urbain (Q.11)	Autres (13)	

Public des places de jeux	Résultat	Commentaire
Age des enfants fréquentant la place de jeux (Q.15)	6-10 ans (30)	
Quartier de provenance des enfants fréquentant la place de jeux (Q.15)	Mexique - Cras-des-Fourches (16)	
Raison de fréquentation de la place de jeux (Q.1)	Proximité de la maison (23)	
Fréquence d'utilisation de la place de jeux (Q.3)	Tous les jours (21)	
Mode de fréquentation de la place de jeux (Q.4)	Avec les copains/copines (28)	
Quelle place est citée majoritairement en 1er choix lorsque celle-ci est citée en 2ème choix	Gros Seuc, Montée-des-Pâturages (2)	

Place n°20 - Carrières

Quartier n°6	Résultats	Commentaires
Nombre de places de jeux dans le quartier (publiques et privées)	14	5 publiques, 9 privées
Nombre d'habitants dans le quartier en 2012 et part (%) de la population totale	1393 habitants, soit 12% de la population totale	
Nombre de 0-14 ans dans le quartier	166	
Nombre d'habitants potentiels en 2022 dans le quartier	224 habitants supplémentaires, soit 16%	

Bon	7
Médiocre	4
Mauvais	12
Résultat	Mauvais

Place de jeux	Résultat	Commentaire
Taille de la place de jeux	Quelques m2 sur les 14131 m2 de la parcelle	
Situation géographique	Excentrée	
Accès à la place de jeux	Accès à pied et à vélo par un chemin; arrêt de bus à plus de 300m	
Données environnementales	Bruit du train et de la route en contrebas; peu de pollution	
Problèmes majeurs identifiés	Manque de place, manque de jeux, peu d'attractivité	
Nombre de citation de la place en 1er choix (Q.1)	9	Sur 999 réponses
Nombre de citation de la place en 2è choix (Q.2)	21	Sur 1437 réponses
Résultats observations	Pas observée	
Eléments positifs de la place de jeux (Q.5)	Les jeux	
Eléments négatifs de la place de jeux (Q.6)	Taille, Autre, Aucun	
Activités impossibles sur la place de jeux (Q.9)	Oui: sport	

Jeux et mobilier urbain	Résultat	Commentaire
Nombre de jeux	1	
Nombre d'éléments du mobilier urbain	0	
Type de jeux	Bac à sable	
Qualité des jeux	Mauvaise	
Jeux manquant (Q.8)	Tyrolienne, animaux	
Jeux inutiles (Q.10)	3 oui	
Eléments du mobilier urbain utilisés en majorité (Q.11)	Bancs	
Raisons d'utilisation du mobilier urbain (Q.11)	Autre	

Public des places de jeux	Résultat	Commentaire
Age des enfants fréquentant la place de jeux (Q.15)	11-15 ans (5)	
Quartier de provenance des enfants fréquentant la place de jeux (Q.15)	Mexique - Cras-des-Fourches (9)	
Raison de fréquentation de la place de jeux (Q.1)	Proximité de la maison (7)	
Fréquence d'utilisation de la place de jeux (Q.3)	2-3 fois par semaine (3)	
Mode de fréquentation de la place de jeux (Q.4)	Avec les copains/copines (8)	
Quelle place est citée majoritairement en 1er choix lorsque celle-ci est citée en 2ème choix	Montée-des-Pâturages (6)	

Place n°21 - Traversins

Quartier n°9	Résultats	Commentaires
Nombre de places de jeux dans le quartier (publiques et privées)	3	1 publique, 1 privée, 1 terrain de sport
Nombre d'habitants dans le quartier en 2012 et part (%) de la population totale	1120 habitants, soit 9% de la population totale	
Nombre de 0-14 ans dans le quartier	166	
Nombre d'habitants potentiels en 2022 dans le quartier	614 habitants supplémentaires, soit 55%	

Bon	11
Médiocre	8
Mauvais	4
Résultat	Bon

Place de jeux	Résultat	Commentaire
Taille de la place de jeux	4779 m2	
Situation géographique	En périphérie	
Accès à la place de jeux	Bon accès à pied et à vélo; arrêt de bus à plus de 200m	
Données environnementales	Peu de bruit et de pollution	
Problèmes majeurs identifiés	Manque de jeux, manque de mobilier urbain, place peu ombragée	
Nombre de citation de la place en 1er choix (Q.1)	119	Sur 999 réponses
Nombre de citation de la place en 2è choix (Q.2)	47	Sur 1437 réponses
Résultats observations	2 observations fructueuses, 40 personnes au total	
Eléments positifs de la place de jeux (Q.5)	Les jeux (64)	
Eléments négatifs de la place de jeux (Q.6)	Aucun (48)	
Activités impossibles sur la place de jeux (Q.9)	36 oui: sport, marelle, etc.	

Jeux et mobilier urbain	Résultat	Commentaire
Nombre de jeux	7	

Nombre d'éléments du mobilier urbain	5	
Type de jeux	Barres transversales, balançoires, panier basket, but de foot, cabane	
Qualité des jeux	Bonne à médiocre	
Jeux manquant (Q.8)	Toboggan (30), autre (28)	
Jeux inutiles (Q.10)	36 oui: cabane, chevaux, barres	
Eléments du mobilier urbain utilisés en majorité (Q.11)	Bancs (62)	
Raisons d'utilisation du mobilier urbain (Q.11)	Se reposer (42)	

Public des places de jeux	Résultat	Commentaire
Age des enfants fréquentant la place de jeux (Q.15)	11-15 ans (54)	
Quartier de provenance des enfants fréquentant la place de jeux (Q.15)	Sud des Voies (74)	
Raison de fréquentation de la place de jeux (Q.1)	Proximité de la maison (88)	
Fréquence d'utilisation de la place de jeux (Q.3)	2-3 fois par semaine (33)	
Mode de fréquentation de la place de jeux (Q.4)	Avec les copains/copines (97)	
Quelle place est citée majoritairement en 1er choix lorsque celle-ci est citée en 2ème choix	Pré-Guillaume (13)	



Etat actuel des places de jeux

Annexe n°12

SERVICE DE L'URBANISME, DE L'ENVIRONNEMENT ET DES TRAVAUX PUBLICS
Tél. 022 421 92 92
Rue de Bâle 1 / 2800 Delemont

LEGENDE

- Mauvais état
- Etat moyen
- Bon état

N°	NOM DE LA PLACE
1	Sources
2	Piscine
3	Château
4	Bouillottes
5	Merger
6	Granges
7	Gros Sauc
8	Régilly - Perovches
9	Pailletiers - Régil
10	24 Septembre
11	Maisons
12	Maisonnières
13	Pré-Guilleburne
14	Arquebustiers
15	Gar Ouse
16	Temple
17	Franchise
18	Maisons 12
19	Confères 68
20	Confères
21	Traversants



Annexe 13 – Résultats de l'analyse des observations uniquement et des questionnaires uniquement

Place	Etat actuel	
	Observations	Questionnaires
1 Source	Mauvais	Moyen
2 Piscine	Mauvais	Bon
3 Château	Moyen	Bon
4 Boulaines	Moyen	Moyen
5 Merger	Moyen	Moyen
6 Granges	Mauvais	Mauvais
7 Gros Seuc	Moyen	Moyen
8 Righi-Pervenches	Bon	Bon
9 Pelletiers-Righi	Moyen	Moyen
10 24-Septembre	Mauvais	Moyen
11 Moissons	Moyen	Moyen
12 Ecole Buissonière	Moyen	Moyen
13 Pré-Guillaume	Bon	Bon
14 Arquebusiers	Moyen	Moyen
15 Gar'Onze	Moyen	Moyen
16 Temple	Moyen	Moyen
17 Franche	Mauvais	Moyen
18 Moissons 12	Moyen	Moyen
19 Moissons 68	Mauvais	Moyen
20 Carrières	Mauvais	Moyen
21 Traversins	Moyen	Bon

Actions à mener sur
les places de jeux
Annexe n°14

SERVICE DE L'URBANISME, DE L'ENVIRONNEMENT ET DES TRAVAUX PUBLICS
Tél. 03 22 421 92 92
Rue de Bâle 1 / 2800 Delemont

LEGENDE

- Statut quo
- Modification
- Réhabilitation
- Planifiée / à créer
- Privée dans le réseau
- Places de jeux publique
- Places de jeux école ou crèche

N°	NOM DE LA PLACE PUBLIQUE
1	Sources
2	Pêche
3	Château
4	Bouillottes
5	Mengier
6	Granges
7	Gros-Steuc
8	Rijdt - Pervenches
9	Pailletiers - Rijdt
10	24-Septembre
11	Madisons
12	Maronilles
13	Pte-Guillaume
14	Arquebais
15	Gar-Oroz
16	Temple
17	Franchie
18	Madisons 12
19	Madisons 89
20	Carrières
21	Traverails



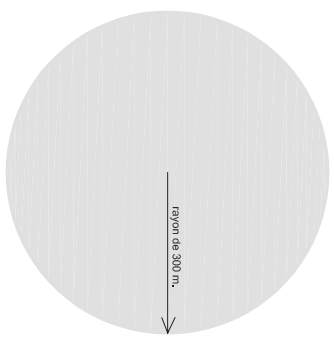


Réseau des places de jeux
Annexe n°15

SERVICE DE L'URBANISME, DE L'ENVIRONNEMENT ET DES TRAVAUX PUBLICS
Tél. 03 83 45 12 32
Mairie de Deleumont / 2000 habitants

LEGENDE

- Place principale
- Place secondaire



N°	NOM DE LA PLACE PUBLIQUE
1	Sources
2	Piedrive
3	Château
4	Boulangeries
8	Rijdt - Perwezies
9	Pelchiers - Rijdt
12	Marconies
13	Pré-Gilbaine
21	Trevelais



Annexe 16 – Méthodologie pour la démarche participative des Jardins du Château

	ENFANTS	ADULTES
ECOLE	<ul style="list-style-type: none"> • Sortie sur le terrain lors des cours d'EGS (à organiser avec les enseignants) • Dessins de la place de jeux idéale et réponses aux questions animateurs ASJL + photos des dessins 	<p>Récolte et synthèse des avis des enseignants par un enseignant délégué</p> <p>➔ À faire en parallèle de la démarche, pas avant !</p>
CRECHE / UAPE	<ul style="list-style-type: none"> • Récolte et synthèse des envies des jeunes enfants par les éducatrices (à définir). • Pour les enfants en âge de scolarité, démarche sur le terrain avec les éducatrices (cf. démarche «école») 	<p>Récolte et synthèse des avis des éducatrices par une éducatrice déléguée</p> <p>➔ À faire en parallèle de la démarche, pas avant !</p>
PUBLIQUE	<ul style="list-style-type: none"> • Accueil • Participation sur la place de jeux • Expression des envies par les dessins et/ou par un/e artiste qui retranscrit les souhaits des enfants • Réponses aux demande de précisions des animateurs ASJL 	<p>Accueil</p> <p>Expression de leurs envies auprès des collaborateurs UETP, ou par le biais d'un questionnaire en ligne p.ex.</p>

Annexe 17 – Charte pour la concertation

Afin de poser un cadre aux démarches participatives, la présente charte a été créée, que les participants (adultes et/ou enfants) s'engagent à respecter:

- La concertation est aussi large que possible
- La concertation exige la transparence
- Débattre du diagnostic avant de débattre des solutions
- La controverse fait partie du jeu, la courtoisie aussi
- L'écoute et le respect d'autrui sont indispensables
- L'engagement de chacun est souhaité
- Motivation des choix réalisés par tous les acteurs

D'après le document « Concertation mode d'emploi Delémont marée basse » du 24.11.2007