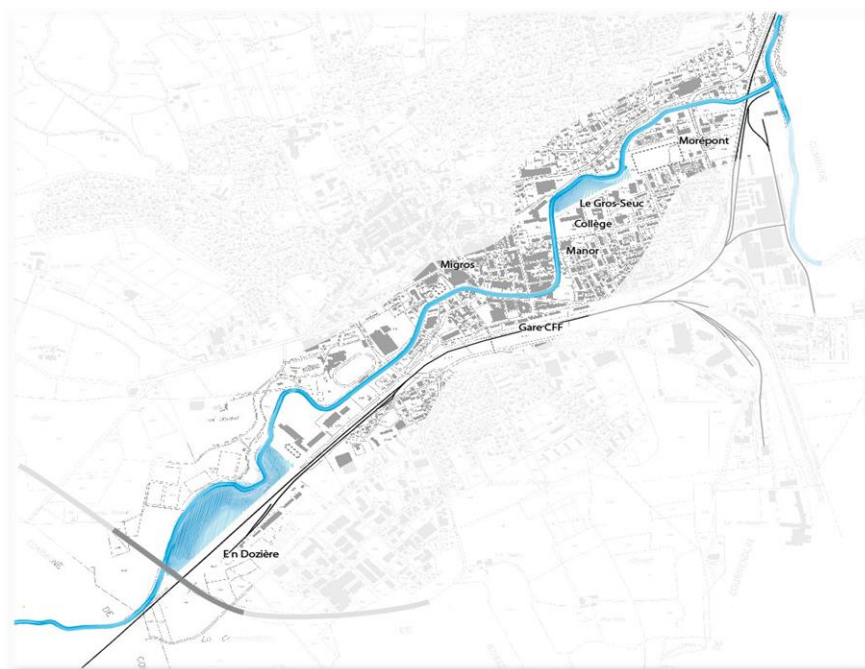


## "DELEMONT MAREE BASSE"

### AMENAGEMENTS DE LA SORNE ET DE SES ABORDS

Rapport du Conseil communal au Conseil de Ville

2018 - 2020



## **Table des matières**

<b>1</b>	<b>Avant-propos .....</b>	<b>3</b>
1.1	Crédit DMB et autres crédits associés.....	3
1.2	Activités réalisées à ce jour .....	4
<b>2</b>	<b>Activités en cours.....</b>	<b>4</b>
2.1	Séquence “Centre amont” .....	4
2.2	Séquence “Morépont aval” - “passerelle de Morépont” .....	5
2.3	Actualisation de la carte des dangers.....	5
2.4	Actualisation du plan de gestion et d’entretien de la Sorne et de ses abords...	5
<b>3</b>	<b>Finances .....</b>	<b>6</b>
3.1	État des finances et projection.....	6
<b>4</b>	<b>Calendrier.....</b>	<b>6</b>
4.1	Secteur “Centre” (aval et amont) .....	6
4.2	Séquence “Morépont aval” - “passerelle de Morépont” .....	7
<b>5</b>	<b>Divers.....</b>	<b>7</b>
5.1	DMB – Fiche n° 5 “Confluence Birse/Sorne” .....	7
<b>6</b>	<b>Rapport de participation .....</b>	<b>7</b>

# 1 Avant-propos

La mise en œuvre du projet Delémont marée basse a aujourd'hui plus de 10 ans. Le temps passe et pour un dossier complexe d'une telle ampleur, les expériences acquises démontrent que celui-ci s'avère plus difficile que prévu alors et que les demandes et le temps à y consacrer sont en croissance continue.

## 1.1 Crédit DMB et autres crédits associés

Pour mémoire, l'année 2009 a permis d'établir la Conception directrice et le Plan directeur localisé de la Sorne et de ses abords (PDL), document adopté par le Conseil de Ville, sa mise en œuvre confirmée par le crédit-cadre de 15 millions de francs, accepté à plus de 80%.



Au crédit-cadre se sont ajoutés par la suite :

- le crédit de 1,68 million de francs pour la mise en œuvre des mesures du plan d'alarme "Crues de la Sorne", libéré en juin 2011 par le Conseil de Ville ;
- le crédit complémentaire de 1,16 million de francs pour la réalisation des passerelles du Collège et du Haut-Fourneau, libéré en mai 2016 par le Conseil de Ville.

Jusqu'ici, le projet en lui-même est à considérer comme une réussite. L'Office fédéral de l'environnement (OFEV) le considère en effet comme "un véritable projet de société", avec en toile de fond la sécurité publique, le nouveau visage de la ville et la nature et la convivialité en prime. C'est un projet jugé exemplaire et qui est aussi utilisé par les milieux académiques pour l'enseignement.



- OFEV - Magazine "l'environnement" 2/2020 - Tous concernés !
- <https://www.bafu.admin.ch/bafu/fr/home/themes/dangers-naturels/dossiers/magazine2020-2-dossier.html>

Pour de plus amples informations, le lecteur peut se référer au site internet « [www.delemont.ch](http://www.delemont.ch) ».

→ Administration › Urbanisme, environnement, travaux publics › Cours d'eau › Delémont marée basse

Pour ce dossier, les rapports antérieurs du Conseil communal au Conseil de Ville y figurent également.

## 1.2 Activités réalisées à ce jour

Les mesures DMB finalisées à ce jour ou en voie de l'être sont les suivantes :

- réalisation et achèvement de la séquence "En Dozière" (2012) ;
- réalisation et achèvement de la séquence "Morépont amont", y compris passerelles du Collège et du Haut-Fourneau et le parc urbain riverain (2018) ;
- réalisation et achèvement du plan d'alarme "Crues de la Sorne" et des mesures qui lui sont associées (2014, mesures urgentes, 2019 mesures définitives) ;
- réalisation majeure de la séquence "Centre aval" (2019), achèvement tout proche (2022)  
→ pour de plus amples informations se référer à la séquence "Centre amont" ci-après.



Sorne - En Dozière



Sorne/Blancherie - déversoir de crues



Sorne – Morépont amont



Sorne – Centre aval

## 2 Activités en cours

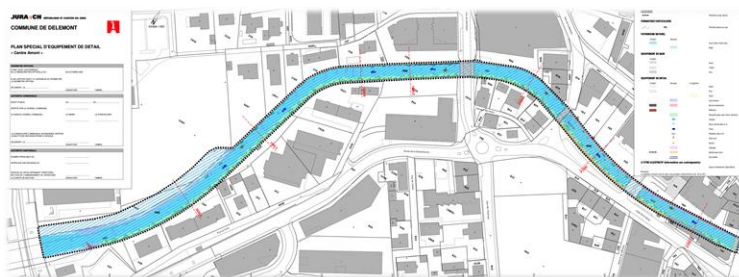
Considérant ce qui précède, le temps nécessaire pour mener le projet DMB à son terme va s'étendre un peu au-delà du délai prévu initialement, soit jusqu'en 2025 sans doute.

### 2.1 Séquence "Centre amont"

Le projet technique de l'ouvrage finalisé en fin d'année 2019 n'a pu être préavisé par les instances de surveillance (ENV/OFEV) qu'à l'été 2020, pandémie oblige. Les coûts de cette réalisation s'élèvent à CHF 4'910'000.-.

Avant cette prise de position qui a été favorable, l'enquête publique semblait devoir suivre une simple procédure de permis de construire. Les mesures à prendre pour ce secteur se limitent en effet, et pour l'essentiel, au lit et aux berges de la Sorne (murs de soutènement).

Le préavis cantonal a privilégié la procédure de plan spécial d'équipement. Cette procédure est novatrice et sa force est plus grande que celle d'un permis de construire. Son entrée en force impose cependant une consultation plus ouverte et soutenue. Elle a été lancée en fin d'année 2020.



Au terme de cette consultation, aucune divergence n'est apparue. L'examen préalable a donc été lancé début février 2021. Suite à cet examen, le plan spécial sera au besoin ajusté, puis mis à l'enquête publique au printemps. Avec l'adoption communale et l'approbation cantonale des plans, la demande et l'octroi des subventions ENV/OFEV suivront. Couplées, ces démarches et décisions vont s'achever, sauf imprévu, vers la fin l'année en cours.

Compte tenu de ce qui précède, les travaux ne peuvent raisonnablement pas être engagés avant mai 2022, protection de la faune aquatique oblige (la période de fraie va de novembre à avril).

#### • Coordination Centre aval et Centre amont

Pour les mêmes raisons de protection de la faune aquatique, la réalisation de la séquence "Centre aval" n'a pas pu être entièrement achevée en octobre 2019. Il restait alors à libérer le lit de la Sorne des semelles des anciens piliers "Vögele", remplacés par des poutres horizontales.

Depuis et en raison de la pandémie, il a été jugé qu'il était plus rationnel de reporter ces travaux mineurs à 2022 et de les associer aux travaux à engager pour "Centre amont".

→ une installation de chantier en moins ↔ encombrement et coûts réduits



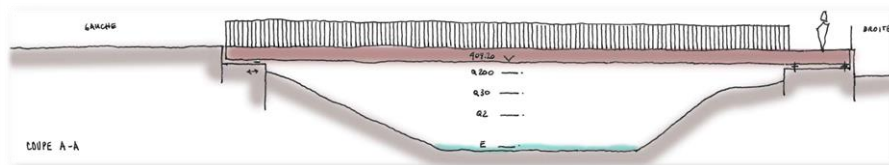
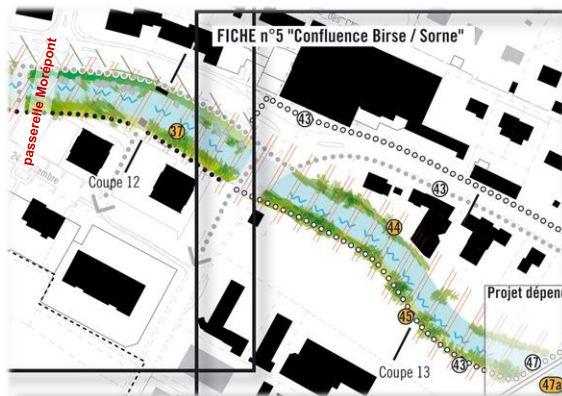
## 2.2 Séquence “Morépont aval” - “passerelle de Morépont”

Pour les mêmes raisons liées à la pandémie en particulier, l'avancée de la planification de détail de la séquence finale “Morépont aval” a été ralentie. Le dossier pourra en principe être soumis au préavis cantonal et fédéral cette année encore.

L'année 2022 sera ensuite réservée aux procédures décisives : plan spécial, décision d'octroi des subventions correspondantes. Les années 2023 à 2025 vont très certainement permettre d'achever l'ensemble du projet.

L'intervention la plus urgente sur ce secteur est de débiter cette année encore la nouvelle “passerelle de Morépont”. Le projet de l'ouvrage est en cours de finalisation.

Pour assurer la réalisation de la passerelle de Morépont, le Conseil de Ville sera amené à libérer le crédit d'investissement correspondant.



La reconstruction de la passerelle bénéficie des droits acquis. Les travaux seront en conséquence autorisés avec l'appui d'une demande de permis de construire. Cette décision appartenant au Canton avec préavis de l'autorité surveillance (ENV), sa compatibilité avec le projet DMB et les prescriptions du périmètre réservé aux eaux (PRE) vont être assurées, par nature.

## 2.3 Actualisation de la carte des dangers

Vue dans son intégralité, la réalisation complète du projet DMB agit très fortement pour ramener les risques d'inondation à un niveau acceptable, écologiquement admissible, économiquement proportionné et socialement acceptable.

L'établissement de la carte des dangers “après mesures” doit confirmer l'efficacité de toutes les actions réalisées sur ce dossier (cartes des dangers avant mesures, étude générale, plan directeur, crédit, mise en œuvre), soit depuis 2007 déjà.

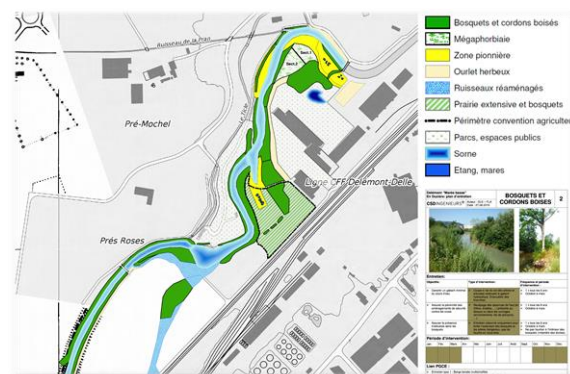
L'examen est en cours. L'actualisation complète de la carte des dangers va ainsi pouvoir marquer formellement l'achèvement des travaux (~2025). Les risques d'inondations devenant ainsi très acceptables, les contraintes et exigences actuelles imposées aux projets d'équipement et de construction/rénovation de bâtiments vont, en principe et sauf exigences nouvelles, s'alléger considérablement.

## 2.4 Actualisation du plan de gestion et d'entretien de la Sorne et de ses abords

Le projet DMB et l'entrée en force de la nouvelle loi cantonale sur la gestion des eaux (LGEaux) imposent, 10 ans après l'entrée en force du plan d'entretien des cours d'eau communaux, un regard nouveau sur des pratiques de gestion des eaux de surface.

Deux objectifs principaux recherchés sont :

1. moderniser le plan de gestion et d'entretien des cours d'eau communaux (PGEs) et mettre ainsi à disposition des praticiens concernés (la Voirie, les exploitants agricoles, etc.) un nouvel instrument qui permet d'agir de manière simple, rapide et adéquate ;
2. abroger le règlement des digues (obsolète) et le remplacer par un nouveau règlement communal sur la gestion des eaux de surface (RGEs).



## 3 Finances

### 3.1 État des finances et projection

L'analyse financière du crédit DMB demeure identique à celle mentionnée dans le dernier rapport d'octobre 2017, à savoir :

- DMB est un investissement rentable pour la Ville ;
- les subventions et participations de tiers vont représenter la plus grande partie du financement (sept francs sur dix) ;
- les coûts affectant les finances communales se révéleront sensiblement inférieures à la projection initiale (trois francs sur dix au lieu de quatre) ;
- l'investissement effectif va en réalité dépasser le crédit DMB 2009 du fait des crédits demandés pour des objets non prévus par DMB.

Le tableau ci-après présente l'état actuel des dépenses rapportées à ce crédit (CHF 10'010'000.-). Les investissements effectifs liés au crédit y sont également affichés (CHF 16'120'000.- ; bouclement partiel et projections). Le tableau ci-après met en évidence l'état des dépenses actuelles de ce crédit. Les subventions et participations de tiers y figurent également en bonne place.

analyse financière		crédit DMB 2009	dépenses fin 2020	investissement effectif bouclement / projection		subventions	participations	charge restante
En Dozière	7410.50204.00	2 300 000	2 720 000	2 720 000		2 450 000	310 000	-40 000
Centre amont	7410.50204.04	9 000 000	260 000	4 910 000	9 260 000	2 500 000	200 000	2 210 000
Centre aval	7410.50204.01		4 030 000	4 350 000		2 425 000		1 925 000
Morépont amont	7410.50204.01	3 700 000	2 890 000	2 890 000	4 140 000	2 025 000	250 000	615 000
Morépont aval	7410.50204.02		110 000	1 250 000		675 000		575 000
Plan de soutien à l'économie et à l'emploi (PLT 2009)						690 000	-690 000	
Total		15 000 000	10 010 000	16 120 000		10 765 000	760 000	4 595 000
répartition des charges					100%	67%	5%	29%
dépassement crédit 2009 (<10%)					+1 120 000	marge charge restante (>10%)		-875 000

Cette analyse financière met en évidence les points suivants :

- le dépassement éventuel - qui reste à confirmer - est estimé approximativement à 1,12 million de francs (CHF 16'120'000.- vs CHF 15'000'000.-) ; il est inférieur à la marge de tolérance de 10 % ;
- les raisons sont plutôt simples et claires : les exigences de sécurité contre les crues, la difficulté des ouvrages spéciaux à réaliser (en cas de crues annuelles notamment, comme dans le secteur "Centre aval" au printemps 2018) et le soin porté aux mesures de promotion de la biodiversité se sont révélés toujours plus forts (au fil du temps) ;
- l'action communale se révèle en vérité très bénéfique. Les subsides sont plus élevés que prévus. Ils soulignent la qualité du dossier (CHF 10'765'000.- vs CHF 9'530'000.-, subventions et participations) ;
- la charge restante s'annonce bien inférieure à l'engagement accepté par la population à fin novembre 2009 (CHF 4'595'000.- vs CHF 5'470'000.-)<sup>1</sup>.

## 4 Calendrier

L'objectif des deux années à venir est d'engager toutes les démarches nécessaires pour obtenir les feux verts nécessaires à la réalisation des deux dernières séquences du projet DMB.

### 4.1 Secteur "Centre" (aval et amont)

Les principales échéances à venir pour le secteur "Centre" (aval et amont) sont les suivantes :

- examen préalable du plan spécial 1<sup>er</sup> trimestre 2021
- enquête publique, adoption et approbation du plan spécial d'équipement 2<sup>ème</sup> trimestre 2021
- demande et octroi des subventions cantonales et fédérales 3<sup>ème</sup> trimestre 2021
- passation des marchés de construction 3<sup>ème</sup> trimestre 2021
- projet d'exécution 1<sup>er</sup> trimestre 2022
- exécution de l'ouvrage de mai 2022 à octobre 2023
- mise en service, achèvement 2024

Pour ce secteur, sont associées les prestations de suivi environnemental de réalisation, de cartographie des dangers (actualisation provisoire) et autres prestations de service.

<sup>1</sup> Cette part communale est autofinancée par le fonds des digues. Elle est sans effet sur le ménage communal.

## 4.2 Séquence “Morépont aval” - “passerelle de Morépont”

Le secteur “ Morépont aval” - “passerelle de Morépont” va contribuer à assurer la réalisation et l'achèvement complet du projet DMB. L'horizon de cette planification finale est le suivant :

- |   |                                |
|---|--------------------------------|
| - poursuite et achèvement de la planification de détail         | 1 <sup>er</sup> semestre 2021  |
| - préavis cantonal et fédéral                                   | 2 <sup>ème</sup> semestre 2021 |
| - dossier d'enquête publique, élaboration, consultation, examen | 1 <sup>er</sup> semestre 2022  |
| - demande et octroi des subventions cantonales et fédérales     | 2 <sup>ème</sup> semestre 2022 |
| - passation des marchés de construction                         | 2 <sup>ème</sup> semestre 2022 |
| - projet d'exécution  | 1 <sup>er</sup> trimestre 2023 |
| - exécution de l'ouvrage  | de mai 2023 à octobre 2024     |
| - mise en service, achèvement                                   | 2025                           |

Les prestations de suivi environnemental de réalisation, les autres prestations de service pour ce secteur sont également prises en compte.

Par ailleurs, l'achèvement de “Morépont aval” sera ponctué par l'actualisation finale de la carte des dangers après mesures. Il sera confirmé ainsi que le projet DMB aura pu ramener les risques d'inondation de la Sorne à un niveau acceptable, écologiquement admissible, économiquement proportionné et socialement acceptable.

## 5 Divers

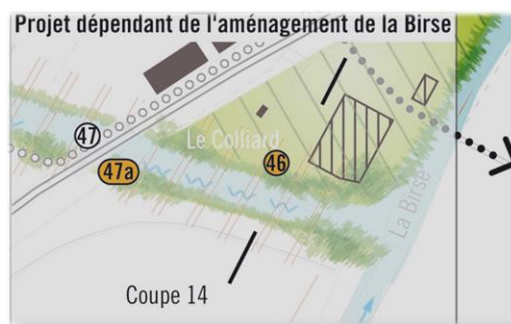
### 5.1 DMB – Fiche n° 5 “Confluence Birse/Sorne”

L'aménagement de la confluence de la Sorne avec la Birse (du pont CFF jusqu'à la confluence de la Birse) n'a pas été pris en compte dans le plan directeur DMB, parce que les données, qui dépendent essentiellement de la Birse et du Canton, n'étaient pas connues. La Conception directrice d'alors soulignait qu'une telle opération ne devait cependant pas être négligée, les aménagements prévus dans le secteur de “Morépont aval” (voir ci-avant) ne mettant pas en péril le développement de la Ville plus en aval.

Il faut également considérer l'état de vétusté de la passerelle du Colliard. Son renouvellement, et éventuellement son déplacement, sont à planifier, comme le signalent et le Plan directeur de la mobilité douce et le projet d'agglomération en vigueur.

Cette liaison s'avère en effet nécessaire à la mise en place d'un réseau d'itinéraires cyclables et piétonniers de qualité, continu et sécurisé, reliant les centralités, les quartiers résidentiels, les sites d'activités, les équipements et les espaces de loisirs entre eux, tant à l'échelle régionale qu'à l'échelle locale. Les mesures à engager doivent également contribuer à préserver la valeur environnementale du site, en utilisant en priorité les infrastructures existantes et en impliquant les milieux concernés.

En résumé, un réaménagement intégré de la confluence de la Birse et de la Sorne pourrait apporter à terme une plus-value notable.



## 6 Rapport de participation

Dès le printemps 2017, le projet était entré pour le secteur “Centre aval” dans une phase de réalisation complexe et particulière.

Le processus participatif s'est alors révélé moins formel que précédemment. L'année 2020 devait en revanche relancer la démarche participative, les secteurs “Centre amont” et “Morépont aval”, s'approchant de leur phase décisive respective. La pandémie en a voulu autrement. Les actions de communication sont cependant restées aussi soutenues que précédemment :

- mise en consultation publique du Plan spécial d'équipement de détail “Centre amont” et communication officielle de la Ville de Delémont (décembre 2020) ;
- visite commentée en présence des membres du groupe de concertation, des autorités communales et des commissions concernées (26 août 2019, 30 personnes env.) : chantier “Centre aval” en cours de réalisation, ouvrages réalisés pour le “Plan d'alarme crues de la Sorne” (déversoir de crues, du couloir de dérivation, équipements mobiles, etc.) ;
- trois séances du comité de pilotage (2018-2019), puis divers reports et annulations (2020) ;

