

Rapport de gestion 2016 du Fonds de prévoyance et de retraite en faveur des employés de la Commune de Delémont (FRED)

1. FORME JURIDIQUE ET BUT

La Municipalité de Delémont a créé le 1^{er} janvier 1953 le "Fonds de prévoyance et de retraite en faveur des employés de la Commune de Delémont", dénommé ci-après FRED, qui a pour but d'assurer le personnel employé par la Commune de Delémont et celui des employeurs affiliés au FRED contre les conséquences économiques de l'invalidité, de la vieillesse et du décès.

Sur 5 ans, l'effectif des membres actifs a augmenté de 60 assurés, soit une moyenne annuelle de 4,2 %. Au 31 décembre 2016, le FRED comprenait les effectifs suivants :

- Municipalité de Delémont :	190 personnes
- Municipalité de Courroux :	34 personnes
- Municipalité de Courrendlin :	25 personnes
- Municipalité de Val-Terbi :	10 personnes
- Paroisse réformée de Delémont :	3 personnes
- Bourgeoisie de Delémont :	2 personnes
- Régio gaz SA	4 personnes
- Fondation Clair-Logis	36 personnes
- Patinoire régionale SA	2 personnes
- Service des Eaux du Val-Terbi	2 personnes
- Triage forestier Val-terbi	3 personnes
- Sacen SA	2 personnes
- Commune de Courtételle	7 personnes
- SEOD	3 personnes
- Commune de Corban	3 personnes

Soit un total de : **326 personnes** (330 en 2015)

Le FRED possède une personnalité juridique propre, qui lui a été accordée par le Conseil de Ville. Le FRED est une institution de la Commune de Delémont, dont le rapport de gestion est soumis à l'approbation du Conseil de Ville.

Le 27 octobre 2014, le Conseil de Ville a accepté la modification des statuts du FRED. Dès le 1^{er} janvier 2015, le fonds de prévoyance est financé selon le principe de la primauté des cotisations. Le règlement de prévoyance a été révisé en conséquence.

La gestion du FRED en 2016 était confiée à un comité composé de 6 membres et 3 suppléants :

Représentants des employeurs :	Françoise Collarin (Ville de Delémont), vice-présidente Damien Chappuis, (Ville de Delémont) Claude-Alain Chapatte, Val Terbi (employeurs extérieurs)
Représentants des assurés :	Jacques Marchand (employés de Delémont), président Silvestro Di Meo (employés extérieurs) Pascal Mazzarini, (employés de Delémont) Pascal Bonnemain, Courrendlin (suppléant, employés ext.) David Comte (suppléant, employés de Delémont) Olivier Jost (suppléant, employés de Delémont)
Secrétaire :	Jean-Luc Goetschi
Gestion financière :	Jean Froidevaux

Conformément à la législation fédérale, la présidence est alternée entre les représentants des employés et des employeurs. M. Marchand était le président pour les années 2015 et 2016.

2. ORGANE DE CONTRÔLE

Le mandat d'organe de contrôle du FRED a été mis en soumission pour la période 2016 à 2020. Il a été attribué à la succursale de Delémont de Fidag Audit SA. Le mandat d'expert agréé en prévoyance professionnelle est attribué à Prevanto SA, à Bâle. Un mandat d'analyse est confié à PPCmetrics.

Le FRED est placé sous la surveillance de l'Autorité de surveillance LPP et des fondations de Suisse occidentale - AsSo, dont le siège est à Lausanne.

3. ASSURÉS EFFECTIFS

L'effectif des assurés actifs au 31 décembre 2016 se composait des :

- assurés "assurance préliminaire"	2 personnes
- assurés "assurance principale"	324 personnes
Soit un total de	<hr/> 326 personnes

4. BENEFICIAIRE DE RENTES

Au 31 décembre 2016, le FRED servait des rentes à 141 personnes (133 en 2015).

Les rentes annuelles en cours atteignent CHF 3'173'478.- (CHF 3'109'929.- en 2015). Il a été versé CHF 50'000.- de prestations en capital à la retraite. L'allocation de renchérissement à charge des employeurs s'est élevée à CHF 83'805.-.

Il y a un rentier pour 2.31 actifs et l'âge moyen des rentiers est de 72.7 ans.

La rente totale moyenne s'élève à CHF 22'507.-.

5. RENDEMENTS

Le résultat net des placements est de :

	<u>2012</u>	<u>2013</u>	<u>2014</u>	<u>2015</u>	<u>2016</u>
Rendement en francs	3'148'368	3'193'011	5'847'185	185'649	3'566'572
Rendement en %	5.11	4.85	8.07	0.24	4.34

Le gestionnaire de fortunes est la banque « Crédit Suisse SA ».

Le rendement nécessaire pour maintenir le degré de couverture constant est de 1,60 % sans rémunération du compte d'épargne, et de 2,1 % si une rémunération du compte épargne de 1,0 % est accordée.

6. ETUDE ALM

Sur mandat du Comité, Pensions Services AG, Société de conseil de SwissLife, a réalisé une étude ALM. Celle-ci a été présentée au Comité en date 9 septembre 2016. Les principales recommandations sont :

- l'optimisation de la stratégie de placement ;
- la baisse du taux technique à 2,25 % ;
- la baisse du taux de conversion ;
- la baisse de la rémunération des avoirs de vieillesse.

La stratégie de placement actuelle étant qualifiée d'efficace par les experts, il a été décidé de ne pas augmenter la volatilité du portefeuille de placement. Les autres points sont repris dans les conclusions de ce rapport.

7. ACTIVITES

Le Comité s'est réuni à 4 reprises en 2016, il a notamment traité les dossiers suivants :

- les rapports de la Commission de placements et du gestionnaire de fortune ;
- les rapports de la Commission immobilière ;
- le bilan actuariel au 1^{er} janvier 2016 ;
- l'approbation du Règlement capitaux de prévoyance, provisions et réserves M;
- l'entretien courant des immeubles et notamment une étude pour le pré-diagnostic d'amiante.

Le Comité a également :

- accepté les comptes 2015 ;
- désigné une nouvelle fiduciaire pour la révision des comptes ;
- reconduit les mesures d'assainissement ;
- mis sur pied une assemblée des ayants droit le 1^{er} décembre 2016 ;
- validé la participation de 5 membres du Comité aux Journées de prévoyance (formation de 2 jours).

8. PLACEMENTS

	<u>2014</u> %	<u>2015</u> %	<u>2016</u> %
Liquidités et créances	4.0	2.9	2.8
Obligations + Compte à terme	25.1	25.5	26.2
Actions	27.8	27.8	28.2
Comptes courants auprès des employeurs et prêts aux communes	3.4	5.6	5.0
Prêts hypothécaires et autres prêts	1.9	0.9	0.8
Immeubles	32.2	32.1	31.4
Placements alternatifs	5.6	5.2	5.6

Pour rappel, les produits agricoles sont exclus des matières premières. Ces dernières sont incluses dans le pourcentage des placements alternatifs.

9. TAUX DE COUVERTURE ET AUTRES INFORMATIONS ACTUARIELLES

- Le degré de couverture a atteint 100 % (97,7 % au 31 décembre 2015).
- Le taux technique a été fixée à 2.50 %.
- Le compte épargne des assurés actifs a été rémunéré en 2016 au taux d'intérêt de 0.75 %.
- Une provision a été constituée dans les comptes 2016 afin de préfinancer une baisse du taux d'intérêts technique.

10. MESURES D'ASSAINISSEMENT POUR L'ANNEE 2016

Les mesures d'assainissement ont été reconduites, à savoir :

- cotisation assurés + 0,5 % ;
- cotisation employeur + 0,75 % ;
- le retrait d'une partie du capital, dans le but d'amortir une dette hypothécaire, n'est plus réalisable.

11. RAPPORT DE L'ORGANE DE CONTRÔLE, BILAN ET COMPTE DE PERTES ET PROFITS

En annexe, vous trouverez le rapport de l'organe de contrôle pour 2016, comprenant le bilan au 31 décembre 2016, ainsi que le compte de pertes et profits à la même date. Ils correspondent aux dispositions de la Swiss GAAP RPC 26.

12. BILAN TECHNIQUE

Le Conseil communal donne connaissance des recommandations de l'actuaire conseil, M. Portmann de Prevanto SA, tirée du rapport actuariel du 30 mai 2017 :

- Examen d'une baisse du taux d'intérêt technique à 2 % et d'un ajustement du taux de conversion.
- Examen de mesure d'accompagnement pour atténuer les réductions de prestations par suite de la réduction du taux de conversion.
- Maintien des cotisations d'assainissement de 1.25 % du salaire assuré.
- Examen des conditions du contrat Stop loss avec appel d'offres.
- Procéder à différentes adaptations du règlement de prévoyance du 1^{er} janvier 2016, notamment le partage de la prévoyance professionnelle en cas de divorce et, le cas échéant, en cas de baisse du taux d'intérêt technique et du taux de conversion.

13. CONCLUSION

Lors de sa séance du 24 janvier 2017, le Comité a décidé de maintenir pour 2017 les cotisations d'assainissement dans le but de financer un abaissement du taux technique à 2 % au 1^{er} janvier 2018. Il a également décidé une baisse progressive du taux de conversion de 5,8 à 5,30 % sur 5 ans. La cotisation d'épargne de l'employeur sera augmentée de 1 % en moyenne. Cette dernière décision est de la compétence du Conseil de Ville de Delémont.

Après avoir pris connaissance des résultats de l'exercice 2016, et sur préavis de la Commission de gestion et de vérification des comptes et de la Commission du personnel, le Comité a décidé de surseoir à sa décision d'une année.

Le Conseil communal remercie très sincèrement les différents acteurs concernés par l'institution, notamment les membres du Comité du FRED, pour leur importante collaboration pendant l'année 2016.

En conclusion, et avec le préavis favorable du comité du FRED, le Conseil communal invite le Conseil de Ville à accepter le rapport de gestion 2016 du FRED.

La Commission de gestion et vérification des comptes fait part de son préavis de manière séparée.

AU NOM DU CONSEIL COMMUNAL

Le président :

La chancelière :

Damien Chappuis

Edith Cuttat Gyger

Delémont, le 26 juin 2017

**RAPPORT DE L'ORGANE DE REVISION SUR LES COMPTES ANNUELS
AU CONSEIL DE FONDATION DU
FONDS DE PREVOYANCE ET DE RETRAITE EN FAVEUR DES EMPLOYES DE LA
MUNICIPALITE DE DELEMONT (FRED)**

En notre qualité d'organe de révision, nous avons effectué l'audit des comptes annuels ci-joints du Fonds de prévoyance et de retraite en faveur des employés de la Municipalité de Delémont (FRED) comprenant le bilan, le compte d'exploitation et l'annexe pour l'exercice 2016, arrêté au 31 décembre 2016.

Responsabilité du Conseil de fondation

La responsabilité de l'établissement des comptes annuels, conformément aux dispositions légales, à l'acte de fondation et aux règlements, incombe au Conseil de fondation. Cette responsabilité comprend la conception, la mise en place et le maintien d'un contrôle interne relatif à l'établissement des comptes annuels afin que ceux-ci ne contiennent pas d'anomalies significatives, que celles-ci résultent de fraudes ou d'erreurs. En outre, le Conseil de fondation est responsable du choix et de l'application de méthodes comptables appropriées, ainsi que des estimations comptables adéquates.

Responsabilité de l'expert en matière de prévoyance professionnelle

Le Conseil de fondation désigne pour la vérification, en plus de l'organe de révision, un expert en matière de prévoyance professionnelle. Ce dernier examine périodiquement si l'institution de prévoyance offre la garantie qu'elle peut remplir ses engagements et si les dispositions réglementaires de nature actuarielle et relatives aux prestations et au financement sont conformes aux dispositions légales. Les provisions nécessaires à la couverture des risques actuariels se calculent sur la base du rapport actuel de l'expert en matière de prévoyance professionnelle au sens de l'art. 52e al. 1 LPP en relation avec l'art. 48 OPP 2.

Responsabilité de l'organe de révision

Notre responsabilité consiste, sur la base de notre audit, à exprimer une opinion sur les comptes annuels. Nous avons effectué notre audit conformément à la loi suisse et aux Normes d'audit suisses (NAS). Ces normes requièrent de planifier et réaliser l'audit pour obtenir une assurance raisonnable que les comptes annuels ne contiennent pas d'anomalies significatives.

Un audit inclut la mise en œuvre de procédures d'audit en vue de recueillir des éléments probants concernant les valeurs et les informations fournies dans les comptes annuels. Le choix des procédures d'audit relève du jugement de l'auditeur, de même que l'évaluation des risques que les comptes annuels puissent contenir des anomalies significatives, que celles-ci résultent de fraudes ou d'erreurs. Lors de l'évaluation de ces risques, l'auditeur prend en compte le contrôle interne relatif à l'établissement des comptes annuels pour définir les procédures d'audit adaptées aux circonstances, et non pas dans le but d'exprimer une opinion sur l'efficacité de celui-ci. Un audit comprend, en outre, une évaluation de l'adéquation des méthodes comptables appliquées et du caractère plausible des estimations comptables effectuées ainsi qu'une appréciation de la présentation des comptes annuels dans leur ensemble. Nous estimons que les éléments probants recueillis constituent une base suffisante et adéquate pour former notre opinion d'audit.

Opinion d'audit

Selon notre appréciation, les comptes annuels de l'exercice arrêté au 31 décembre 2016 sont conformes à la loi suisse, à l'acte de fondation et aux règlements.

Rapport sur d'autres dispositions légales et réglementaires

Nous attestons que nous remplissons les exigences légales d'agrément (art. 52b LPP) et d'indépendance (art. 34 OPP 2) et qu'il n'existe aucun fait incompatible avec notre indépendance.

Nous avons également procédé aux vérifications prescrites aux art. 52c al. 1 LPP et 35 OPP 2. Le Conseil de fondation répond de l'exécution de ses tâches légales et de la mise en œuvre des dispositions statutaires et réglementaires en matière d'organisation, de gestion et de placements.

Nous avons vérifié:

- si l'organisation et la gestion étaient conformes aux dispositions légales et réglementaires et s'il existait un contrôle interne adapté à la taille et à la complexité de l'institution;
- si les placements étaient conformes aux dispositions légales et réglementaires;
- si les comptes de vieillesse LPP étaient conformes aux dispositions légales;
- si les mesures destinées à garantir la loyauté dans l'administration de la fortune avaient été prises et si le respect du devoir de loyauté ainsi que la déclaration des liens d'intérêts étaient suffisamment contrôlés par l'organe suprême;
- si, en cas de découvert, l'institution de prévoyance avait pris les mesures nécessaires pour rétablir une couverture complète;
- si les indications et informations exigées par la loi avaient été communiquées à l'autorité de surveillance;
- si les actes juridiques passés avec des personnes proches qui nous ont été annoncés garantissaient les intérêts de l'institution de prévoyance.

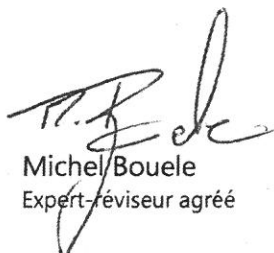
Nous attestons que les dispositions légales, statutaires et réglementaires applicables en l'espèce ont été respectées.

Nous recommandons d'approuver les comptes annuels présentés.

FIDAG AUDIT SA

A handwritten signature in black ink, enclosed in an oval.

Christophe Pitteloud
Expert-réviseur agréé
Réviseur responsable

A handwritten signature in black ink.

Michel Bouele
Expert-réviseur agréé

Fonds de prévoyance et de retraite en faveur des employés de la Municipalité de Delémont

Bilan au 31 décembre
(en francs suisses)

2016

2015

Actif	Notes		
Placements			
Liquidités et placements sur le marché monétaire		1'984'902.58	1'641'869.77
Créances	7.1.	431'725.38	329'261.60
Titres	4.2.2.	46'202'319.00	42'669'422.00
Prêts hypothécaires	4.2.3.	657'143.00	714'405.00
Immeubles	4.2.4.	26'643'922.00	25'656'511.05
Placements auprès des employeurs	6.7.10.	4'217'496.80	4'511'880.15
Autres placements	4.2.6.	0.00	0.00
Placement alternatifs	4.2.2.	4'756'031.00	4'127'768.00
Total des placements		84'893'539.76	79'651'117.57
Compte de régularisation actif	7.2.	52'780.00	391'470.00
Total de l'actif		84'946'319.76	80'042'587.57
Passif			
Dettes			
Prestations de libre passage et rentes		141'444.71	215'329.21
Créanciers		134'032.85	109'850.10
Total des dettes		275'477.56	325'179.31
Compte de régularisation passif	7.3.	114'565.35	124'069.41
Capitaux de prévoyance des assurés actifs	5.2.	40'492'806.40	39'855'240.00
Capital de prévoyance des bénéficiaires de rentes	5.3.	41'852'000.00	38'920'000.00
Provisions techniques	5.6.	2'211'470.45	2'691'000.00
Total des capitaux de prévoyance et des provisions techniques		84'556'276.85	81'466'240.00
Réserve de fluctuation de valeurs	6.3.	0.00	0.00
Fonds libres			
Situation en début d'exercice		-1'872'901.15	0.00
Excédent produits/charges		1'872'901.15	-3'741'288.94
Dissolution / Attribution à la réserve de fluctuation de valeur		0.00	1'868'387.79
Total des fonds libres (Découvert)	5.7.	0.00	-1'872'901.15
Total du passif		84'946'319.76	80'042'587.57

Fonds de prévoyance et de retraite en faveur des employés de la Municipalité de Delémont

Compte d'exploitation pour l'exercice
se terminant au 31 décembre
(en francs suisses)

	Notes	2016	2015
Cotisations des salariés		1'556'850.65	1'522'416.25
Cotisations pour le risque des salariés		329'295.90	323'684.40
Cotisations des employeurs		1'998'907.10	1'944'762.75
Cotisations pour le risque des employeurs		396'614.15	388'756.45
Libération de cotisations épargne		4'133.60	19'679.40
Cotisations d'assainissement des salariés	9.1.	102'066.10	99'248.95
Cotisations d'assainissement des employeurs	9.1.	153'103.65	148'873.40
Financement changement du plan de primauté		0.00	1'937'493.00
Cotisations et apports ordinaires et autres		4'540'971.15	6'384'914.60
Apports de libre passage		846'857.58	1'293'664.69
Rachats volontaires de prestations		0.00	23'000.00
Prestations d'entrée		846'857.58	1'316'664.69
Apports provenant de cotisations et prestations d'entrée		5'387'828.73	7'701'579.29
Rentes de vieillesse		-2'062'738.80	-1'941'085.55
Rentes de survivants		-639'854.20	-638'772.15
Rentes d'invalidité		-463'117.40	-522'947.10
Rentes d'enfants		-7'767.60	-7'124.65
Allocations de renchérissement à charge des employeurs		83'805.35	86'971.10
Prestations en capital à la retraite		-50'000.00	-150'000.00
Prestations réglementaires		-3'139'672.65	-3'172'958.35
Prestations extra-réglementaires			
Prestations de libre passage en cas de sortie		-700'854.10	-1'101'965.80
Versements anticipés pour la propriété du logement/divorce		-45'000.00	-211'456.00
Prestations de sortie		-745'854.10	-1'313'421.80
Dépenses relatives aux prestations et versements anticipés		-3'885'526.75	-4'486'380.15
Variation des capitaux de prévoyance des assurés actifs	5.2	-365'195.75	-3'297'539.10
Variation des comptes épargnes des actifs	5.2	0.00	0.00
Variation des capitaux de prévoyance des retraités	5.3	-2'932'000.00	-1'856'000.00
Variation des provisions techniques	5.6	479'529.55	-1'307'000.00
Rémunération du capital épargne	5.2	-272'370.65	-622'700.90
Dissolution/constitution de capitaux de prévoyance,		-3'090'036.85	-7'083'240.00
Prestations d'assurance	5.1.	29'332.60	97'960.60
Produits de prestations d'assurance		29'332.60	97'960.60
Primes d'assurance	5.1.	-56'000.00	-61'599.00
Contributions au fonds de garantie		-1'191.55	-5'417.75
Charges d'assurance		-57'191.55	-67'016.75
Résultat net de l'activité d'assurance		-1'615'593.82	-3'837'097.01

Fonds de prévoyance et de retraite en faveur des employés de la Municipalité de Delémont

**Compte d'exploitation pour l'exercice
se terminant au 31 décembre
(en francs suisses)**

	Notes	2016	2015
Report		-1'615'593.82	-3'837'097.01
Produit net des liquidités	6.7.1.	22'282.11	145'504.82
Produit net des titres	6.7.2.	1'643'177.55	-930'119.09
Produit net des prêts hypothécaires	6.7.3.	18'898.00	19'550.00
Produit net des immeubles	6.7.4.	2'029'369.20	1'087'769.55
Produit net des placements auprès des employeurs	6.7.5.	60'446.30	54'632.50
Frais d'administration de la fortune	6.7.8.	-207'601.09	-191'689.11
Résultat net des placements		3'566'572.07	185'648.67
Autres produits	7.4.	57'860.35	74'656.20
Autres produits		57'860.35	74'656.20
Autres frais d'administration		-41'728.40	-24'379.30
Frais de l'Autorité de Surveillance		-5'548.05	-11'081.50
Frais de l'organe de révision		-17'408.00	-30'648.00
Frais de l'expert		-71'253.00	-98'388.00
Frais d'administration		-135'937.45	-164'496.80
Excédent des produits/charges		1'872'901.15	-3'741'288.94
Variation de la réserve de fluctuation de valeurs	6.3.	0.00	1'868'387.79
Excédent de produits/charges		1'872'901.15	-1'872'901.15

Annexe aux comptes annuels 2016

6.4. Présentation des placements par catégorie

en CHF	31.12.2016		31.12.2015		Max. selon rlgt de plct	Limite OPP 2
Liquidités et placements sur le marché monétaire	1 984 903	2.3%	1 641 870	2.1%	3%	100%
CHF	1 984 903	2.3%	1 641 827	2.1%		
Créances	431 725	0.5%	329 262	0.4%	N/A	100%
Obligations	22'230'773	26.2%	20'417'692	25.5%	26%	100%
CHF	8 778 111	10.3%	7 808 492	9.8%	23%	
Directs et indirects	8 778 111		7 808 492			
Monnaies étrangères	13 452 662	15.8%	12 609 200	15.8%	23%	
Directs et indirects	13 452 662		12 609 200			
Actions	23'971'546	28.2%	22'251'730	27.8%	36%	50%
CHF	12 967 567	15.3%	11 927 880	14.9%	18%	
Directs et indirects	12 967 567		11 927 880			
Monnaies étrangères	11 003 979	13.0%	10 323 850	12.9%	18%	
Directs et indirects	11 003 979		10 323 850			
Prêts hypothécaires	657 143	0.8%	714 405	0.9%	N/A	50%
Prêts hypothécaires aux assurés	657 143	0.8%	714 405	0.9%		
Immeubles	26 643 922	31.4%	25 656 511	32.1%	35%	30%
Directs	22 675 300	26.7%	21 652 117			
Indirects	3 968 622	4.7%	4 004 394	5.0%		
Placements garantis auprès de l'employeur	4 217 497	5.0%	4 511 880	5.6%	N/A	N/A
Prêts (comptes-courants, prêts garantis par cédule où déclarations de garantie par la commune)	4 217 497	5.0%	4 511 880	5.6%		
Autres placements (placements alternatifs)	4'756'031	5.6%	4'127'768	5.2%	8%	15%
Matières premières	2 313 837	2.7%	1 744 037	2.2%	4%	
Dont en monnaies étrangères	2 313 837		1 112 689			
Autres placements	2 442 194	2.9%	2 383 731	3.0%	4%	
Compte de régularisation actif	52 780	0.1%	391 470	0.5%	N/A	100%
CHF	52 780	0.1%	391 470	0.5%		
Monnaies étrangères						
Total de l'actif	84 946 320	100.0%	80 042 588	100.0%		
Placements en monnaies étrangères	26 770 478	31.5%	24 045 782	30.0%	N/A	30%

Dépassement des limites de placement avec règlement de placement

Les limites de placement imposées selon le règlement de placement sont respectées.

Dépassement des limites de placements selon l'OPP2 (Art 54, 54a, 54b et 55 OPP2)

La limite de 10% par débiteur au sens de l'article 54 al. 1 OPP2 est respectée. La limite de 5% par participation au sens de l'article 54a OPP2 est respectée. La limite de 5% par immeuble au sens de l'article 54b OPP2 ainsi que la limite par catégorie des immeubles de 30% au sens de l'article 55 ne sont pas respectées. Les placements chez l'employeur respectent la limite au sens de l'article 57 OPP2. Ces placements sont garantis auprès de l'employeur.

Les placements en devises étrangères sont couvertes contre le risque de change à l'exception des actions. L'article 55e est respecté.

ARRETE DU CONSEIL DE VILLE

Le Conseil de Ville de la Commune municipale de Delémont

- vu :
 - le rapport de l'organe de contrôle au Comité du Fonds de prévoyance et de retraite en faveur des employés de la Municipalité de Delémont ;
 - le rapport du Comité du Fonds de prévoyance et de retraite en faveur des employés de la Municipalité de Delémont ;
 - le rapport et le préavis favorable de la Commission de gestion et de vérification des comptes ;
- sur proposition du Conseil communal ;

arrête

1. Le rapport de gestion 2016 du Fonds de prévoyance et de retraite en faveur des employés de la Commune de Delémont (FRED) est accepté.
2. Cette décision est soumise au référendum facultatif.

AU NOM DU CONSEIL DE VILLE

Le président :

La chancelière :

Jude Schindelholz

Edith Cuttat Gyger

Delémont, le 28 août 2017

Prise de position de la Commission de Gestion et de Vérification des Comptes à l'attention du Conseil de Ville sur le rapport annuel 2016 du FRED

Monsieur le Président,
Mesdames, Messieurs,

La Commission de Gestion et de Vérification des Comptes a pris connaissance :

des comptes annuels 2016 et du bilan au 31.12.2016 du FRED
du rapport de l'organe de contrôle daté du 22 mai 2017
du bilan actuariel au 31.12.2014, daté du 30 mai 2017

L'organe de contrôle, précédemment, PricewaterhouseCoopers SA (PWC) a été remplacé par FIDAG Audit SA, qui a un bureau à Delémont.

Le Comité du FRED nous a informé que le Code des obligations spécifie que l'organe suprême de la Fondation, le Comité, approuve les comptes. Et donc le Conseil de ville et la CGVC prennent connaissance et acceptent le rapport annuel du FRED dont les comptes font partie mais n'ont pas à approuver les comptes. Notre analyse des comptes, du rapport de l'organe de contrôle, ainsi que les explications de l'expert agréé et du gérant nous amènent à vous faire part des commentaires et conclusions suivants.

La gestion du FRED

2016 est la deuxième année sous régime de primauté des cotisations, ce mode de fonctionnement est maintenant bien établi.

A fin 2016 le FRED compte 325 assurés actifs (330 en 2015) et 142 (133) bénéficiaires de rentes. Pour la première fois le nombre d'assurés baisse un peu.

Le degré de couverture retrouve la barre des 100 % et une réserve de 2.211 millions pour les provisions techniques a été constituée. Les placements, actions et fonds immobiliers ont eu un impact positif sur les comptes 2016 alors que le rendement du parc immobilier s'érode légèrement.

Au 31.12.2016 respectivement 2015, les engagements du FRED sont (en millions de CHF) :

	2016	2015
- Envers les actifs	40.493	39.855
- Envers les rentiers	41.852	38.920
- Provisions techniques	2.211	2.691
Total engagements	84.556	81.466
Fortune de prévoyance	84.556	79.593
Salaires cotisants 2016, total (en millions de CHF)	20.4	20.0

Règlement.

Le règlement du 18 nov. 2015 est entré en vigueur au 01.01.2016.

Base technique et événements affectant le bilan actuariel

Pour le bouclage des comptes au 31.12.2016 le taux technique a été abaissé de 2.75 % à 2.50 % et la base technique LPP 2015 a remplacé la base LPP 2010. Les coûts de l'ajustement étaient préfinancés par la provision de CHF 1,2 mio qui avait été constituée et qui a été utilisée pour compenser la diminution du taux technique et pour maintenir le taux de conversion.

Assainissement

Les cotisations d'assainissement (0.75 % pour l'employeur et 0.5% pour l'employé) ont été prélevées en 2016.

Placements et Rendement

Le rendement net des locations diminue légèrement à 0.839 million (3.15% net). Les dividendes des actions se montent à 0.494 million pour 23.97 millions de capital, soit de 2.06%. Au total les 84.95 millions placés ont générés 1.928 millions en liquide, soit un rendement de 2.27 %. Le rendement global des placements, est de 4.34 % comparé à 0.24% en 2015. Le rendement minimal est calculé chaque année, pour 2016 il était de 1.6% et donc il est largement atteint. Pour 2017 il est de 2.1%.

La proportion élevée de placements en monnaies étrangères (31.5%) explique vraisemblablement la plus faible connexion du degré de couverture au SMI (Annexe 1).
Selon l'organe de contrôle, qui confirme l'analyse de PWC en 2015, le niveau de transparence des frais d'administration des placements est passé de 96 à 98%.

Taux de transparence en matière de frais d'administration des placements	98%	96%
--	-----	-----

Liste des investissements non transparents

Numéro ISIN	Fournisseurs	Nom du produit	Nombre de parts	Valeur au 31.12.2016
GB00B15KYB02	ETFS	AIGE / ETFS	293'700	1'208'336
GB00B15KYG56	Commodity Securities Ltd	AIGI / ETFS	66'975	718'820
Total des placements non transparents				<u>1'927'156</u>

Liquidités

Les cotisations, 4.541 millions, sont supérieures aux rentes, 3.140 millions, et les autres apports engendrent un bilan des flux de liquidités (+ 3.375 millions) nettement positif. Le tableau du bilan des liquidités (Annexe 2) indique que, depuis des années, le flux des liquidités fluctue fortement autour d'une valeur positive. Ce flux positif indique que pour remplir ses obligations, rentes et prestations de sortie, le FRED ne doit pas entamer son capital.

Degré de couverture

Le bon rendement des placements remonte le degré de couverture à la barre des 100%. L'outil de PPCmetrics, le degré de couverture des porteurs de risques (actifs) évalue la part de capital disponible pour assurer les droits des actifs après déduction de leur contribution à l'assainissement des comptes des rentiers. Il indique que, comme ces dernières années, le FRED continue à transférer de l'argent aux comptes des rentiers pour combler le rendement insuffisant des capitaux et financer l'accroissement de la longévité.

Recommandations :

L'actuaire propose d'abaisser le taux d'intérêt technique à 2 % et d'ajuster le taux de conversion pour éviter les pertes. Il recommande le maintien des cotisations d'assainissement à 1.25% du salaire assuré et d'examiner les conditions du contrat Stop Loss.

Quel serait l'impact de Prévoyance 2020 ?

En marge de la séance, nous avons demandé à l'actuaire quel serait l'impact d'une acceptation de Prévoyance 2020 pour la caisse et pour les assurés. Selon M. Portmann, il n'y aura pas de changements majeurs pour le deuxième pilier. Seul ¼ des assurés sont concernés par le taux de conversion prévu par Prévoyance 2020 qui prévoit un taux de conversion de 6.0% alors que le taux réglementaire du FRED est déjà inférieur, 5.85% à 65 ans qui reste le même à la fin de la vie de la personne. A noter que l'âge de la retraite du FRED est 65 ans pour les femmes comme pour les hommes.

En conclusion, la CGVC invite le Conseil de Ville à accepter le rapport annuel du FRED. Les activités de la caisse en 2016 se caractérisent notamment par :

1. Un taux de couverture qui passe de 97.7 % à 100.0 %.
2. Un rendement des placements de 4.34 %.
3. L'actualisation des paramètres actuariels (base et taux techniques) aux valeurs suisses en vigueur de manière à obtenir une évaluation crédible et prudente des engagements de la caisse.

Nous remercions les membres du Comité du FRED et Monsieur Jean Froidevaux pour leur engagement dans la gestion du FRED. Nous remercions aussi M. Portmann, actuaire chez Prevanto AG, qui a présenté à la CGVC l'analyse actuarielle du FRED et qui a donné son appréciation de la situation de la caisse ainsi que le bureau FIDAG pour leur analyse des finances du FRED.

Delémont, le xx juillet 2017

Commission de gestion et de vérification
des comptes

Le Président

Le Vice-président

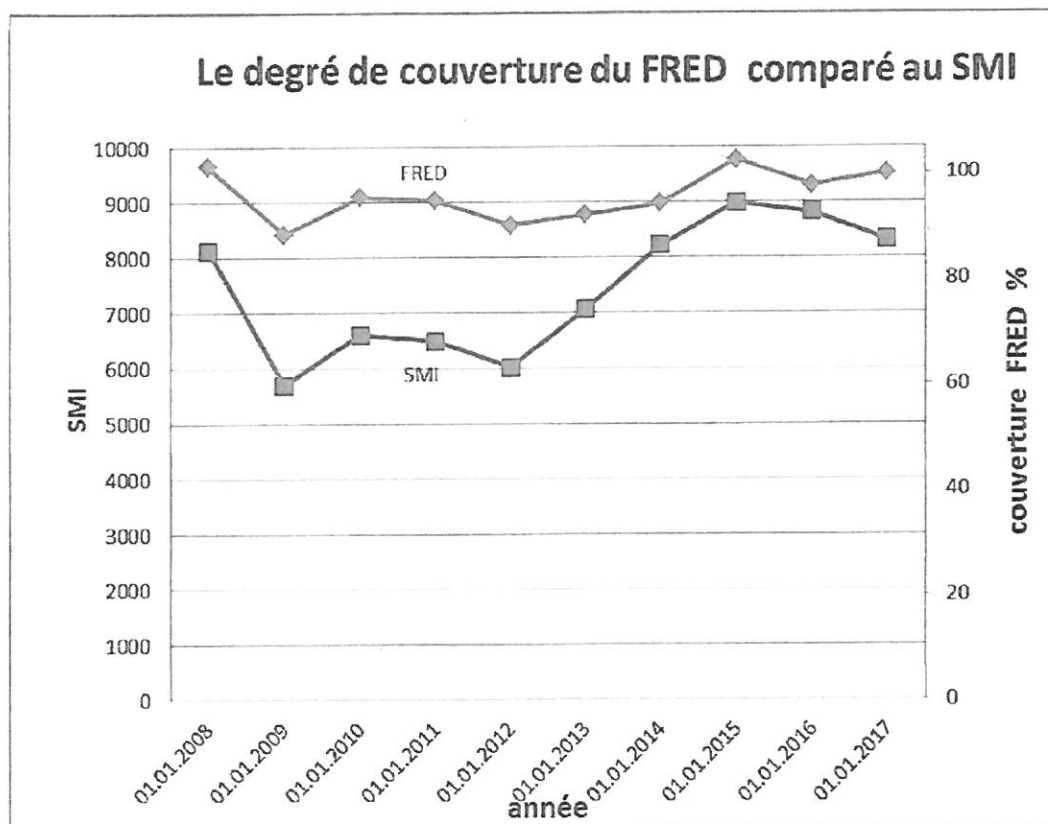
M. Ribeaud

M. Ribeaud

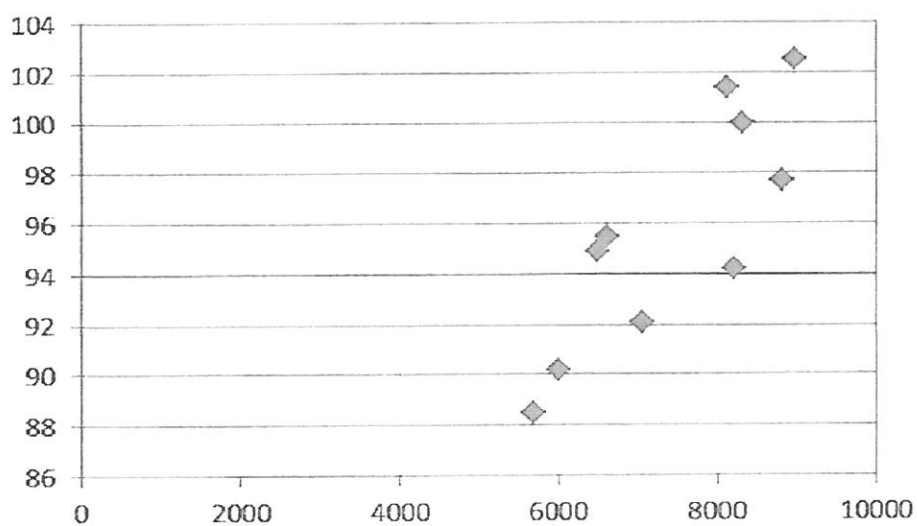
P.-A. Fleury

Annexe 1

Le degré de couverture du FRED (en bleu, échelle de droite) est corrélé au SMI (en rouge, échelle de gauche).



degré de couverture du FRED en fonction du SMI



Annexe 2 Bilan des liquidités

Flux de liquidités	2010	2011	2012	2013	2014	2015	2016
Cotisations et apports de libre passage	4.326	3.698	4.049	3.698	6.460	7.701	5.388
Placements (approx. +/- 50'000)	1.400	1.881	1.907	1.943	1.987	1.604	1.928
Rentes et aux diverses prestations de sortie*	- 3.427	- 4.084	- 3.023	-4.084	-3.975	-4.486	-3.885
Bilan des flux	2.299	1.114	2.933	1.557	4.621	5.140	3.337

* en 2015 le financement du changement du plan de primauté contribue pour presque 2 millions aux liquidités.

Liquidités générées par les placements	2011	2012	2013	2014	2015	2016
Produit net des prêts hypothécaires 6.7.3	53'811	94'573	19299	25'333	19'550	18'898
Produit net des immeubles 6.7.4	976'159	912'778	924246	920'037	893642	839'409
Produit net des placements auprès des employeurs 6.7.5	165'041	48'167	66237	70'112	54'633	60'446
Produit d'intérêts des obligations	291'616	372'413	382161	451'045	385'234	496'280
Dividendes et revenus des fonds de placements (actions)	335'259	389'623	501340	480'029	125'824	494'359
Revenus des fonds alternatifs et produits structurés	27'771	3'577	5817	15'131	875	0
Produit d'intérêts	52'106	82'180	36219	25'333	19'550	18'898
Revenus lettres de gage	7'269	7'575	7854	0	0	0
TOTAL	1'881'261	1'907'309	1'943'173	1'987'020	1'604'458	1'928'290

Rentes vieillesse	2008	2009	2010	2011	2012	2013	2014	2015	2016
Nombre de bénéficiaires de rentes vieillesse	57	53	60	60	67	71	73	74	80
Somme des rentes de vieillesse versées (millions)	1.665	1.702	1.71	1.852	1.864	1.938	1.91	1.941	2.06
Rente moyenne versée par bénéficiaire (milliers de CHF)	29.21	32.11	28.50	30.87	27.82	27.30	26.16	26.23	25.8