



RAPPORT 2012

du Conseil communal sur l'activité générale de l'Administration communale

N.B : dans le présent rapport, pour alléger le texte, les termes utilisés s'entendent aussi bien au féminin qu'au masculin.

Les chiffres entre () concernent l'année 2011.

Préambule

Le Conseil communal souhaite dresser le bilan de l'année écoulée, tout en rappelant les projets réalisés durant la législature 2009-2012. Dans ce sens l'Exécutif remercie les élus et la population de la ville pour l'appui apporté aux différents projets présentés. De même, il souligne l'ambiance de travail très positive qui a prévalu, tant au niveau administratif que politique.

Du point de vue de l'attractivité de Delémont, on constate, après une augmentation des permis de construire jusqu'en 2010, un léger tassement qui provient du manque de terrains à bâtir, ce qui fera l'objet de décisions ces prochains mois.

Au niveau démographique, la population s'est accrue depuis le début de la législature, avec 310 habitants de plus. C'est une augmentation très importante et le Conseil communal espère, dans le courant de la nouvelle législature, dépasser la barre des 12'000 habitants. A fin 2012, Delémont compte 11'770 habitants.

Pour garantir un développement économique prometteur, il est impératif d'augmenter les zones à bâtir pour les habitants (nord de l'Hôpital) ainsi que pour les industries et, dans ce sens, une première étape a été concrétisée à la Communance Sud, avec l'installation de nouvelles entreprises dans cette zone.

Durant la dernière législature, diverses infrastructures culturelles ont été rénovées et le Conseil communal se plaît à citer la salle Saint-Georges, le Centre de la jeunesse et de la culture (le SAS). La politique culturelle connaîtra également un bel essor, avec le projet de Fondation Rosinski et le Festival de la BD. En ce qui concerne le CREA, sur le site du Ticle, l'Exécutif est en discussion avec le Canton et le dossier avance à un rythme réjouissant. Pour rappel, le projet prévoit deux salles de spectacles, une de 350 places et une de 150 places.

L'acquisition et la rénovation de la villa Vermeille permet une mise en valeur de ce magnifique bâtiment historique de niveau suisse, que la Ville loue au Canton pour l'Autorité de protection de l'enfant et de l'adulte (APEA).

La Vieille Ville, centre historique à préserver et à valoriser, a fait l'objet d'une démarche participative dans le cadre du réseau des vieilles villes.

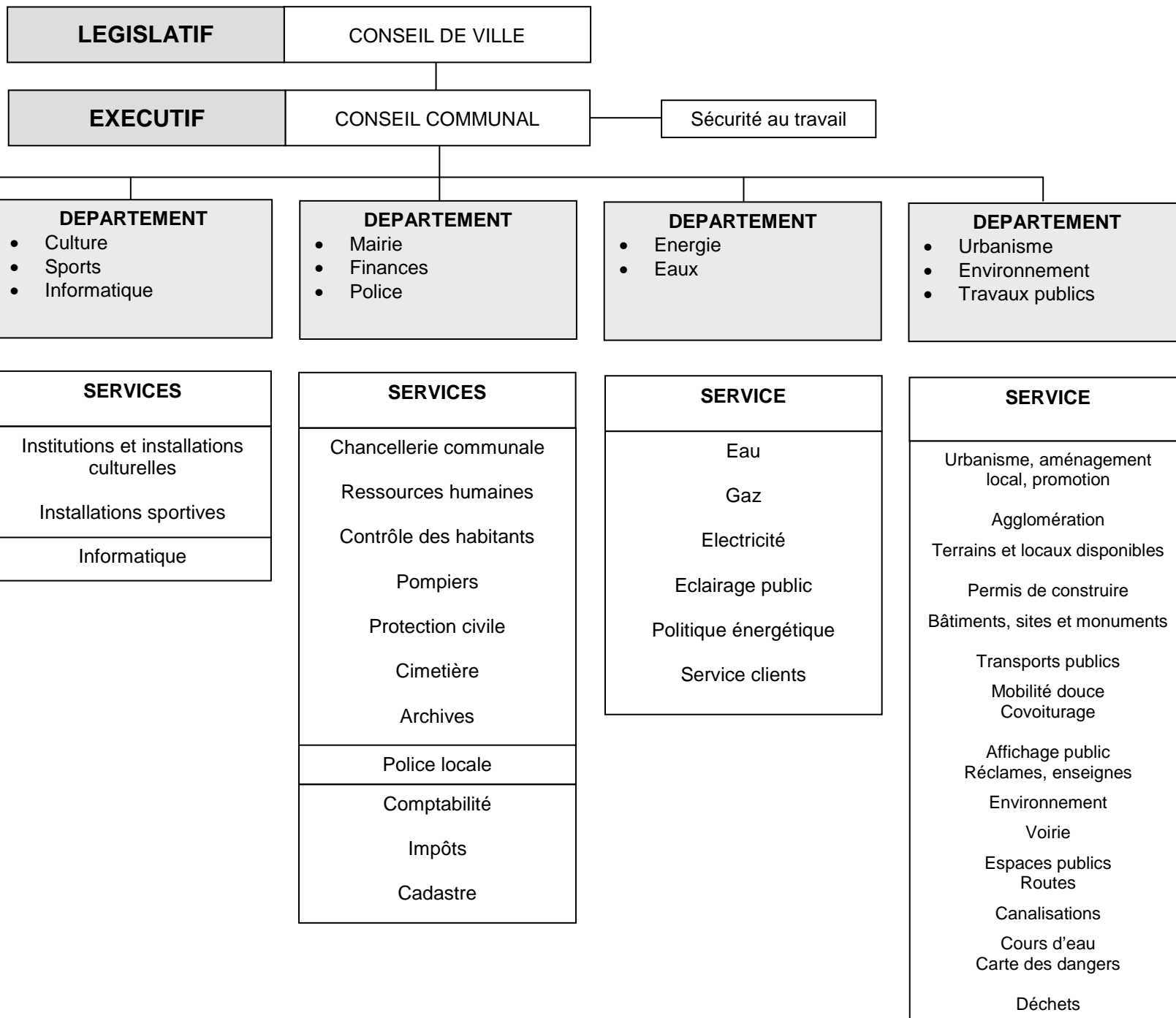
De même, la Municipalité doit disposer d'infrastructures attractives au niveau sportif, pour les loisirs et pour la jeunesse. La rénovation et la couverture de la patinoire ont été réalisées pour le plus grand bonheur des amateurs des sports de glace. Il faut encore saluer l'amélioration de la piscine extérieure qui offre différentes animations, un toboggan, ainsi que plus d'espace pour les jeunes et les familles. Le sport a fait, lui aussi, l'objet de promotion notamment avec des rencontres publiques, par exemple avec le footballeur Alex Frei, et la participation de jeunes sportifs delémontains aux Jeux internationaux des écoliers, en Corée du Sud.

Du point de vue politique, il faut relever la mise sur pied de l'Agglomération de Delémont et le lancement d'un projet de fusion actuellement étudié par les 13 communes concernées, ainsi que le projet Territoire suisse de la Confédération, qui relie Delémont à l'agglomération bâloise.

Comme vous, l'Exécutif delémontain constate une législature riche en idées et en concrétisation de projets visant à offrir une qualité de vie toujours meilleure aux Delémontaines et Delémontains.

Pour conclure, le Conseil communal saisit la présente occasion pour remercier le Conseil de Ville, les commissions et la population pour leur large soutien aux projets présentés. Il remercie également la fonction publique de son engagement en faveur de la Municipalité.

Organigramme



1. DEPARTEMENT DE LA MAIRIE ET DES FINANCES

(Responsable : M. Pierre Kohler, maire)

Préambule

Après 2010 et 2011, l'année 2012 présente des comptes bénéficiaires et une dette qui augmente de manière raisonnable compte tenu des investissements très importants consentis durant toute la législature, et notamment en 2012 l'achat du terrain du Comptoir ainsi que l'agrandissement du Collège.

La politique active menée par le Conseil communal, visant à rétablir les comptes communaux en maîtrisant les dépenses et en augmentant les recettes fiscales par l'accueil de nouveaux habitants, porte ses premiers fruits. Cependant, les efforts doivent se poursuivre tout en limitant l'importance des investissements qui ont été très conséquents ces quatre dernières années.

La masse fiscale doit continuer à croître, non pas en augmentant les impôts, mais en permettant à des personnes et à des entreprises de s'installer à Delémont. Ainsi, il devient obligatoire d'étendre les zones à bâtir pour pouvoir atteindre cet objectif.

L'année 2012 est positive à tous points de vue et je remercie mes collègues du Conseil communal pour leur engagement, ainsi que les membres du Conseil de Ville pour leur soutien. Puisse la nouvelle législature 2013-2017 se dérouler dans cet état d'esprit positif, favorable à notre population et à son bien-être.

1.1. Votations – Elections

Le Corps électoral s'est rendu une fois aux urnes pour se prononcer sur les deux objets de compétence communale comme indiqué ci-après :

Votation du 11 mars 2012

- Message au Corps électoral relatif au crédit de Fr. 3'980'000.- pour l'achat du terrain du Comptoir, parcelles n° 403 et 3046, d'une surface totale de 2 8'558 m².
Accepté par 2'179 voix, contre 963 (participation : 37,39 %).

- Message au Corps électoral relatif au crédit de Fr. 5'300'000.-, dont une part communale de Fr. 1'539'000.- après déduction des parts de la Confédération, du Canton et de l'agglomération, pour le réaménagement de la gare routière et la réalisation d'une vélostation dans le cadre du projet d'agglomération de Delémont.
Accepté par 2'275 voix, contre 929 (participation : 37,39 %).

Vote par correspondance

Représentant 25 à 30 % du total des votants à l'introduction du vote par correspondance, en 1999, ces chiffres se situent actuellement entre 60 et 65 %, suivant les scrutins.

1.2. Conseil de Ville

Président :	M. Sébastien Lapaire, PS
1^{er} vice-présidente :	Mme Anne Froidevaux, PDC-JDC
2^{ème} vice-président :	M. Pierre Chételat, PLR
Scrutateurs :	MM. Michel Frossard, CS•POP•Verts, et Matthieu Comte, PCSI
Chancelière :	Mme Edith Cuttat Gyger

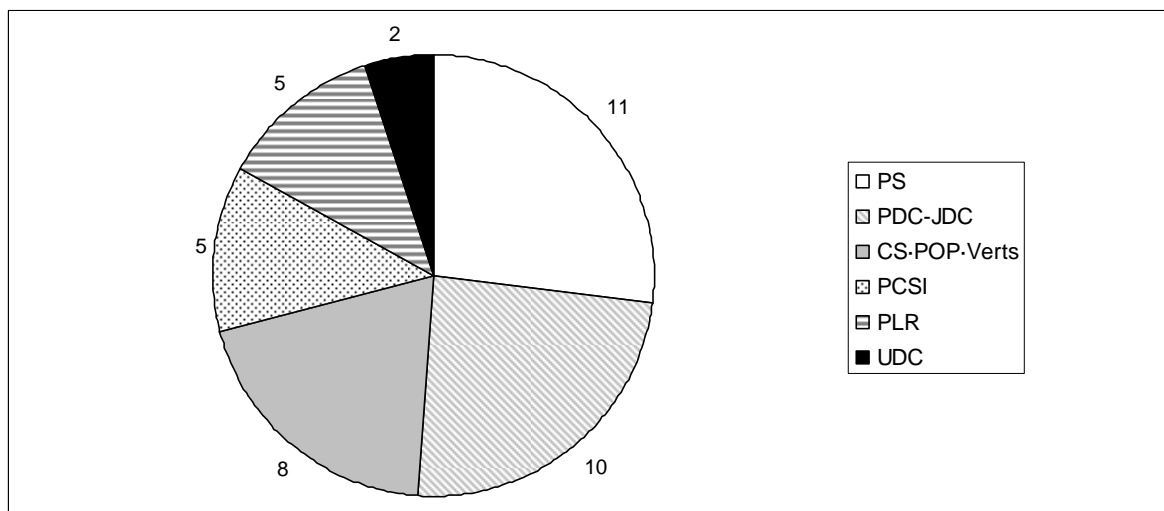
Autres membres du Conseil de Ville au 1^{er} janvier :

- PS : Francine Chollet, Yeter Dincarslan, Besim Hoxha, François Klopfenstein, Murielle Macchi, Jacques Marchand, Grégoire Monin, Alphonse Poupon, Marc Ribeaud, Jude Schindelholz.
Suppléants : Fernand Champion, Rébecca Lena, Mehmet Suvat.
- PDC-JDC : André Ackermann, Yves Bregnard, Sylvianne Mertenat, Olivier Montavon, Yvonne Plumez, Didier Schaller, Anne Seydoux, Pierre-Alain Voisard, Christian Wirz.
Suppléants : Blaise Christe, Asaël Droz, Pierre-Alain Fleury.
- CS•POP•Verts : David Asséo, Luc Bron, Jérôme Corbat, Marie-Claire Grimm, Emmanuel Martinoli, Didier Nicoulin, Jean Parrat.
Suppléants : Jeanne Beuret, Lolita Gelso.
- PCSI : Luc Dobler, Paul Fasel, Isa Kuci, Julien Spinelli.
Suppléant : Renaud Ludwig.
- PLR : Philippe Ackermann, Julien Crevoisier, Charles-André Schäublin, Romain Seuret.
Suppléants : Stève Farine, Christophe Günter.
- UDC : Dominique Baettig, Philippe Rottet.
Suppléant : Pascal Schaffner.

Trois membres ont quitté le Conseil de Ville :

M. Asaël Droz, suppléant, remplacé par M. Claude Chèvre ;
Mme Lolita Gelso, suppléante, remplacée par Mme Claudine Kohler-Amgwerd ;
M. Jérôme Corbat, remplacé par Mme Jeanne Beuret ; suppléant : M. Hervé Schaller.

Répartition des 41 sièges au Conseil de Ville



Le Conseil de Ville a tenu 9 séances alors que le Bureau s'est réuni à 16 reprises.

Au cours de l'année, 10 questions écrites, 5 interpellations, 16 postulats et 10 motions ont été déposés.

1.3. Interventions déposées par le Conseil de Ville concernant le département

Récapitulatifs des différentes interventions

Chaque intervention déposée par le Conseil de Ville est consultable sur www.delemont.ch. Des récapitulatifs des résolutions, questions orales et écrites, interpellations, postulats et motions sont également disponibles sur ce site.

Etat d'avancement des motions et postulats

Pour le Conseil de Ville, une seule pièce a été déposée et acceptée. Il s'agit du postulat 4.13/12 « Pour augmenter le sentiment de sécurité en Ville de Delémont : développer un partenariat service public et privé », UDC, M. Dominique Baettig, qui est en cours d'étude.

Objets soumis au Conseil de Ville par le Conseil communal

Les 52 objets soumis par le Conseil communal au Conseil de Ville ont été acceptés.

1.4. Conseil communal

Président : M. Pierre Kohler, PDC-JDC, Département de la mairie et des finances

Vice-maire : M. Damien Chappuis, PCSI, Département de la culture, des sports et de l'informatique

Membres : M. Pierre Brulhart, PSD, Département de l'énergie et des eaux
Mme Françoise Collarin, PDC-JDC, Département de l'urbanisme, de l'environnement et des travaux publics
Mme Esther Gelso, CS•POP•Verts, Département des affaires sociales, de la jeunesse, des écoles et du logement

Secrétaire : Mme Edith Cuttat Gyger, chancelière communale

En 2012, le Conseil communal a tenu 37 séances, lesquelles ont lieu le lundi matin.

Mutations

Aucune mutation n'est intervenue au cours de l'année 2012.

1.5. Administration générale et Chancellerie communale

La Chancellerie communale est le service principal et central de l'Administration communale. Elle assure, à ce titre, la liaison entre le Conseil communal, le Conseil de Ville et les services communaux et en coordonne les activités.

1.6. Service du personnel

Le Service du personnel a pour tâche d'assurer la gestion des ressources humaines de la Municipalité. Il occupe trois personnes, représentant 1,7 équivalent plein temps.

L'implantation de ce service au rez-de-chaussée de l'Hôtel de Ville offre au personnel la proximité et la discrétion voulues, notamment par l'aménagement d'une salle, attenante au service, utilisée pour les entretiens particuliers ou confidentiels.

Perfectionnement professionnel

De manière à encourager le perfectionnement professionnel au sein de l'Administration communale, une offre de cours variée est soumise à la fonction publique chaque début d'année. Le personnel a également la possibilité de faire des demandes de perfectionnement dans des domaines particuliers. Selon une procédure ad hoc, les requêtes sont traitées dans un cadre financier défini.

En 2012, plus de 60 personnes ont profité de cours de formation ou de perfectionnement professionnel. A cela s'ajoutent environ 100 collaborateurs qui ont suivi la formation spécifique en vue de la mise en place des entretiens de collaboration, pour les départements des Affaires sociales, de la jeunesse, des écoles et du logement, celui de la Culture, des sports et de l'informatique et celui de l'Energie et des eaux.

Mise sur pied d'entretiens annuels de collaboration

En 2007, le Conseil communal a créé un groupe de travail, présidé par la Chancelière communale, avec pour tâche d'élaborer et de mettre en place des entretiens annuels de collaboration pour l'ensemble du personnel communal. En 2011, un projet pilote sur deux départements, Mairie et Finances, ainsi qu'Urbanisme, environnement et travaux publics, a été réalisé, à satisfaction.

En 2012, les entretiens de collaboration ont été menés avec l'ensemble de la fonction publique. Dans ce cadre, la formation en vue des entretiens a été dispensée au personnel qui ne s'était pas encore prêté à l'exercice.

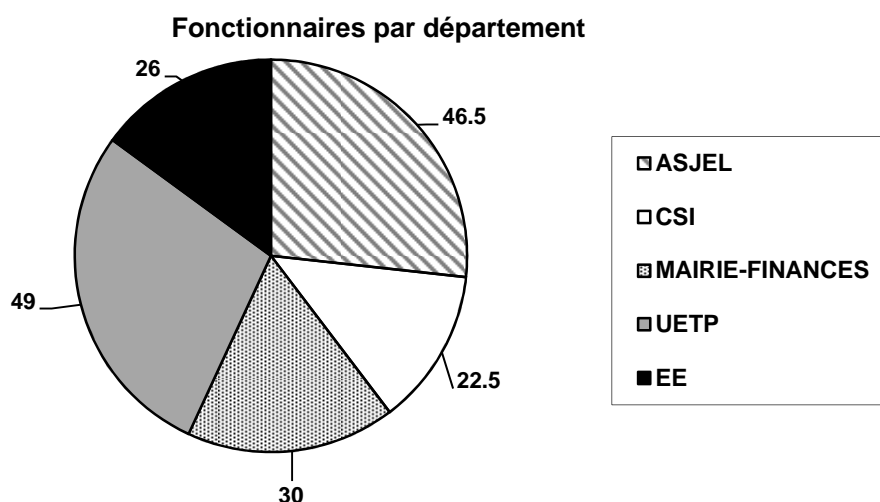
Cette étape a mis en évidence des résultats très positifs. Elle s'est déroulée de façon constructive et le personnel s'engage d'autant plus dans le cadre de sa fonction et dans la réalisation des objectifs fixés par le Conseil communal. Une enquête de satisfaction n'a pas été menée étant donné que cet exercice avait été réalisé en 2011, dans le détail. Toutefois, le point sera à nouveau fait auprès du personnel, après deux ou trois exercices qui auront concerné l'ensemble de l'administration.

Groupe d'analyse de postes devenus vacants ou à le devenir

Depuis de nombreuses années, tout poste vacant à la suite d'un départ à la retraite ou d'une démission est analysé par le chef de département et le chef de service du secteur concerné, ainsi que par le Service du personnel et le Service des finances, pour établir la nécessité de son renouvellement, partiel ou total, ou étudier la possibilité d'une redistribution de tout ou partie des tâches.

Effectif du personnel communal

A fin 2012, l'effectif du personnel communal régulier de la Commune municipale était de 174 fonctionnaires, ce qui représente un total de 144,29 équivalents plein temps, contre 146,10 en 2011.



Taux d'occupation

Le Conseil communal encourage le travail à temps partiel. Ainsi, sur un total de 174 fonctionnaires, 74 personnes travaillent à un taux inférieur à 100 %.

Pour encourager activement les allègements de temps de travail, le Conseil communal offre la possibilité aux collaborateurs de diminuer annuellement leur taux d'activité, entre 2 et 8 %, pour autant que la bonne marche du service soit assurée.

C'est ainsi qu'en 2011, 25 personnes ont souhaité bénéficier de cette opportunité, dont la majorité a choisi une diminution de 2 %, équivalant à une semaine de vacances supplémentaire, ce qui confirme bien l'utilité de la démarche.

Mutations

Le Conseil communal a accepté les départs suivants :

- M. Franz Bieber, agent administratif à la Police locale, a pris sa retraite
- M. Thierry Bohlinger, responsable des finances et gestion des SID, a démissionné
- Mme Diana Froidevaux, agente administrative au Service UETP, a démissionné
- M. Francis Scherrer, sous-chef d'équipe aux Services industriels, a pris sa retraite

Par ailleurs, le Conseil communal a déploré le décès de Mme Marie-Claude Rais, collaboratrice aux Services industriels. Mme Rais était dans sa 32^{ème} année de service.

Nominations

Le Conseil communal a nommé le personnel ci-dessous :

- Mme Arbenitë Ameti, éducatrice à 80 % à la Maison de l'Enfance
- Mme Corinne Gagnebin, agente administrative à 40 %, à l'Agence AVS
- Mme Janique Horisberger, agente administrative à 50 %, au Service UETP
- M. Pierre-André Künzi, préposé à 90 %, à l'Agence AVS
- M. Gwennaël Limacher, éducateur à 100 %, à la Maison de l'Enfance
- M. Jérôme Rossé, monteur eau et gaz à 100 %, aux Services industriels

Jubilaires

Le Conseil communal a remercié les personnes ci-dessous, pour leur longue collaboration :

- | | |
|-------------------|---|
| 20 ans de service | <ul style="list-style-type: none">- Mme Anne-Brigitte Dormond Turberg, directrice de la Maison de l'Enfance- M. Paul Gugler, ouvrier à la Voirie- M. Besim Hoxha, surveillant-concierge au Centre sportif- M. Gabriel Meusy, agent technique au Service UETP- Mme Marie-Claire Minati, surveillante-concierge au Centre sportif- M. Jean-Marc Steulet, ouvrier à la Voirie |
| 25 ans de service | <ul style="list-style-type: none">- M. Daniel Willemin, ouvrier à la Voirie- M. Olivier Caillet, caporal de police |
| 30 ans de service | <ul style="list-style-type: none">- M. Patrick Fridez, ouvrier à la Voirie- M. Michel Laager, agent technique au Centre sportif- M. Jean-Marie Schaller, ouvrier à la Voirie |

Auxiliaires

Le nombre total d'auxiliaires engagés durant l'année s'est élevé à 199 (205) personnes, dont 34 (30) auxiliaires permanents (animateurs CDJ, concierges, concierges des écoles, institutrices des devoirs surveillés). A cela s'ajoutent 165 (175) auxiliaires temporaires (remplacement en raison de maladie de longue durée de collaborateurs, travaux exceptionnels, nettoyages des écoles, travaux de chômage), dont 60 (92) personnes uniquement pour les travaux de nettoyage pendant les vacances scolaires, ce qui représente 2'082 (2'927) heures.

Apprentis

Les apprentis de la Municipalité, au nombre de 12 (11), se répartissent de la manière suivante :

- 8 employés de commerce
- 4 agents en information documentaire

Quatre apprentis sont en première année, cinq en deuxième année et trois en troisième année.

Caisse maladie

253 (261) personnes ont été assurées auprès de l'assurance collective de la Municipalité.

Absences

En 2012, le nombre de jours d'absence pour cause de maladie ou d'accident a augmenté, représentant 2'311 (1'524) jours, ce qui est dû en grande partie à quelques cas d'absence de longue durée.

En effet, ce ne sont pas moins de quinze fonctionnaires qui ont dû être remplacés pour cause d'absence de longue durée. A la fin de l'année, six demandes AI ou en attente de réinsertion étaient encore pendantes auprès des instances cantonales.

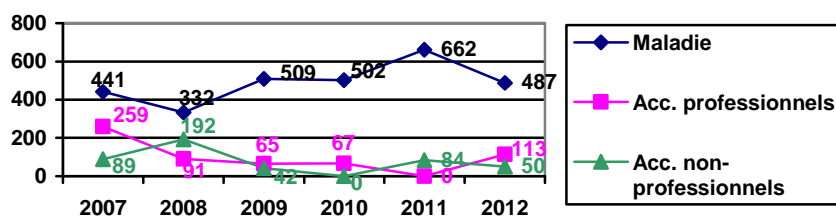
Absences du personnel communal pour cause de maladie, accident, maternité et requête AI						
Durée de l'absence*	Assurance maladie	Assurance accident professionnel	Assurance accident non professionnel	Congé maternité	Rétroactif AI	Total des jours d'absence
Absences de 2 jours au plus, sans certificat médical	116 (118)	0 (2)	0 (0)	--	--	116 (120)
Absences supérieures à 2 jours, avec certificat médical	404 (511)	43 (93)	46 (54)	--	--	493 (658)
Absences supérieures à 30 jours, avec certificat médical	487 (662)	113 (0)	50 (84)	--	--	650 (746)
Total intermédiaire						1259 (1524)
Congé de maternité	--	--	--	185 (140)	--	185 (140)
Cas AI – demandes en cours ou réinsertion	1052 (307)	-- (--)	49 (--)	--	0 (31)	1101 (338)
Total général						2545 (2002)

* Les chiffres sont exprimés en jours/personne occupée à 100 %

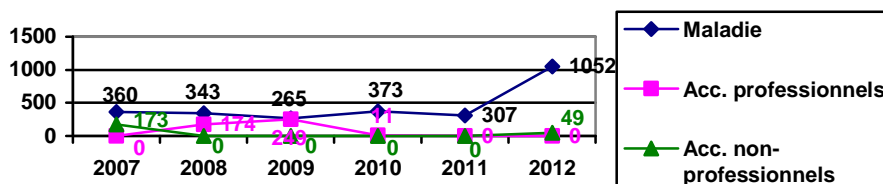
Les absences de longue durée concernent 9 personnes soit 1'330 jours

Total des personnes occupées (Exécutif, fonctionnaires, auxiliaires, apprentis) : 390
Effectif théorique équivalent plein temps : 181
Jours d'absence par collaborateur dus exclusivement à la maladie ou à l'accident (1259/181) : 6.95

Absences supérieures à 30 jours



Cas AI (demandes en cours ou réinsertion)



1.7. Archives

Généralités

Au cours de l'année 2012, les Archives ont enregistré et conditionné quatre versements de documents provenant de la Chancellerie (Naturalisations, Décès 2004-2009), des Affaires sociales (Procès-verbaux de la Commission de chômage 1898-1997), des Ecoles primaires (Registres de classe 2002-2009) ainsi que du Musée jurassien d'art et d'histoire (Procès-verbaux de la Société chorale française 1883-1986). L'archiviste a poursuivi et terminé le tri et le rangement de la correspondance 1866-1932. Il a aussi été consulté concernant l'élimination de séries de documents dans certains services.

Renseignements / recherches / consultation des archives / prêts

Les Archives ont traité diverses demandes de renseignements provenant de services de l'administration et treize provenant de particuliers. Celles-ci concernaient surtout des personnes ou des familles, une était liée à la faune aquatique ancienne et deux au patrimoine bâti. Quatre personnes sont venues consulter des documents relatifs aux métairies de la Ville, aux collections du Collège, à la Garderie d'enfants et divers plans cadastraux. Des dossiers et plans ont été prêtés à la Chancellerie, aux Ecoles primaires, à deux bureaux techniques et au Musée jurassien d'art et d'histoire (Journal de l'abbé Daucourt).

1.8. Commission de conciliation en matière de bail

Durant l'exercice 2012, la Commission de conciliation en matière de bail a traité 96 dossiers, ce qui représente une légère augmentation par rapport à l'année précédente. Par le jeu des requêtes collectives, ce nombre concerne 102 rapports de bail. La commission a siégé à 65 reprises, traitant autant de dossiers en séance de conciliation.

Sur les 65 dossiers traités en séance, 32 ont abouti à une conciliation, 31 à un échec et 2 à un retrait. Les affaires les plus fréquentes portaient, dans l'ordre, sur des contestations relatives à la résiliation du bail, à des demandes de paiement de loyers et autres montants impayés et à des demandes de baisse de loyer.

En ce qui concerne les membres de la Commission de conciliation, il n'y a pas eu de changement en 2012.

1.9. Contrôle des habitants

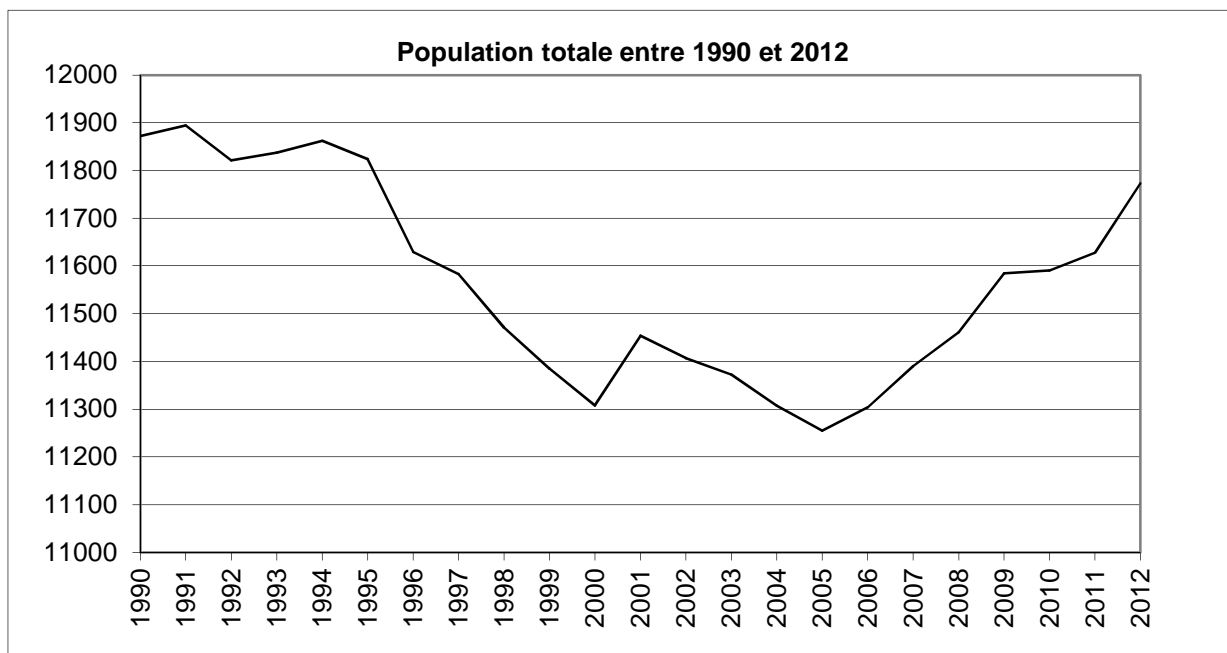
Evolution de la population

Naissances.....	112	(129)	Divorces	66	(74)
Décès	124	(117)	Naturalisations	61	(76)
Mariages	102	(104)			

Etat de la population	31.12.2012	31.12.2011	Différence
Suisses	8'821	8'780	+ 41
Hommes	4'128	4'107	+ 21
Femmes	4'693	4'673	+ 20
Etrangers	2'952	2'848	+ 104
Hommes	1'577	1'515	+ 62
Femmes	1'375	1'333	+ 42
Au total	11'773	11'628	+ 145
Hommes	5'705	5'622	+ 83
Femmes	6'068	6'006	+ 62

Historique de la population

Année	Population totale	Suisses	Etrangers
31.12.2012	11'773	8'821	2'952
31.12.2011	11'628	8'780	2'848
31.12.2010	11'590	8'800	2'790
31.12.2009	11'584	8'783	2'801



Personnes en séjour

(chiffres entre parenthèses = 2011)

	Hommes	Femmes	Total
Suisses	49 (58)	83 (78)	132 (136)
Etrangers + candidats à l'asile	109 (100)	53 (48)	162 (148)
Total général	158 (158)	136 (126)	294 (284)

Répartition selon état civil (pop. totale y c. séjour)

	Hommes	Femmes
Célibataires	2'798 (2'731)	2'349 (2'302)
Divorcés	424 (411)	629 (598)
Mariés	2'313 (2'313)	2'313 (2'312)
Mariés-seuls	102 (99)	55 (50)
Partenariats enregistrés	4 (2)	6 (5)
Séparés	126 (130)	136 (139)
Veufs	112 (109)	728 (735)

Répartition par confession

	Hommes	Femmes
Catholiques	3'714 (3'647)	4'085 (4'036)
Protestants	500 (494)	578 (570)
Autres confessions	953 (827)	850 (764)
Sans confession	712 (654)	705 (636)

Répartition par lieu d'origine (suisse)

Confédérés	3'614	(3'612)
Jurassiens	5'343	(5'307)

Répartition par permis

(population étrangère)	Hommes		Femmes	
Permis de séjour (CO)	6	(7)	6	(6)
Autorisation temporaire	44	(50)	38	(33)
Sans permis (fonctionnaire international)	0	(0)	0	(0)
Permis de séjour (B)	355	(381)	366	(373)
Permis d'établissement (C)	1'150	(1'067)	952	(909)
Admissions provisoires	39	(70)	22	(32)
Frontaliers	6	(5)	5	(4)
Permis en suspens (demande en cours)	90	(47)	45	(35)

Permis de séjour pour étrangers

Encaissé auprès des intéressés	Fr. 95'867.-	(Fr. 73'625.-)
Versé au Canton	Fr. 65'616.-	(Fr. 51'284.-)
Bénéfice pour la Municipalité	Fr. 30'251.-	(Fr. 22'341.-)

679 (438) permis pour étrangers "B" et "C" ont été renouvelés dans la Commune.

Ressortissants étrangers classés selon le nombre et la nationalité (y compris en séjour)

Italie	572		
Portugal	417	Togo	10
Espagne	410	Iran	8
France	333	Tunisie	8
Kosovo	230	Cuba	8
Turquie	104	Côte d'Ivoire	8
Sri Lanka	65	Moldavie	7
Erythrée	65	Sénégal	7
République de Serbie	59	Ukraine	7
Serbie et Monténégro	54	Argentine	6
Allemagne	46	Colombie	6
Macédoine	46	Nigéria	6
Belgique	45	Grèce	5
Cameroun	42	Pérou	5
Bosnie-Herzégovine	38	République tchèque	5
Rép. démocratique du Congo	31	Bangladesh	5
Maroc	29	Géorgie	5
Angola	28	Népal	5
Grande-Bretagne	27	Ile Maurice	5
Croatie	24	Mexique	5
Canada	23	Monténégro	5
Irak	23	Guinée	4
Roumanie	22	Kenya	4
Syrie	21	Suède	4
Algérie	21	Gabon	3
Afghanistan	19	Kazakhstan	3
Russie	19	Pakistan	3
Brésil	17	Soudan	3
Somalie	17	Albanie	3
Chine	16	Ghana	3
Etats-Unis	13	Burundi	2
Pologne	12	Egypte	2
Ethiopie	12	Arménie	2
Autriche	11	Indonésie	2
République dominicaine	10	Japon	2
Thaïlande	10	Philippines	2

Puis avec 1 ressortissant chacun :

Bénin, Bulgarie, Burkina Faso, Chili, Chypre, Corée du Sud, Finlande, Gambie, Guinée-Bissau, Haïti, Inde, Irlande, Lituanie, Madagascar, Mongolie, Namibie, Norvège, Seychelles, Vénézuéla, Vietnam.

Soit au total 92 (100) nationalités étrangères.

1.10. Jumelages

Jumelage avec Belfort

Faute de sujet rassembleur et commun, il n'y a pas eu d'échange entre les deux villes en 2012.

Jumelage avec La Trinidad, Nicaragua

Fr. 10'000.- ont été versés de la rubrique « Jumelage » en faveur du Groupe Nicaragua à quoi s'ajoute, selon l'accord qui lie la Municipalité au Groupe Nicaragua, la contribution des SID du « Centime de l'Eau », soit un centime par m³ d'eau distribué à Delémont.

Ce soutien permet, via le Groupe Nicaragua, d'apporter une aide institutionnelle accrue aux habitants de La Trinidad, l'objectif étant de les aider à organiser leurs communautés sur les plans sanitaire, professionnel et éducatif, notamment.

Il s'agit également de diversifier les cultures des jardins communautaires pour augmenter l'apport de vitamines dans la nourriture et rechercher des solutions pour l'adduction d'eau potable.

Parrainage de Riù de Mori, Roumanie

Dans le cadre de ce parrainage, si les liens sont maintenus avec l'OVR international (anciennement Opération Villages Roumains), ils ne le sont plus avec les Autorités locales roumaines qui n'ont pas donné suite aux derniers contacts.

1.11. Commission de la mairie

La Commission de la mairie a siégé deux fois en 2012, année durant laquelle M. Jérôme Corbat, président, a démissionné. Elle a notamment approuvé le projet d'aménagement en dur des allées du cimetière, suite au postulat 4.17/11 déposé par Mme Plumez, PDC-JDC.

Foires mensuelles

Concernant les foires mensuelles, les forains inscrits étaient au nombre de 27 en avril, 27 en mai, 38 en juin, 50 en juillet, 30 en août, 30 en septembre et 28 en octobre.

Cimetière et funérarium

Il y a eu 122 décès à Delémont, dont 94 incinérations, 15 enterrements, 8 enterrements à l'extérieur de la localité et 5 dons du corps à la science.

1.12. Service de police

Préambule

Le Corps de la police municipale est scindé en 2 unités, l'une administrative comptant 3 personnes, et l'autre composée de 13 agents en uniforme. Les deux unités sont placées sous la responsabilité du Commissaire de police.

Instruction

Les agents ont poursuivi leur formation personnelle, notamment en rapport avec l'introduction du nouveau code de procédure pénale. L'acquisition des nouveaux moyens de communication a également nécessité une instruction complémentaire à celle reçue lors de la distribution des appareils personnels. Une partie des agents a suivi des cours de formation continue dispensés par le Canton et chaque agent a participé aux entraînements annuels de tir. Un agent suit, de façon régulière, les cours d'éducation canine de la Police cantonale. Tout le corps de police a suivi le premier cours « AMOOK » qui a pour but de former le personnel à intervenir en premier échelon sur un événement dans un lieu public. Il a été donné sur une journée par les instructeurs de la Police cantonale.

Quelques chiffres

Education routière : les deux agents désignés pour cette fonction ont visité toutes les classes primaires et enfantines de la ville et ont formé, comme chaque année, les patrouilleurs scolaires.

Dossiers : le nombre de dossiers administratifs (demandes de naturalisation, notifications de poursuites, patentes de restaurants, dénonciations pour les ordures, enquêtes diverses, etc.) traité par la Police locale est à peu près identique à l'année précédente, soit 1080 (1140).

Parcomètres : l'argent récolté a été de Fr. 362.836.- (Fr. 544'814.80), avant déduction des rétrocessions pour les parcs Brasserie, Losinger, Hôpital, Coherchan, Gare Collectif, Otto's, et de la TVA. Le montant encaissé pour les diverses autorisations de parcage est intégré au montant ci-dessus. A nouveau on constate plusieurs raisons à cette diminution de recettes due au nombre de chantiers en ville, à la perte des recettes du parc Bellevoie, les très nombreuses autorisations décernées sur le territoire communal, ainsi que les travaux à la place de la Liberté.

Amendes d'ordre : 2313 (2442) bulletins d'amendes d'ordre ont été délivrés pour un montant de Fr. 108'214.- (Fr. 114'970.-).

Radars : huit contrôles radars (10) ont été effectués en 15 lieux du territoire communal et 4'111 (3'713) véhicules ont été contrôlés, parmi lesquels 63, soit 1.53 % (83 - 2.69 %) étaient en infraction.

Permis de nuit : 162 (202) permis ont été délivrés pour un montant de Fr. 16'950.- (Fr. 21'750.-).

Vente de cycles : la vente annuelle des cycles a permis la liquidation de 98 cycles pour Fr. 1'200.-.

Chiens : la Ville compte environ 500 chiens.

Objectifs 2013 : avec le départ à la retraite de l'actuelle secrétaire de police, en 2013, une réorganisation du secrétariat est prévue. Par ailleurs, en collaboration avec les polices cantonale et ferroviaire, la mise en place d'un groupe qui travaillera principalement sur le secteur Gare est à l'étude.

1.13. Centre de Renfort d'Incendie et de Secours (CRISD)

2012 – Année inscrite dans la continuité

Jusqu'à fin 2011, la fonction d'officier de service était assumée par des officiers d'état-major. Quelques sergents, justifiant d'une formation adéquate, remplaçaient les titulaires comme officier de service, ceci uniquement sur demande et en cas de besoin. Cette situation n'était pas durable et peu gratifiante. Une nouvelle organisation permet à un pool d'officiers de service, comprenant les « anciens titulaires » et les « anciens remplaçants » de ne former plus qu'une équipe qui se partage équitablement les semaines de service. Ce mode de faire permet aux « jeunes » d'acquérir l'expérience nécessaire à une fonction plus importante dans les années à venir.

Dossiers importants

Les pompiers manquent cruellement de place pour ranger, dans des conditions acceptables, tout le matériel nécessaire au bon déroulement des interventions. Un projet de construction d'un nouvel hangar est à l'étude.

Les dossiers importants, traités en 2012 ont été :

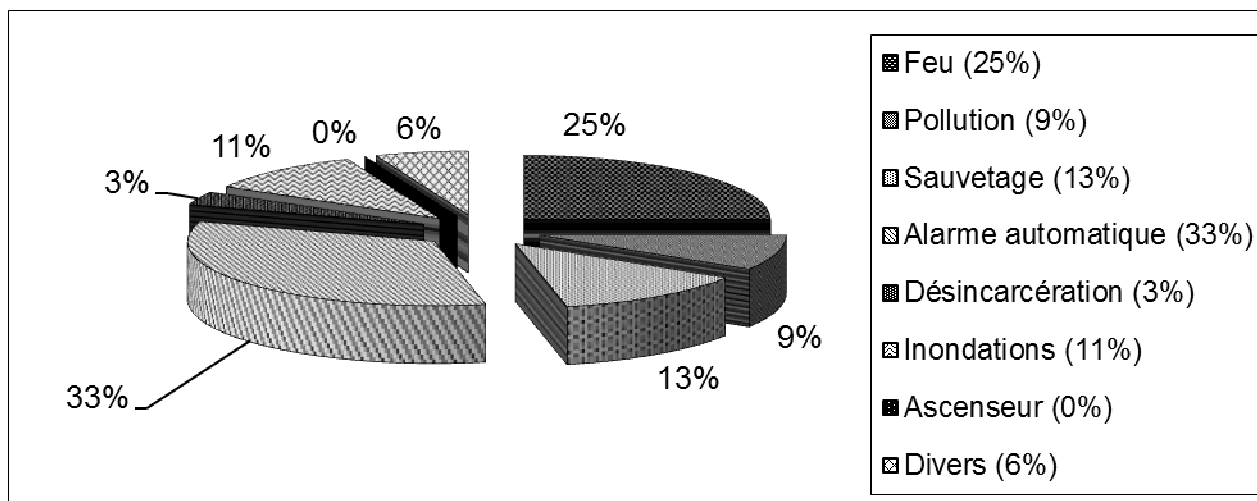
- la création d'un pool d'officiers de service
- le projet de construction d'un nouvel hangar
- la décharge de Bonfol, dont l'assainissement est quasiment à moitié réalisé
- la construction de nouvelles remorques pour lutter contre les inondations
- l'acquisition d'un nouveau véhicule de transport

Interventions

Le nombre total d'interventions, toutes catégories confondues, se monte à 180 pour l'année 2012, soit une augmentation de 20 % environ par rapport à 2010 et 2011. Un lourd tribu est payé à la période de grand froid du début d'année. Les feux durant cette période ont été plus nombreux. Il en est de même des inondations, principalement dues à des ruptures de conduite à cause du froid extrême. Quelques feux de bâtiments ont occupé les pompiers en début d'année, ainsi que deux incendies d'autocars.

Les alarmes automatiques sont également en augmentation par rapport à 2011, de 15 %, dues en majeure partie à des défauts techniques, mais aussi à des erreurs humaines.

Répartition des interventions en 2012 par type d'interventions



1.14. Protection civile

Contribution forfaitaire aux frais d'entretien des abris

La subvention obtenue par la Commune pour l'année 2012 s'est élevée à Fr. 8'800.-, pour moitié en faveur de l'abri de la Blancherie, et l'autre en faveur du hangar Saint-Michel. S'agissant du contrôle annuel, il a été effectué par les membres de l'OPC régional, sous la responsabilité de M. Yvan Crevoiserat, commandant OPC régional.

Contribution communale à l'Office de la protection civile régional

La contribution communale, est de Fr. 2.- par hab., prise sur le fonds des contributions de remplacement.

1.15. Service financier

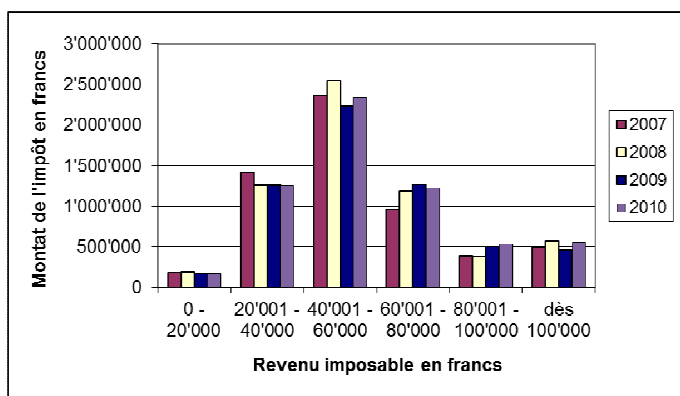
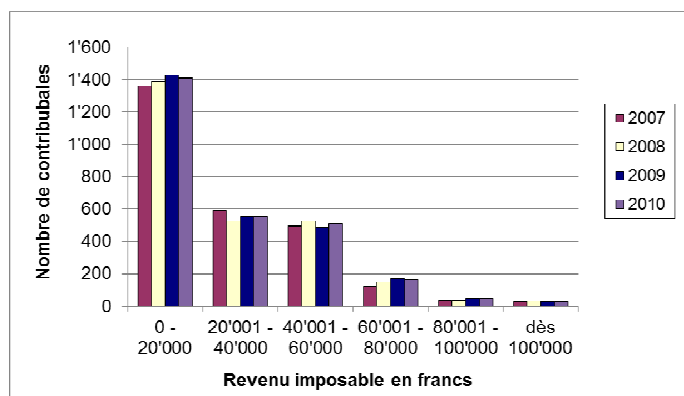
Préambule

Le budget annuel ainsi que les comptes 2012 font l'objet d'une publication séparée. Les différentes informations ci-dessous sont en relation, principalement, avec la perception des impôts communaux et basées sur les années 2007-2010.

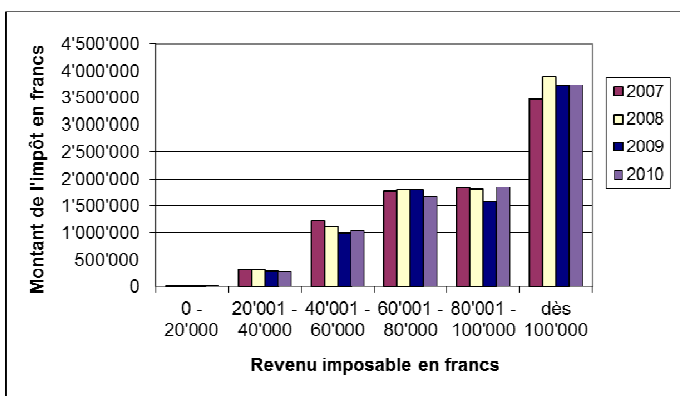
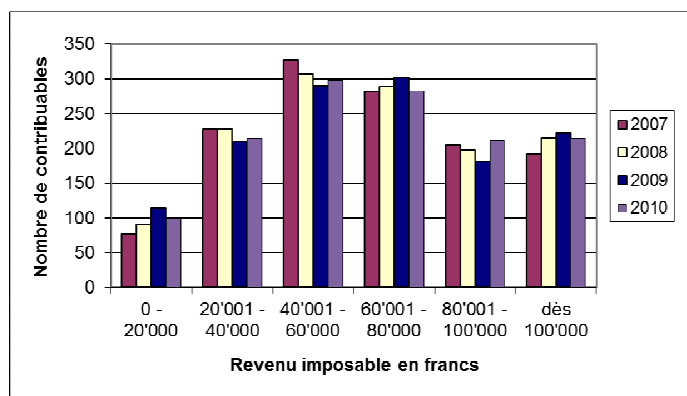
1.16. Statistiques et comparaisons fiscales

- En 2009, les personnes physiques qui ont un revenu imposable inférieur à Fr. 40'000.- représentent 53 % de l'ensemble des contribuables et paient 11 % du total des impôts ; 33 % des personnes ont un revenu imposable qui se situe entre Fr. 40'000.- et 80'000.- et paient 40 % du total des impôts ; 14 % des personnes ont un revenu imposable supérieur à Fr. 80'000.- et paient 49 % des impôts.
- En 2010, les personnes physiques qui ont un revenu imposable inférieur à Fr. 40'000.- représentent 52 % de l'ensemble des contribuables et paient 11 % du total des impôts ; 33 % des personnes ont un revenu imposable qui se situe entre Fr. 40'000.- et 80'000.- et paient 39 % des impôts totaux ; 15 % des personnes ont un revenu imposable supérieur à Fr. 80'000.- et paient 50 % des impôts.

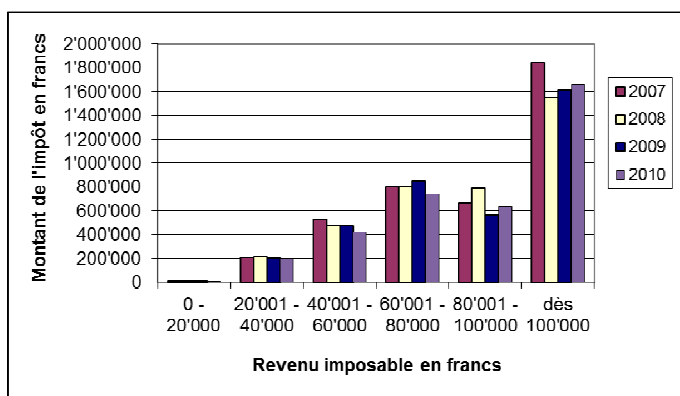
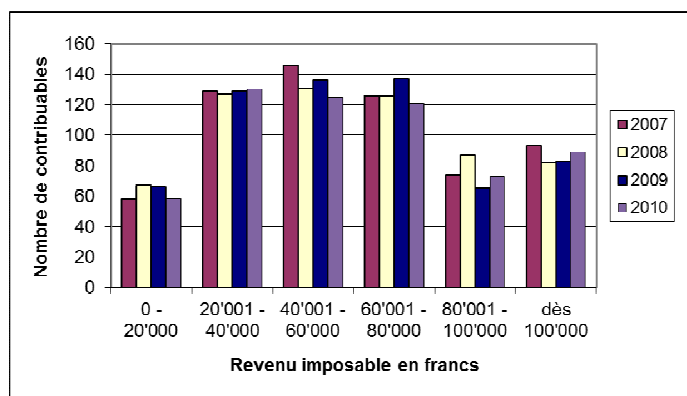
CELIBATAIRES								
	2007		2008		2009		2010	
Revenus	Nombre	Montant	Nombre	Montant	Nombre	Montant	Nombre	Montant
0 - 20'000	1'361	182'719	1'387	192'559	1'426	168'376	1'409	168'589
20'001 - 40'000	595	1'423'502	527	1'261'417	552	1'256'898	554	1'255'431
40'001 - 60'000	497	2'364'214	526	2'543'016	488	2'239'319	508	2'340'229
60'001 - 80'000	123	958'782	151	1'188'341	166	1'263'921	162	1'226'233
80'001 - 100'000	35	389'329	34	378'758	46	507'455	50	530'819
dès 100'000	24	501'268	29	568'500	25	464'830	26	557'954
Total	2'635	5'819'814	2'654	6'132'591	2'703	5'900'799	2'709	6'079'255



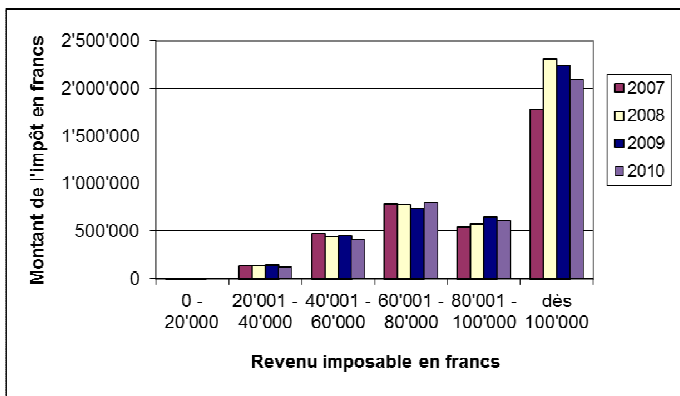
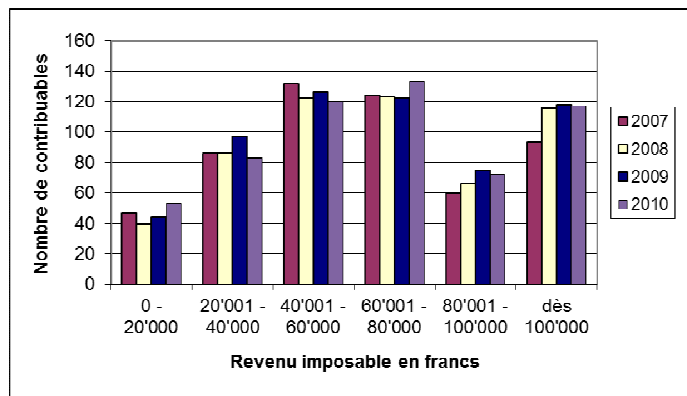
MARIES								
	2007		2008		2009		2010	
Revenus	Nombre	Montant	Nombre	Montant	Nombre	Montant	Nombre	Montant
0 - 20'000	77	14'062	91	19'493	114	17'418	100	18'125
20'001 - 40'000	227	327'384	228	328'651	209	281'749	214	275'628
40'001 - 60'000	328	1'226'194	306	1'113'734	290	1'000'245	297	1'046'358
60'001 - 80'000	282	1'764'800	288	1'799'602	302	1'803'266	283	1'669'275
80'001 - 100'000	205	1'845'080	198	1'812'708	181	1'583'850	212	1'841'459
dès 100'000	192	3'491'378	215	3'895'161	222	3'730'452	214	3'746'023
Total	1'311	8'668'898	1'326	8'969'349	1'318	8'416'980	1'320	8'596'868



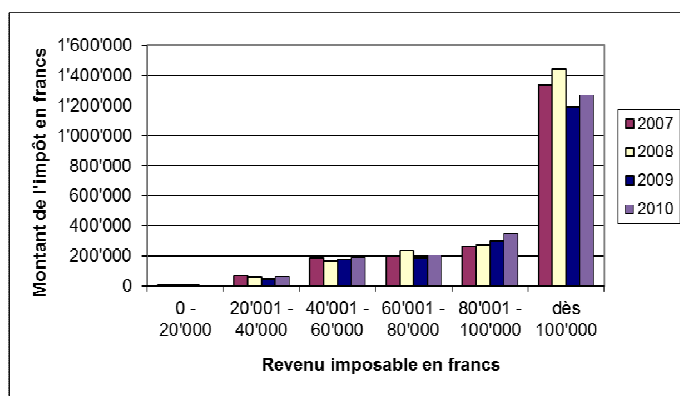
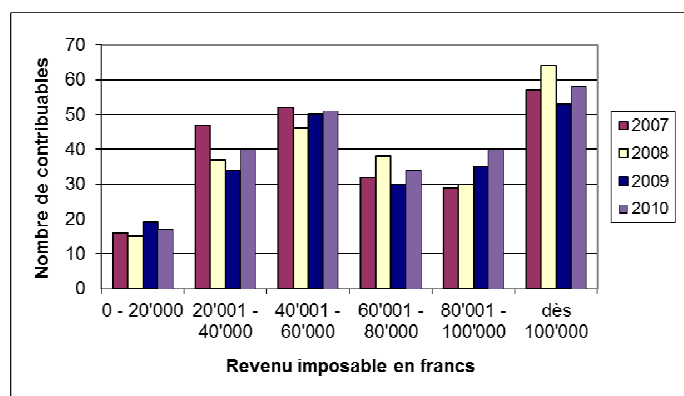
MARIES - 1 ENFANT								
	2007		2008		2009		2010	
Revenus	Nombre	Montant	Nombre	Montant	Nombre	Montant	Nombre	Montant
0 - 20'000	58	10'403	67	11'456	66	10'955	58	7'570
20'001 - 40'000	129	205'622	127	213'520	129	200'022	130	198'068
40'001 - 60'000	146	529'350	131	479'553	136	475'949	125	422'803
60'001 - 80'000	126	801'833	126	797'918	137	849'075	121	739'304
80'001 - 100'000	74	667'910	87	785'437	65	567'905	73	638'381
dès 100'000	93	1'847'147	82	1'556'739	83	1'614'221	89	1'663'956
Total	626	4'062'265	620	3'844'623	616	3'718'127	596	3'670'082



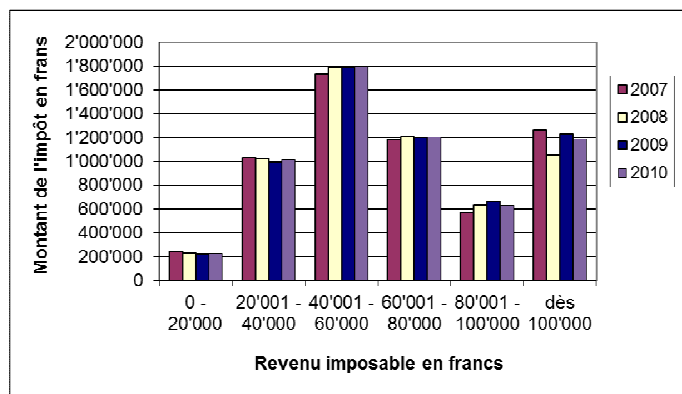
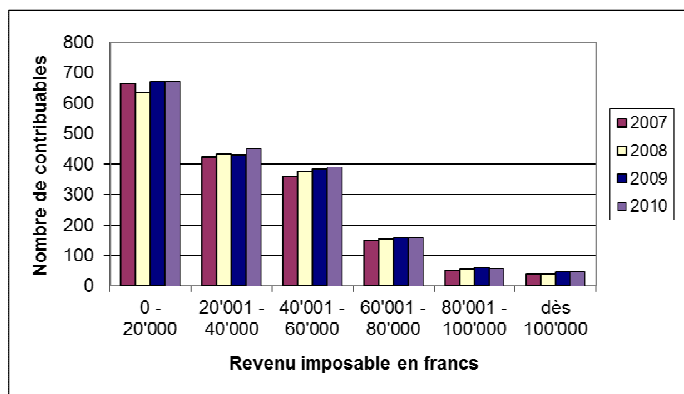
MARIES - 2 ENFANTS								
	2007		2008		2009		2010	
Revenus	Nombre	Montant	Nombre	Montant	Nombre	Montant	Nombre	Montant
0 - 20'000	47	7'606	39	3'466	44	2'846	53	5'236
20'001 - 40'000	86	139'805	86	135'144	97	147'956	83	123'882
40'001 - 60'000	132	479'417	122	447'331	126	449'462	120	414'337
60'001 - 80'000	124	782'148	123	780'909	122	739'047	133	804'782
80'001 - 100'000	60	547'262	66	575'464	75	648'718	72	615'084
dès 100'000	93	1'779'532	116	2'301'576	118	2'242'574	117	2'090'465
Total	542	3'735'770	552	4'243'890	582	4'230'603	578	4'053'786



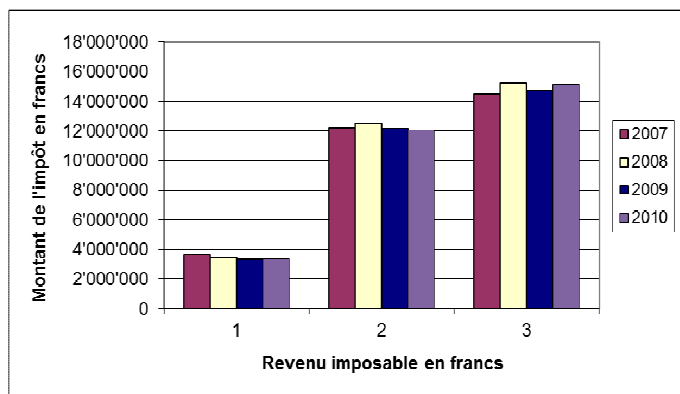
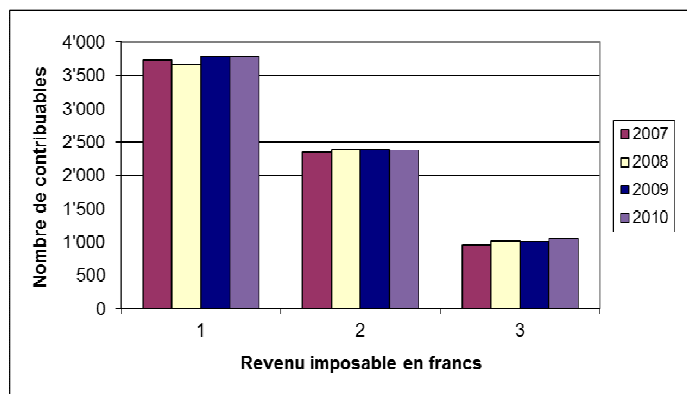
MARIES - 3 ENFANTS ET PLUS								
	2007		2008		2009		2010	
Revenus	Nombre	Montant	Nombre	Montant	Nombre	Montant	Nombre	Montant
0 - 20'000	16	1'578	15	495	19	435	17	2'535
20'001 - 40'000	47	67'665	37	57'014	34	47'944	40	59'237
40'001 - 60'000	52	187'132	46	167'198	50	174'164	51	188'567
60'001 - 80'000	32	193'773	38	230'826	30	185'622	34	202'053
80'001 - 100'000	29	261'942	30	269'791	35	299'559	40	350'519
dès 100'000	57	1'338'510	64	1'440'424	53	1'186'808	58	1'267'083
Total	233	2'050'600	230	2'165'748	221	1'894'532	240	2'069'994



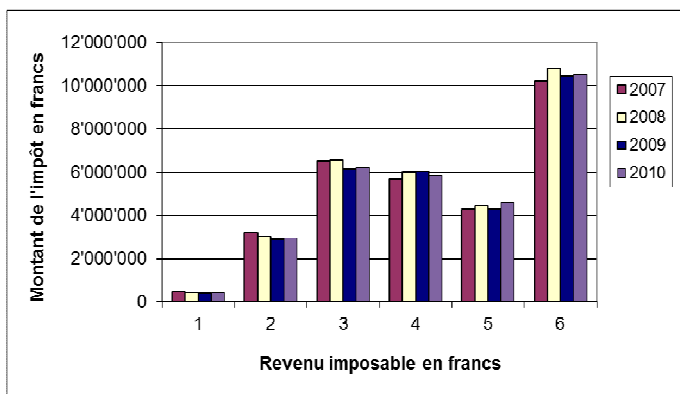
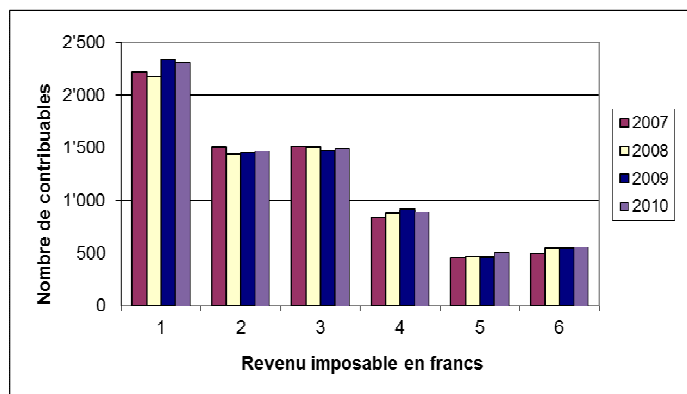
VEUFS, DIVORCES								
	2007		2008		2009		2010	
Revenus	Nombre	Montant	Nombre	Montant	Nombre	Montant	Nombre	Montant
0 - 20'000	663	247'033	635	224'356	671	218'812	672	224'065
20'001 - 40'000	423	1'027'837	432	1'021'422	431	985'202	451	1'016'444
40'001 - 60'000	361	1'731'171	376	1'790'584	385	1'791'124	390	1'798'443
60'001 - 80'000	149	1'182'804	154	1'206'948	157	1'201'400	159	1'202'873
80'001 - 100'000	51	573'755	56	636'437	60	662'864	57	634'035
dès 100'000	38	1'265'550	38	1'052'750	47	1'224'273	48	1'187'115
Total	1'685	6'028'150	1'691	5'932'497	1'751	6'083'675	1'777	6'062'975



TOTAL								
	2007		2008		2009		2010	
Revenus	Nombre	Montant	Nombre	Montant	Nombre	Montant	Nombre	Montant
0 - 40'000	3'729	3'655'216	3'671	3'468'993	3'792	3'337'613	3'781	3'354'810
40'001 - 80'000	2'352	12'220'578	2'387	12'545'960	2'389	12'172'594	2'383	12'055'257
+ de 80'000	951	14'508'663	1'015	15'273'745	1'010		1'056	15'122'893
Total	7'032	30'384'457	7'073	31'288'698	7'191	30'244'716	7'220	30'532'960



TOTAL								
	2007		2008		2009		2010	
Revenus	Nombre	Montant	Nombre	Montant	Nombre	Montant	Nombre	Montant
0 - 20'000	2'222	463'401	2'174	451'825	2'340	418'842	2'309	426'120
20'001 - 40'000	1'507	3'191'815	1'437	3'017'168	1'452	2'919'771	1'472	2'928'690
40'001 - 60'000	1'516	6'517'478	1'507	6'541'416	1'475	6'130'263	1'491	6'210'737
60'001 - 80'000	836	5'684'140	880	6'004'544	914	6'042'331	892	5'844'520
80'001 - 100'000	454	4'285'278	471	4'458'595	462	4'270'351	504	4'610'297
dès 100'000	497	10'223'385	544	10'815'150	548	10'463'158	552	10'512'596
Total	7'032	30'365'497	7'013	31'288'698	7'191	30'244'716	7'220	30'532'960



1.17. Déclarations d'impôts 2012

- 7'499 (7'463) déclarations d'impôts (DI)
- 113 (129) formules pour nouveaux contribuables envoyées dans le courant de l'année
- 1'082 (997) personnes taxées à la source

Le Bureau des impôts et du cadastre a transmis 10 demandes de remise d'impôts (17) au Service des contributions.

Année	DI envoyées	DI complémentaires Formules 120	Taxés à la source	Totaux
2002	7'013	388	338	7'739
2003	6'980	408	328	7'716
2004	7'002	384	341	7'727
2005	7'043	331	305	7'679
2006	7'025	304	402	7'731
2007	7'123	153	371	7'647
2008	7'284	125	387	7'796
2009	7'297	143	493	7'933
2010	7'424	116	738	8'278
2011	7'463	129	997*	8'589
2012	7'499	113	1'082*	8'694

* Y compris frontaliers payant de l'impôt à la source.

1.18. Commission des finances

La Commission des finances, présidée par M. Damien Christe, a tenu 9 séances au cours desquelles elle a préavisé les crédits et le budget soumis au Conseil de Ville.

1.19. Commission d'évaluation des valeurs officielles et locatives des immeubles

Durant l'année 2012, les estimateurs communaux, avec les estimateurs cantonaux, ont procédé à 106 estimations (91) à la suite de nouvelles constructions, de transformations, de travaux d'amélioration ou autres changements d'affectation. En plus des estimations ordinaires, les responsables ont procédé à une estimation de bâtiment agricole et une estimation de bar/restaurant/discothèque.

1.20. Encaissement des impôts

Statistiques

Afin de répondre à plusieurs interrogations sur l'encaissement des impôts et des éliminations, le Service financier publie ci-dessous les résultats de l'année 2005, laquelle sert de base et permet d'enregistrer les variations sur plusieurs années.

Récapitulation Personnes Physiques - PP 2005 au 31.12.2012						
Taxation provisoire	Variations	Taxation définitive revenu	Taxation définitive fortune	Taxation définitive total	Eliminations	Arrérages au 31.12.2012
20'844'733	583'081 + 2.80 %	20'119'777	1'308'037	21'427'814	-443'851 -2.07 %	103'386 0.48 %

Lexique :

Taxations provisoires : estimations, envoyées annuellement en décembre, et basées sur la taxation de l'année précédente.

Variations : à la suite de la taxation définitive, il y a soit des augmentations, soit des baisses par rapport à la taxation provisoire (cf. détails dans les comptes, chapitres 0911 et 0915).

Eliminations : ce montant englobe les remises d'impôts, décisions prises par la Recette de district (RD) à la suite de difficultés financières justifiées du contribuable et les non-encaissements, malgré les poursuites effectuées également par la RD.

Arrérages : solde des impôts à encaisser par la RD. Généralement, il s'agit de taxations qui font l'objet de recours auprès du Service des contributions ou du Tribunal cantonal, voire du Tribunal fédéral.

Les statistiques pour les années 2004 à 2010 sont à disposition au Service financier.

* * * * *

2. DEPARTEMENT DES AFFAIRES SOCIALES, DE LA JEUNESSE, DES ECOLES ET DU LOGEMENT

(Responsable : Mme Esther Gelso, conseillère communale)

Préambule

L'année 2012 a été riche en événements pour le Département des affaires sociales, de la jeunesse, des écoles et du logement. Pour répondre aux demandes, toujours plus nombreuses, la Ville a pu ouvrir une nouvelle structure d'accueil à la rue Jean-Prévôt.

Encore une grande première en Suisse, Delémont a organisé la Semaine sans télé. Une semaine riche en événements ludiques et culturels de toutes sortes et pour tous. Jeux, découvertes, jeux de pistes, contes, visites, etc., un beau succès pour le service ASJL.

Grâce à l'engagement de personnel en premier emploi, deux projets sont en cours d'élaboration, en collaboration avec le Bureau de l'intégration des étrangers du Canton, la ville de Porrentruy et Saignelégier. La qualité de l'accueil des nouveaux arrivants et la bonne utilisation du matériel de vote sont les deux points forts de ce mandat.

L'été 2012 a vu la première participation de la Ville aux Jeux internationaux des écoliers, à Daegu, en Corée du Sud. Les jeunes Jurassiens qui ont eu l'avantage de partir pour le bout du monde en sont encore émerveillés. Et comme ils ont laissé une très belle impression aux organisateurs par leur conduite et leur fair-play, la Ville a d'ores et déjà été invitée aux jeux d'hiver 2013 !

La fête de la solidarité intergénérationnelle et associative, dénommée Festival de Bambois, a été mise sur pied pour la première fois. Festival gratuit, il a mêlé activités pour petits et grands. Le département a initié le mouvement, dans le but avoué que cette manifestation soit reprise par les diverses associations à l'avenir. Là aussi, malgré une météo capricieuse, le concept a plu.

La fin de l'année a été encore plus intensive que les précédentes, avec le transfert de l'Autorité tutélaire qui est passée en mains cantonales au 1^{er} janvier 2013, ce qui a nécessité que tous les dossiers soient bouclés. Le service s'est ainsi séparé, comme prévu, de Mme Noémie Chiffelle Lachat, collaboratrice très appréciée qui a été engagée par la nouvelle Autorité cantonale de protection de l'enfant et de l'adulte.

2.1. Interventions déposées par le Conseil de Ville concernant le département

Etat d'avancement des motions et postulats

Pour le Département ASJEL, une seule pièce a été déposée et acceptée. Il s'agit du postulat 4.10/12 – « Sécurité des enfants dans la cour du Château », PLR, M. Christophe Günter. Le département y répondra lors de la séance du Conseil de Ville de fin avril 2013.

2.2. Logement

Le département a participé à Granges aux Journées du Logement. La volonté demeure, à moyen terme, de réaliser des logements sociaux mixtes à Delémont. Dans un autre registre, la chargée de mission a terminé son rapport sur les besoins en locaux des associations et sociétés locales et les fruits de ce travail seront présentés en 2013.

2.3. Aide sociale

Le Service ASJL a traité 149 (174) demandes de préavis à l'attention de l'Autorité cantonale d'aide sociale.

2.4. Mesures tutélaires

L'activité tutélaire comprend toutes sortes de mesures (tutelle, curatelle, retrait ou changement d'autorité parentale et/ou de garde, placement d'enfants, autorité parentale conjointe, etc.) qui visent la protection des adultes et des enfants.

Au 31 décembre 2012, le registre de l'Autorité tutélaire compte 311 dossiers (301 au 31 décembre 2011 et 169 en 1995). Le registre des tutelles comprend :

- 66 (66) tutelles officielles
- 21 (21) tutelles privées
- 106 (109) curatelles officielles
- 98 (85) curatelles privées
- 1 (1) conseil légal officiel
- 0 (0) conseil légal privé
- 0 (2) surveillances éducatives
- 19 (19) autorités parentales prolongées

17 (25) conventions d'entretien d'enfants ont été rédigées et proposées aux parents non mariés, conventions homologuées ensuite par l'Autorité tutélaire.

Parmi les curatelles privées figurent les curatelles de représentations, assumées par le responsable du service, chargé, dans le cadre d'actions en paternité, en désaveu et en divorce, de représenter les intérêts des enfants.

2.5. Allocations de fin d'année

Pour obtenir une allocation de fin d'année, le revenu AVS, pour une personne seule, était de Fr. 16'896.- et, pour un couple, de Fr. 22'623.-. La fortune déterminante était de Fr. 20'000.- pour une personne seule et de Fr. 30'000.- pour un couple, pour un impôt anticipé de Fr. 53.- pour une personne seule et de Fr.79.- pour un couple.

Ainsi, 183 allocations, pour un montant de Fr. 94'010.-, ont été versées, de même que 59 allocations à des personnes séjournant en home, pour un montant de Fr. 15'300.-, soit un total de Fr. 109'310.-.

2.6. Bourses et prêts

Des bourses d'étude ont été versées pour un montant de Fr. 114'621.- (Fr. 145'127.-). Des prêts pour Fr. 6'000.- ont été accordés, tandis que le remboursement s'est élevé à Fr. 5'700.-.

2.7. Commission des affaires sociales, de la jeunesse et du logement

La commission, présidée par Mme Marie-Jeanne Pont Moritz, a siégé 3 fois et a préavisé les affaires du département, en particulier le message à l'attention du Conseil de Ville portant sur la réalisation d'une nouvelle crèche à la rue Jean-Prévôt 8.

2.8. Commission de la jeunesse

La Commission de la jeunesse, présidée par M. Stève Farine, s'est réunie à une seule reprise pour faire un état des lieux et définir les projets à venir.

2.9. Agence communale AVS-AI

Au cours de l'année écoulée, toutes les tâches de l'Agence, organe auxiliaire et d'exécution de la Caisse de compensation du Canton du Jura, ont été exécutées selon les directives. Elles consistent notamment à affilier les personnes et les sociétés pour les cotisations AVS, contrôler les déclarations de salaires des employeurs, traiter les demandes d'allocations familiales pour les personnes sans activité lucrative, contrôler les formulaires relatifs aux prestations AVS-AI et à mener les entretiens liés aux demandes des prestations complémentaires à l'AVS et l'AI.

A la fin de l'année 2012, le nombre de bénéficiaires de rentes AVS-AI versées par la Caisse de compensation s'élevait à 1'771 (1'884), celui des bénéficiaires de rentes pour impotent à 114 (112) et celui des bénéficiaires de prestations complémentaires à 504 (826).

Quant au nombre des affiliés à la Caisse de compensation et à la Caisse d'allocations familiales (sociétés, indépendants, personnes sans activité), il s'élevait à 2'208 (2'008).

Agriculteurs	31
Employeurs	884
Indépendants + employeurs	451
Sans activité lucrative	817
Travailleurs sans employeurs	24
Total CCJU	2208
Fichier central (autres caisses)	544
Total Delémont	2752

Le 1^{er} février 2012, M. Pierre-André Künzi a été nommé préposé à 90 %. Le 1^{er} mars 2012, Mme Corinne Gagnebin a été nommée agente administrative à 40 % et, depuis le 1^{er} août 2012, le service accueille un apprenti de commerce. Le réviseur de la Caisse de compensation a constaté le parfait fonctionnement de l'Agence AVS-AI.

2.10. Office de l'emploi

Bilan

L'année 2012 fut sombre pour le chômage à Delémont, avec un taux passant de 7.3 % en janvier (433 demandeurs d'emplois) à 8.1 % en décembre (481). Les chiffres ci-dessous comprennent les chômeurs et demandeurs d'emploi.

Mois	DE	Taux DE (%)	Chômeurs	Taux chômage (%)
Janvier	433	7.3	315	5.3
Février	435	7.3	319	5.3
Mars	423	7.1	303	5.1
Avril	408	6.8	283	4.7
Mai	382	6.4	258	4.3
Juin	385	6.5	267	4.5
Juillet	399	6.7	274	4.6
Août	400	6.7	276	4.6
Septembre	408	6.8	278	4.7
Octobre	419	7.0	276	4.6
Novembre	438	7.3	278	4.7
Décembre	481	8.1	337	5.6
Moyenne	418	7.0	289	4.8

Inscriptions à l'Office communal de l'emploi

484 personnes se sont inscrites à l'Office communal de l'emploi. Les mois les plus lourds ont été octobre, avec 58 personnes, et novembre, avec 61 personnes, pour une moyenne de 40.
485 annulations de dossiers sont parvenues à l'Office de l'emploi des ORP.

Préavis communal

L'Office communal de l'emploi a transmis au Service de l'action sociale, après étude des dossiers, un préavis favorable pour contrats d'insertion de 24 personnes.

Allocation d'incitation à la formation – AIF

Depuis l'entrée en vigueur, au niveau fédéral, de la 4^e révision de la loi sur l'assurance-chômage en 2011, un grand nombre de chômeurs se sont retrouvés du jour au lendemain sans droit à des allocations. Devant la menace de voir débarquer massivement à l'aide sociale des chômeurs en fin de droit, les Autorités delémontaines ont décidé de réagir et d'innover avec l'instauration d'une allocation d'incitation à la formation (AIF), qui est une première romande. En vigueur depuis la fin du mois de juin 2011, elle propose un soutien financier aux personnes sans droit de chômage – à l'aide sociale ou non – afin de leur permettre de mener un projet de formation (de base ou continue) censé les aider à (re)trouver une activité rémunérée. Principal public cible : les jeunes sans formation ou en rupture.

En 2012, trois projets AIF ont été acceptés sur proposition d'une commission composée d'un membre de Partenaires pour l'emploi (PPE), d'un représentant de l'Office régional de placement (ORP), d'un représentant des Affaires sociales, de l'employé de l'Office de l'emploi, du chef de service et de la cheffe du département.

Collaboration avec les associations, institutions, administrations

L'Office communal de l'emploi collabore avec PPE, les caisses de chômages UNIA, SYNA, CCI (Caisse interprofessionnelle), la Caisse publique, les ORP, le Prud'hommes, le SSRD, le Service de l'action sociale, Sibir'elles, le COSP, le Service de la statistique cantonale, la Commission coordination politique de jeunesse, les Offices communaux de l'emploi, etc.

2.11. Maison de l'Enfance

Objectifs et évaluation récente

- Regrouper les différents sites, loger dans des locaux adaptés, créer des places d'accueil, améliorer l'espace à la Gar'onze, régler un problème de sécurité dans l'espace extérieur de la Dorlotine

L'organisation inter-sites confirme que l'économie de temps et la gestion optimale des groupes d'enfants ne peuvent se faire tant que la Maison de l'Enfance est dispersée. Les listes d'attente démontrent toujours plus que le besoin en places d'accueil supplémentaires est une évidence. Un rapport général sur l'état des lieux et sur l'urgence de trouver une solution pour les 2 bâtiments de l'avenue de la Gare a été remis au Conseil communal en 2012.

Evaluation des besoins, couverture de ceux-ci et lacunes

- Regroupement des différents sites et locaux adaptés, création de places d'accueil supplémentaires et personnel d'intendance (conciergerie, travaux de lingerie et rangement des cuisines) en suffisance

Problèmes rencontrés et recherche des mesures

- Liste d'attente importante
- Cahier des charges des éducatrices à revoir - temps de travail hors présence enfants insuffisant
- Nombre de personnel d'intendance et ouverture partielle de l'UAPE de Jean-Prévôt à revoir
- Passage des placements POC ou PET qui ont passé de 6 mois à 4 mois
- Gestion des groupes et passage des enfants d'une institution à l'autre en cours d'année et amélioration de l'accueil des écoliers
- Locaux de l'avenue de la Gare 11 et 15 inadaptés
- Espace des changes à la Dorlotine et à la Ludovie pas adapté (ergonomie, hygiène et autonomie)
- Espace extérieur de la Dorlotine pas sécurisé
- Transports dans les classes enfantines, nouveaux horaires d'école (Harmos)

2012 a marqué les 20 ans de professionnalisation de la Gar'onze. Afin de fêter l'événement, une porte ouverte a été organisée dans les 7 sites. Différentes activités correspondant à la ligne pédagogique de la Maison de l'Enfance, ainsi qu'un concours, ont été proposés aux visiteurs. Une exposition retraçant l'histoire de la Maison ainsi qu'une maquette construite par les enfants des différentes UAPE étaient présentées dans le hall de l'Hôtel de Ville.

Un autre élément marquant de l'année 2012 a été l'ouverture d'une nouvelle unité d'accueil pour écoliers à la rue Jean-Prévôt. Avec une capacité de 12 places, elle a permis d'accueillir une trentaine d'enfants supplémentaires, âgés de 4 à 8 ans. Malheureusement le Canton n'a pas autorisé l'ouverture à 6h30 tous les matins. Les enfants sont accueillis à la Gar'onze 3 matins, ce qui n'est pas idéal pour eux. Citons également la pérennisation du Service d'accueil extrascolaire (SAE) par le Canton et l'élargissement des heures d'ouverture pendant les vacances scolaires. La Gar'onze complète toujours les heures d'ouverture le matin avant l'école.

Les éducatrices des différents sites suivent régulièrement des supervisions d'équipe, lesquelles sont utiles et appréciées à l'unanimité, notamment dans la gestion de situations d'enfants délicates ou à risque. D'autres formations sont suivies par le personnel et la volonté de travailler en réseau a conduit à participer à des rencontres entre parents, enseignants, SSR, CMP, AEMO ou classes spéciales, lorsque cela est jugé nécessaire pour le développement de certains enfants ou lors de situations sociales difficiles.

Le personnel chargé des tâches de conciergerie, d'entretien du linge et de rangement ne suffit pas. Le tournus de personnes en PET ou en POC, bien qu'apportant une aide certaine, est lourd à porter au fil des ans. Les stagiaires, et parfois le personnel éducatif, font des tâches de ménage qui ne leur sont pas attribuées.

Quelques chiffres

Quelque 364 enfants ont séjourné à la Maison de l'Enfance. Le taux d'occupation annuel effectif (et non d'inscriptions) est de 70 %. Il est environ de 60 % durant les périodes de vacances scolaires et de 80 % le reste de l'année. Les absences s'expliquent entre autres par les maladies, les congés maternité et le chômage. Les absences autres que maladie sont facturées soit entièrement, soit par une taxe de réservation.

Nurserie la Dorlotine

Environ 68 enfants y ont été accueillis, dont 24 nouveaux bébés. Une nouvelle organisation a été mise en place depuis août, ce qui permet aux enfants de rester 2 ans dans le même groupe. Cette continuité leur est bénéfique et est également très appréciée par les parents. Cette manière de faire sera pérennisée.

Le manque de place à la Ludovie oblige à accueillir les enfants parfois jusqu'à 2 ans et demi, alors que l'âge limite est fixé à 2 ans et que l'aménagement des locaux se prête mal à des enfants plus grands. La situation a été améliorée en transformant la salle de bain du 1^{er} étage : lavabo à hauteur d'enfants et marches d'accès à la table à langer. L'espace vital y fait toujours cruellement défaut. Le jardin n'est pas sécurisé. Une barrière devient indispensable.

Crèche la Ludovie

112 enfants ont transité par la Ludovie ; 23 enfants sont venus de la Dorlotine ; 10 nouveaux enfants qui étaient en liste d'attente ont pu venir à la Ludovie ; 20 enfants sont partis pour la Gar'onze ou Moréfont ; 19 enfants ont quitté la Ludovie (habitaient à l'extérieur, plus besoin des services, déménagement).

Personnel

Le personnel de la Ludovie a suivi des cours et formations durant cette année et participe régulièrement aux colloques internes.

Les objectifs et valeurs de la Ludovie sont régulièrement rediscutés

Les apprentissages de la vie se font à travers le jeu et le bien-être des enfants est privilégié. Le développement et l'autonomie sont favorisés grâce aux différentes activités et gestes de la vie quotidienne. Des promenades et des sorties journalières sont organisées. De plus, afin de promouvoir le mouvement en collectivité, la Ludovie dispose du Label Youp'là bouge (crèche en mouvement) ainsi que de la salle de gymnastique du Château le mercredi après-midi.

De façon régulière, la Ludovie organise des activités, en collaboration avec la Ludothèque et la Bibliothèque, notamment la sortie « grande promenade de fin d'année », moment très enrichissant pour les enfants et les éducatrices et très apprécié des parents. De plus, les enfants ont confectionné des costumes de carnaval pour le cortège, ont participé à la traditionnelle chasse aux œufs de Pâques ou au pique-nique canadien pour les parents et les enfants, ainsi qu'à la fête de Saint-Nicolas.

Unités d'accueil pour écoliers Gar'onze, l'Orangerie et Jean-Prévôt

Près de 234 enfants ont transité par ces 3 sites. Tous fréquentent 10 classes de 1 et 2 pH (enfantines), 7 classes de 3^e pH, 7 classes de 4^e pH et 2 classes de transition, ce qui représente des variétés d'horaire parfois difficiles à gérer. Les autres enfants sont répartis dans plusieurs classes de la 5^e à la 6^e année.

L'organisation des trajets dans les classes enfantines reste un souci quotidien. L'harmonisation des horaires scolaires, liée à l'entrée en vigueur du concordat Harmos, n'a apporté que des améliorations partielles dans l'organisation. Les 30 minutes d'accueil du matin facilitent grandement l'organisation. La pause de midi raccourcie a encouragé à demander l'aide du bus scolaire. Dès lors, un arrangement parfait a été trouvé avec l'école pour les trajets de midi et de 15 h 20 depuis l'école des Arquebusiers, accompagnés systématiquement par un adulte de la Gar'onze.

L'aménagement des locaux pour une utilisation la plus judicieuse possible s'est concrétisé par un déménagement interne où les vestiaires des enfants les plus jeunes se situent maintenant au sous-sol, ce qui supprime malheureusement la salle de mouvement.

Le camp d'automne a à nouveau eu lieu au Creux-des-Biches avec 21 enfants. Les fêtes traditionnelles telles que le souper canadien en été et l'apéro de fin d'année ont rencontré une nouvelle fois un vif succès.

Centre de vie enfantine de Morépoint

Près de 70 enfants ont transité par le CVE de Morépoint. Après cette première année d'activité, les besoins de chaque tranche d'âge ont été évalués. De manière générale, les salles de chaque groupe sont meublées et aménagées en fonction des apprentissages et acquisitions à stimuler chez les enfants. Le matériel manquant a été listé pour répondre de la manière la plus adéquate aux besoins spécifiques de chaque âge, tout en privilégiant la qualité plutôt que la quantité. A noter l'arrivée d'un éducateur et le fait qu'une présence masculine est incontestablement appréciée.

La sécurisation du jardin permet d'en profiter. Toutefois, un accès direct avec une arrivée d'eau (hydratation, élément de jeu, bien-être en été, etc.), et une surface ombragée manquent pour pouvoir profiter pleinement de cet espace. La cave ne permet pas l'entreposage de denrées alimentaires en raison de problèmes d'humidité.

Différentes fêtes et manifestations ont eu lieu, notamment une porte ouverte, la fête de Saint-Martin avec la participation des familles qui ont pris part au cortège des lanternes jusqu'au passage du « vrai » saint Martin, apparu pour l'occasion.

Le travail administratif octroyé, hors présence enfants, est insuffisant notamment pour : observations et suivis quotidiens (prévention), retranscription des observations, réunion avec les parents, colloques, supervision, suivi des stagiaires, projets et activités pédagogiques, aménagement des locaux, contact avec les différents réseaux sociaux, présence journalière et feuille du jour, transmissions, informations lors du changement d'équipe.

2.12. Service d'accueil extrascolaire

Inscriptions

41 enfants ont transité par le Service d'accueil extrascolaire (SAE) et l'augmentation du nombre d'inscriptions a permis la pérennisation du service. Deux stagiaires, dont un civiliste, ont pu effectuer leur formation au SAE cette année. Ces stages permettent de répartir les enfants en plusieurs groupes et rendent leur quotidien plus agréable.

Activités réalisées

Patinoire, bowling, cinéma, badminton, minigolf, piscine, jeux extérieurs, activités créatives (silhouette en carton des enfants, etc.), activités cuisines, ping-pong, baby-foot, séances photos, bibliothèque, ludothèque.

Comme certains enfants fréquentant le SAE arrivent à l'âge de 12 ans, quelques activités en relation avec l'Espace-Jeunes ont été organisées. La différence d'âge et de centres d'intérêt n'a pas justifié le renouvellement de l'expérience dans l'immédiat. Toutefois, il n'est pas exclu de l'envisager à nouveau avec un autre groupe d'enfants.

2.13. Espace-Jeunes

Bon bilan pour l'année 2012, malgré l'arrêt de travail prématuré de l'animateur, M. Pascal Cortat. Quelques projets d'envergure ont été menés, comme un camp d'une semaine au bord du lac de Neuchâtel et une participation des jeunes au slowUp dans le but de financer ledit camp. Côté communication, l'Espace-Jeunes a profité des talents de Mme Léandre Ackermann afin de réaliser une brochure de présentation sous forme de BD, et créé un compte Facebook qui s'avère très efficace pour assurer un contact permanent avec les jeunes et les tenir informés des activités.

Outre la désormais traditionnelle grande fête d'Halloween, qui a été à nouveau un grand succès avec environ 180 participants, l'Espace-Jeunes a eu plus de 130 participants au loto de février. Il a mis en place plus de 120 activités tout au long de l'année, soit une dizaine par mois en moyenne.

Le vendredi 1^{er} juin une soirée en cabane a été organisée, succès atteint avec 35 jeunes de Delémont et Bassecourt. La semaine du 19 novembre, l'Espace-Jeunes a été présenté dans toutes les classes secondaires de Bassecourt. Les élèves ont mis en place une soirée bowling et disco à l'Espace-Jeunes avec plus d'une vingtaine de participants.

De plus, l'Espace-Jeunes réalise avec les jeunes toutes sortes de bricolages (bougies, déco Espace-Jeunes, cadeaux, portemonnaies, etc.). Durant le début de l'année, des étudiants en soins infirmiers ont participé à une démarche de santé communautaire au sujet de l'alimentation et du goûter. En collaboration avec le Madep, une soirée filles a été mise en place. L'Espace-Jeunes a eu l'occasion de faire parler de lui en collaborant avec des organisateurs de différentes manifestations dont la Semaine sans télévision, le passeport vacances (soirée loup-garou avec 17 jeunes), la Journée portes ouvertes en vieille ville (jeu de piste), le festival de Bambois (animation tag et graff), la Braderie de Porrentruy (concours Guitar Hero) et la fête des 10 ans de l'association Evidanse (stage de danse gratuit avec les 9zcrew).

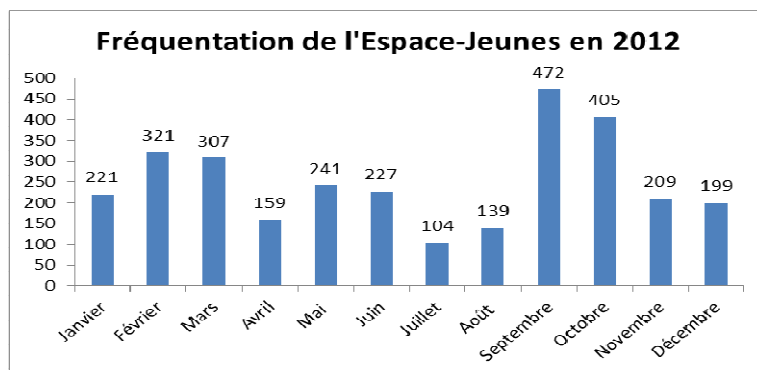
Objectifs 2013

- Bénéficier de supervisions régulières ; maintenir le respect dans les locaux ; favoriser la mise en place de projets proposés par les jeunes ; organiser une soirée de prévention ; faire connaître l'Espace-Jeunes dans la vallée de Delémont

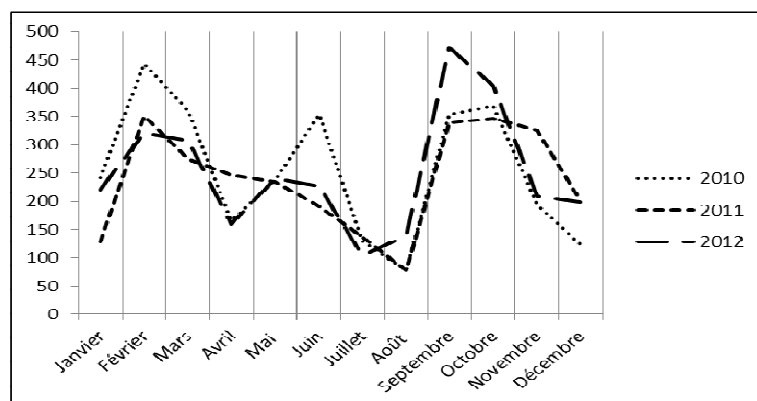
Statistiques 2012

L'Espace-Jeunes est ouvert 4 jours par semaine. Concernant les vacances, un équilibre est à trouver entre la demande des jeunes et les heures supplémentaires. Voici un résumé des ouvertures pour l'année écoulée :

Janvier : 17 jours d'ouverture, 10 animations
 Février : 17 jours d'ouverture, 11 animations
 Mars : 18 jours d'ouverture, 11 animations
 Avril : 9 jours d'ouverture, 7 animations
 Mai : 16 jours d'ouverture, 10 animations
 Juin : 18 jours d'ouverture, 10 animations
 Juillet : 8 jours d'ouverture, 5 animations
 Août : 10 jours d'ouverture, 4 animations
 Septembre : 17 jours d'ouverture, 8 animations
 Octobre : 18 jours d'ouverture, 10 animations
 Novembre : 18 jours d'ouverture, 7 animations
 Décembre : 12 jours d'ouverture, 3 animations



L'Espace-Jeunes connaît une légère hausse de fréquentation tout au long de l'année, avec quelques pics spectaculaires suite aux visites des locaux par les classes scolaires. Chaque jour d'ouverture, les jeunes doivent signer une feuille de présence, ce qu'ils ne font pas tous... Certains chiffres sont donc approximatifs. La fréquentation est donc légèrement plus importante en réalité, avec plus de 3'000 visites par année.



Les fréquentations les plus basses se situent pendant les vacances de Noël, de Pâques et d'été. Un mercredi après-midi de septembre, un nombre d'entrée record a été obtenu avec plus de 53 jeunes. Globalement, l'année 2012 peut être qualifiée de bonne.

2.14. Colonie du Creux-des-Biches

La Colonie du Creux-des-Biches a un nouveau président, en la personne de M. Paul Fasel, ainsi qu'un nouveau comité.

Grâce à la redistribution des rôles entre le Service des affaires sociales et l'association, en 2011, la gestion des colonies est plus efficace. En revanche, le peu d'inscriptions pour la deuxième colonie a contraint l'association à la supprimer. Une campagne de publicité sera lancée en 2013, pour assurer la tenue des deux séjours.

La colonie, dirigée par Mme Emilie Singer (du 9 au 20 juillet), s'est déroulée dans de parfaites conditions avec un total de trente participants.

2.15. Conseil delémontain des Jeunes

La législature 2011-2012 s'est terminée sur un bilan positif. Une trentaine d'élus (1/3 de filles et 2/3 de garçons âgés de 12 à 16 ans) se sont répartis dans 4 commissions, selon leurs centres d'intérêts. Ces groupes ont travaillé sur différents projets :

- la commission « Alpha » a proposé une soirée disco pour les élèves de 6^e année. Une occasion de fêter la fin de l'école primaire. Environ 80 jeunes se sont défoulés sur la piste du Stage Club lors d'une soirée spéciale avec DJ Hakim. Les participants ont aussi pu déguster les spécialités culinaires des jeunes de la commission. La soirée s'est déroulée dans une très bonne ambiance ;
- la commission « Skate Park Project » désire trouver un nouvel emplacement pour le skate park qui est à l'étroit dans le lieu actuel (sous le pont de la RDU). Pour cela les jeunes ont entrepris différentes démarches : ils ont écrit au Conseil communal et ont récolté des signatures auprès d'adultes et d'enfants de la région. La presse régionale a suivi de près cette action. Grâce à cela, un groupe de travail sera mis sur pied par le Département de la culture et des sports ;
- pour se faire connaître, les jeunes du groupe CREWPION ont fait des démonstrations de « trottirider » à la rue de la Constituante, lors du slowUp, devant un public intéressé. De plus, le halfpipe a été rénové car les planches étaient en mauvais état ;
- le groupe « Miss panthère » a organisé un jeu en forêt sur la base du jeu télévisé « Koh Lanta ». Ce groupe, constitué uniquement de filles, a donc concocté un certain nombre d'épreuves, allant du jeu de piste à la découverte d'objets à l'aveugle. A la fin de chaque jeu, un participant était éliminé. Finalement il ne restait plus que 4 concurrents. Pour les départager, les filles ont décidé d'aller à « Aventure Jura-Parc » à Rebeuvelier, une journée très ensoleillée que les participants ont beaucoup appréciée ;
- le groupe « Décos Vieille-Ville » a, quant à lui, organisé un concours de vitrines dans le but de dynamiser un peu la Vieille Ville. Le thème donné était « verre et ses homophones », une dizaine de boutiques ont accepté de jouer le jeu et de décorer leur vitrine sur ce thème, et avec l'objet imposé, à savoir un mini T-shirt avec le logo du CDJ. La population était ensuite invitée, via le site internet de la commune, à voter pour sa préférée. Le salon de coiffure Maryline, sise rue de la Préfecture, a remporté ce concours.

Mme Christine Flury, animatrice depuis de nombreuses années, a cessé son activité à la fin de la législature. Elle a été remplacée dès le début de la législature 2012-2013 par Mme Manon Zürcher. Les 4 commissions ont apprécié leur sortie annuelle, à Zurich et Alpamare. Il est à souligner que lors des 4 plénums, tous les projets ont été acceptés et que le budget du CDJ a été respecté.

2.16. Ecoles primaires et enfantines

L'école en chiffres – Effectifs

Ecole enfantine 1-2P	12 classes	247 élèves
3ème	6 classes	121 élèves
4ème	7 classes	142 élèves
5ème	6 classes	108 élèves
6ème	5 classes	109 élèves
7ème	6 classes	115 élèves
8ème	6 classes	111 élèves
Transition	2 classes	29 élèves
Total	50 classes	982 élèves

Les élèves des classes de soutien sont partiellement intégrés dans les classes primaires ordinaires.

Bâtiments scolaires

Deux écoles principales : Château et Gros-Seuc.

Autres écoles : Traversins, Moissons, Arquebusiers, Morépont, Temple, Carrières, Franche, Pervenches et Pelletiers.

Personnel

Dix-huit maîtresses d'école enfantine, 39 titulaires de classe à l'école primaire, y c. duos, 5 titulaires de classe de transition ou de soutien, 14 enseignants auxiliaires, 6 maîtresses de devoirs surveillés, 3 maîtres de langue et de culture étrangère, 4 maîtresses d'ACT.

Personnel administratif

Une secrétaire, 1 apprenti.

Personnel technique

Cinq concierges, un chauffeur de bus, un coursier, un patrouilleur, un informaticien à 50 % et un intervenant socio-éducatif à 50 %.

Mouvement de personnel

- Démission (retraite, pré-retraite, réorientation professionnelle) de Mmes Zoéline Maeder, Elisabeth Fringeli, Elisabeth Pastore, Elisabeth Queloz, Monique Schaffter, Danielle von Niederhäusern, Samuel Bouille, Daniel Girod, Léonard Gogniat, Guillaume Lesniak
- Mme Anne-Marie Chappuis a été engagée à 50 % en tant que co-titulaire d'une classe
- Mme Cristina Moreno a pris une demi-classe de 1-2P
- Mme Laurence Droz a pris la tête de la 3e classe de transition (supplémentaire) sise au Gros-Seuc
- Mmes Aline Erdem, Crystelle Jeannotat, Marion Hulmann, Célia Lovy ont repris une classe en 3 ou 4P
- M. Isen Avduli fonctionne comme patrouilleur et coursier
- M. Angel Manuel Valina a remplacé M. Jean-Marc Bilat en tant que chauffeur du bus scolaire

Bâtiments

- Finalisation de l'étude du projet de place de sports et de jeux au Gros-Seuc : démarche participative des élèves et des enseignants
- Réforme de la mise à ban des aires scolaires
- Installation d'une classe 1-2P au Châtelet et d'une classe et demie pour l'enseignement des ACT
- Libération des locaux utilisés par le Collège (Châtelet et Gros-Seuc)

Tic

- Sept séances ont été tenues par le groupe « Pilotic »
- Une expérience dans l'utilisation des tablettes numériques été lancée dans les classes de Mme Eloïse Queloz et M. Philippe Rossinelli
- Participation de plusieurs classes au Cyberdéfi
- Discussion et projet de mise en place de Cloée

Activités extrascolaires

- Ventes diverses : Mimosa, timbres Pro Juventute et Pro Patria, Ecus d'or, œillets, journaux de carnaval, insignes FDP
- Paléojura : chantiers didactiques
- Bataille des livres
- Marche d'automne pour toutes les classes, nettoyage de la nature, journées des Jeux d'agilité
- Coupe Crédit Suisse, action « Mets tes baskets »
- Cortège de Carnaval, cirque Starlight et cirque Knie

Education

- Education nutritionnelle, sexuelle, routière
- Journée « Oser tous les métiers »
- Journée de formation des enseignants autour de l'outil informatique
- Sensibilisation et formation de tout le corps enseignant au PER (Plan d'étude romand)
- Mise en place d'un conseil de direction composé de l'infirmière scolaire, de la médiatrice, de l'intervenant socio-éducatif, de la vice-direction et de la direction. Mandat : examen et suivi des situations d'élèves difficiles (une trentaine de cas)
- Accueil de 4 stagiaires alémaniques dans les classes et logés chez les enseignants
- Campagnes de distribution de pommes et de lait
- Etude de l'intervention de l'Association Action Innocence dans l'école ; prévention en matière d'utilisation d'internet

Commission des écoles primaire et enfantine

Cette commission, présidée par Mme Sylvianne Suvat, a siégé à 9 reprises et a traité les dossiers particuliers suivants :

- réorganisation des locaux scolaires
- dépôt du projet de nouvelle construction scolaire aux Arquebusiers
- assainissement du bâtiment Traversins
- sécurité dans la cour du Château
- organisation des classes et répartition des élèves
- participation au groupe de travail consacré à l'accueil des enfants allophones
- approbation des courses scolaires
- approbation des cours facultatifs
- visites des classes
- participation aux groupes permanents Pilotic et Radix (enseignants et délégués CE)

* * * * *

3. DEPARTEMENT DE LA CULTURE, DES SPORTS ET DE L'INFORMATIQUE

(Responsable : M. Damien Chappuis, conseiller communal)

Préambule

L'année 2012 a été marquée par trois innovations réalisées par le Service de la culture et des sports. Dans l'ordre chronologique, un événement tout public a rassemblé plus de trois cents personnes à la Halle des Expositions au mois de mars, la première édition des « Grandes rencontres » avec la venue du footballeur Alexander Frei qui a répondu aux questions des journalistes, des adultes et des enfants durant plus d'une heure. Une liste d'invités potentiels des milieux culturels et sportifs a été dressée avec l'objectif de mettre sur pied deux à trois grandes rencontres annuellement.

Avec l'arrivée des beaux jours, la piscine de plein air a accueilli un grand nombre de nouveautés (mobilier, parasols, chaises longues, toboggan à la pataugeoire et kiosque) et des animations variées avec des cours de zumba, des séances de massage, des spectacles de clowns mais aussi, et surtout, le lancement de l'opération « Livres à l'eau », fruit de la collaboration entre les équipes du Centre sportif et de la Bibliothèque municipale. Cette initiative, qui permet aux petits et grands d'emprunter gratuitement des livres autour des bassins, a connu un énorme succès et sera reconduite en 2013.

Malgré sa petite taille à l'échelle mondiale, Delémont a intégré le cercle restreint des villes invitées aux Jeux internationaux des écoliers. Aux côtés de cités telles que Los Angeles, Athènes, New Dehli, Séoul, Pékin, Cleveland, Bratislava, Hong Kong ou encore Reykjavik, la délégation jurassienne composée de 21 athlètes de moins de 15 ans a pu vivre un événement extraordinaire en juillet, en Corée du Sud, à Daegu.

3.1. Interventions déposées par le Conseil de Ville concernant le département

Etat d'avancement des motions et postulats

L'état d'avancement des motions et postulats acceptés par le Conseil de Ville et qui concernent le département est le suivant :

Intervention	N°	Titre	Suivi
Postulat	4.16/11	Pour des manifestations plus vertes en Ville de Delémont	En cours d'étude
Postulat	4.02/12	Pour de la vaisselle réutilisable consignée dans les bars de Delémont	En cours d'étude
Motion	5.24/11	Le tableau d'affichage de l'Hôtel de Ville sur le site internet de la Commune	En cours d'étude
Motion	5.10/12	Une politique culturelle cohérente	En cours d'étude

3.2. Sports

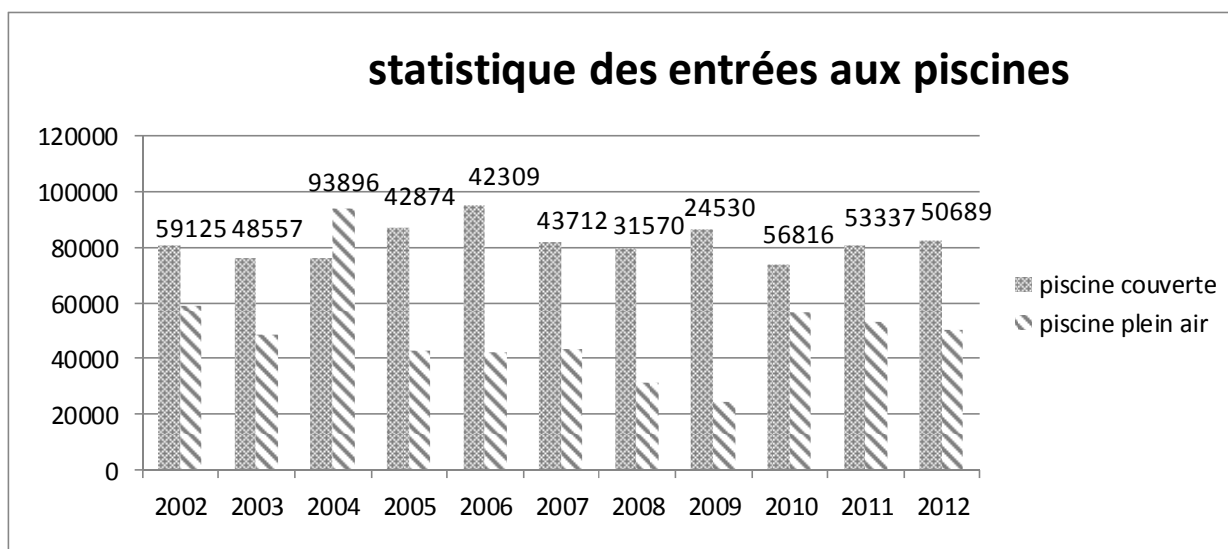
Commission des sports

M. Christian Wirz a quitté la présidence de la Commission des sports et M. Alain Steger l'a remplacé pour la fin de la législature.

La commission s'est réunie à 4 reprises. A l'intention de l'Exécutif, elle a donné son préavis sur les propositions de désignation des mérites sportifs et a également préavisé favorablement le crédit de Fr. 1'700'000.- pour l'adaptation du stade de la Blancherie aux normes exigées par la Swiss Football League.

Centre Sportif la Blancherie et les Prés-Roses

Piscines



Centre sportif (salles de sport et stade)

Le personnel du Centre sportif a accueilli 103 manifestations, durant les week-ends, dans les salles de sports ou sur le stade d'athlétisme.

La piscine de plein air a offert des innovations très appréciées : l'entrée a été améliorée, le restaurant et sa terrasse ont été réaménagés avec un nouveau mobilier et un nouveau self-service plus pratique. Côté confort, les familles disposent d'un espace réservé à côté de la pataugeoire avec kiosque à boissons à proximité. Chaises-longues, canapés-lits, grands parasols et nouveau toboggan pour les tout-petits complètent le décor de cet espace de détente.

3.3. Culture

Commission de la culture

La Commission de la culture, présidée par Mme Marie-Anne Rebetez, s'est réunie à 6 reprises. Pour le Prix d'encouragement de la culture et des sciences, elle a retenu M. Meidi Zitouna, en reconnaissance de son talent de beatmaker, compositeur, producteur et deejay, dans le domaine des musiques actuelles. Pour le Mérite delémontain, la commission a proposé M. Dr Pierre Philippe.

Manifestations

Un nombre record de manifestations se sont déroulées en 2012. Voici la liste des manifestations particulières et nouvelles qui ont été organisées, la plupart pour la première fois, sur le territoire :

- Matches de Coupe d'Europe du VFM à la Blancherie (1 en janvier, 1 en février)
- Passage du Tour de Romandie et du Tour de Suisse (avril, juin)
- Tournage du film *Win Win* (avril à juin)
- Journées didactiques AXA Assurance (patinoire, juin)
- Journées portes ouvertes du Centre de Renfort (juin)
- Manche du Swiss Dogs Trophy (juin)
- Pride Jura (juin)
- Opéra *Nabucco* (juillet)
- Cirque FahrAway (août)
- Coupe d'Europe d'Inline Hockey (août)
- Préparation d'Athlétissima (août à la Blancherie)
- Concert de soutien de l'EJCM (septembre)
- Ville Portes Ouvertes (septembre)
- Réouverture du SAS (septembre)
- 200^e du Collège de Delémont (septembre)
- 20 ans de Régiogaz (septembre)
- Fête de Bambois (septembre)
- Portes ouvertes du Bibliobus (septembre)
- Exposition de la DDC (octobre)
- Exposition centrale solaire suisse (octobre)
- Exposition et concert Emir Kusturica (novembre)
- Porte ouverte de la Maison de l'Enfance (novembre)

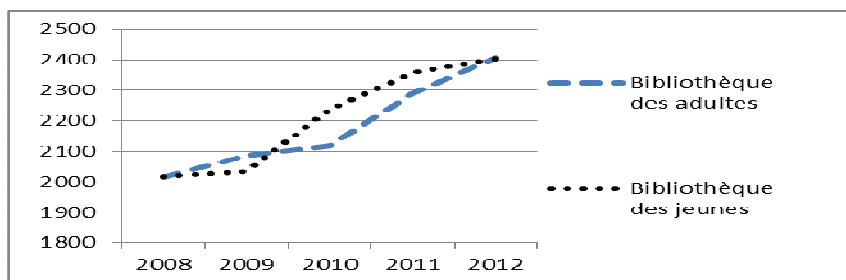
Cela représente donc plus d'une vingtaine de nouvelles manifestations pour l'année, la plupart uniquement en « one shot », auxquelles il faut rajouter les événements suivants, organisés ou coproduits par la ville :

- Conférence d'Alex Frei (mars, organisée par le service)
- Semaine sans télévision (mars, organisée en partie par le service)
- Fête de la Ville (juin)
- 1^{er} Août (avec un nouveau gérant pour la cantine)
- Braderie de Porrentruy (août, Delémont invitée d'honneur)
- Notes d'Equinoxe (septembre)

3.4. Bibliothèque municipale

En 2009, le Conseil communal décidait le regroupement des deux bibliothèques dénommé Bibliothèque municipale. La nouvelle vision de la Bibliothèque municipale place les utilisateurs au centre et s'appuie sur un fonctionnement en réseau, qui favorise les échanges et le travail en équipe. Avec ces choix, le Conseil communal avait la volonté de garantir le maintien des prestations, de relever les défis futurs du monde de la lecture et de réaliser des économies grâce à une gestion rationalisée.

En 2012, la Bibliothèque municipale a battu tous ses records : elle effectue toujours plus de prêts et accueille encore plus de lecteurs ; ses locaux ont été agrandis et la collaboration avec les écoles est fructueuse ; ses horaires d'ouverture ont été élargis et adaptés aux besoins du public ; elle propose des animations diversifiées et originales ; elle dispose d'une collection actuelle et d'un personnel compétent. La réunion des bibliothèques dans une unité administrative unique a permis de disposer d'une structure cohérente et réactive, particulièrement précieuse pour l'intégration dans le réseau RBNJ/RERO, l'organisation d'animations extérieures du type "Livres à l'eau", la gestion des permanences de prêt, les disponibilités pour la formation continue ou les engagements extérieurs.



Exemple d'indicateur en hausse : les lecteurs actifs de 2008 à 2012

Animations

Le programme 2012 a été riche et multiple : l'année a débuté sous l'angle de l'écologie avec l'exposition « Le climat en danger », avant d'aborder le thème de la « Lecture d'enfance » en février et le dossier complexe de « La schizophrénie » en mars. Les lecteurs ont ensuite découvert l'univers poétique du « Slam » en mai. En collaboration étroite avec l'Association jurassienne d'accueil des migrants (AJAM), la Bibliothèque a inauguré en juin un espace « Migrants » et l'exposition « Sans vous ? Sans elle ? Sans eux ? Sans lui ? Sans toi ? », portraits de migrants par le photographe Pierre Montavon. L'année s'est close sur une note nostalgique en présentant une exposition d'affiches publicitaires entre 1900 et 1950.

Avec ses rendez-vous mensuels, le cycle des contes a ravi : en janvier, écoute émerveillée des contes sur le thème de « La neige » (Isabelle Laville) ; en février, dégustation de contes gourmands « De sucre, de sel et d'eau » (Danielle Eberlin) ; en mars, évasion avec les mots et les notes de « Contes en musique de notre enfance » (Séverine Nussbaum et Suzanne Kallmeyer) ; en avril, voyage grâce aux « Contes du Congo de la tradition orale » (Kasongo Mutombo). Le vendredi 9 novembre 2012, le hangar des sapeurs-pompiers de Delémont a accueilli plus de 200 personnes autour de contes « Tout feu, tout flamme ». De la salamandre sortie des cendres au souffle de braise du dragon, l'Isa, conteuse de Montbéliard, a captivé petites et grandes oreilles à l'occasion de la Nuit du conte, avec la complicité généreuse du Corps des sapeurs-pompiers de Delémont.

De plus, le 27 janvier 2012, la Bibliothèque municipale a collaboré avec le Musée jurassien d'art et d'histoire et le Cercle littéraire de la Société jurassienne d'émulation à la soirée littéraire « La crête bleue de Katarina Zimmermann ». Le 26 juin 2012, les locaux ont été mis à disposition pour une conférence publique de Mme Erika Volkmar sur l'identité de genre dans le cadre de la Pride Jura 2012. En octobre, deux spectacles de contes africains ont été présentés, sous le signe de la manifestation « Contes et compagnie ». La Bibliothèque a contribué à la Semaine sans télévision par le biais de lectures quotidiennes, a participé à plusieurs prix littéraires (Enfants et Chronos), à la journée « Delémont Ville portes ouvertes » du 8 septembre 2012 et aux animations d'Halloween avec l'Espace-Jeunes. Enfin, de nombreuses tables thématiques ont animé le service de prêt : de l'Egypte ancienne aux comédies romantiques, de la littérature japonaise au parfum, de l'humour au cinéma muet, de la santé mentale à l'écrivain Biz, de la Semaine de la lutte contre le racisme aux journaux intimes.

Sous la loupe : la 1^{ère} édition de l'animation « Livres à l'eau » a été une réussite totale grâce à l'excellente collaboration entre l'équipe de la Bibliothèque municipale et le personnel du Centre sportif : taux exceptionnel de mise en place de l'animation (44 jours d'ouverture sur 50 possibles) avec une météo favorable ; très belle fréquentation du stand et des emprunts des livres ; participation du public aux animations (lectures par les bibliothécaires et récits par Fanny Rossel, comédienne) et bons échos médiatiques.

Publics

La Bibliothèque des adultes a accompagné 2'405 lecteurs actifs (+ 5 %) provenant de Delémont et de 87 autres localités. La Bibliothèque des jeunes a servi 2'404 lecteurs actifs (+ 2 %) provenant de Delémont et de 79 autres localités. La Bibliothèque municipale a reçu la visite de 49'239 personnes (+ 1 %, 24'310 à la Bibliothèque des adultes, 24'939 à la Bibliothèque des jeunes), ce qui correspond à plus de 4 fois la population de Delémont.

Sous la loupe : la Bibliothèque des jeunes a organisé 44 visites de classes et reçu 150 visites d'écoles/de groupes pendant les heures de prêt (+ 16 %) et animé des ateliers spécifiques pour les femmes migrantes et leurs enfants, à l'initiative du Centre d'animation et de formation pour les femmes migrantes (CAFF).

Services et collections

La Bibliothèque municipale a battu son record de prêts : 162'777 documents (228'163 en comptabilisant prêts et prolongations) alors même que la tendance est à la baisse dans les bibliothèques. La Bibliothèque des jeunes a explosé son record (108'916 prêts : + 4 % par rapport à 2011) et la Bibliothèque des adultes a réussi son 3^e meilleur exercice en 56 ans d'existence (57'711 prêts). La Bibliothèque municipale a acquis 2'930 documents (1'231 fictions, 594 documentaires, 430 albums, 574 bandes dessinées et 101 compacts disques) et est abonnée à 90 revues. Après une mise à jour des collections (élimination de 742 titres), la Bibliothèque possède désormais 55'805 documents.

Sous la loupe : le succès de la 1^{ère} collection de mangas présentée à la Bibliothèque des jeunes et l'intérêt grandissant pour les livres sonores à la Bibliothèque des adultes.

3.5. Ludothèque

La ludothèque n'est plus un lieu alternatif « bon enfant » qui alimente les loisirs des familles. Les usagers ont des habitudes de consommation complètement différentes et attendent une adaptation constante à un marché du jeu et du jouet qui s'est fixé les mêmes objectifs que n'importe quelle industrie, autrement dit, tout change très vite et il faut suivre. La multiplicité culturelle des abonnés demande elle aussi de nouvelles compétences et adaptations au niveau des prestations. Une amélioration du service est passée en son temps par une augmentation des heures d'ouverture au public les mercredi matin et vendredi soir, sans rien changer aux effectifs. L'évolution des tâches a considérablement modifié l'occupation des ludothécaires ces dernières années. Davantage de séances de collaboration, d'animations, de contraintes administratives et en matière de gestion du personnel, des jeux et des locaux ainsi que des usagers. Si l'on sourit encore en évoquant le travail de ludothécaire, c'est bel et bien parce que l'objectif de maintenir ici un accueil décontracté et chaleureux lors des ouvertures au public est maintenu par l'équipe, qui souhaite offrir aux usagers un espace de convivialité et de respect. C'est aussi la clé de son succès qui perdure au-delà des bouleversements professionnels et sociologiques. Mais les questions liées à l'étroitesse des locaux et les taux d'occupation très bas des ludothécaires dans cette évolution constante se posent.

Activités de la Ludothèque en 2012

Semaine sans télévision : la ludothèque est à la base de la première semaine sans télévision organisée à Delémont avec la commune d'Offémont en France / Collaboration avec le CAFF (Centre d'animation et de rencontre avec les femmes migrantes) : trois matinées ont été organisées pour expliquer le fonctionnement de la ludothèque aux femmes migrantes / Ludotic : la ludothèque coordonne la rubrique « ludotic » publiée chaque mercredi dans les pages du QJ, en collaboration avec 5 autres ludothèques jurassiennes / Loto gratuit de la semaine blanche / Troc annuel à la rue des Granges / Passeport vacances : tournoi de jeux / Halloween : animation des rues avec l'Espace-Jeunes / Journée des droits de l'enfant : exposition à thème dans les locaux / Décoration de la ludothèque pour le mois de décembre / Soirée jeux organisée dans les locaux de l'Espace-Jeunes en collaboration avec Page d'encre. Participation de la responsable aux séances de travail hebdomadaires / Entretiens de collaboration / Participation à la journée régionale des ludothécaires à la Neuveville ; participation au *Journal de l'association suisse des ludothèques* / Collaboration avec l'EFEJ qui se poursuit dans d'excellentes conditions / Collaboration avec les écoles et clubs divers pour les prêts de jeux pour leurs camps.

La ludothèque a édité et distribué un flyer destiné aux 8-12 ans pour annoncer l'acquisition, grâce à un don du CDJ, de trottinettes Free Style et autres jeux spécifiques à cette tranche d'âge.

En chiffres

La ludothèque dispose de 1,63 poste partagé par 4 ludothécaires et offre 5 ouvertures publiques hebdomadaires (206 en 2012). Il n'existe pas moins de 4'241 fiches de jeux, pour 13'237 prêts (138 jeux en moyenne par jour sont sortis et rentrés). 962 familles sont inscrites à la ludothèque, dont 516 de Delémont.

3.6. Informatique

Lors de l'exercice 2012, le Service informatique n'a pas connu de panne. Il a procédé au changement de 45 postes de travail pour renouveler le parc informatique et à l'installation sur tous les postes de travail de l'outil de bureautique Office 2010 en remplacement d'Office 2003. Une nouvelle version du logiciel de gestion communale (Larix version 7) a été installée et déployée sur les postes de travail. Le service a accueilli deux stagiaires en cours d'emploi.

Virtualisation des serveurs, exchange et sauvegardes

Le renouvellement des serveurs des Services industriels a été effectué en juillet 2012 en les intégrant dans l'environnement virtuel. Les logiciels Nest-Ise et PCS ont également été mis à jour. La mise à jour du logiciel de sauvegarde Symantec Backup Exec a été passée à la version 2012.

Elections communales

Les élections communales des 19, 20 et 21 octobre 2012 ont permis de collaborer avec le SDI et d'utiliser le logiciel Votel, à la satisfaction de tous, qui sera réutilisé lors des prochaines élections.

Réseau intercommunal

La collaboration intercommunale en matière informatique, réunissant les communes de Courroux, Courtételle, Courrendlin, Vicques et Delémont, se poursuit à la satisfaction générale. L'arrivée des communes de Vermes, Montsevelier, Mervelier et Corban, qui désirent être hébergées à Delémont, est à l'étude. Bassecourt, par contre, a démissionné du club suite à la fusion et à l'utilisation d'un logiciel autre que Larix. Ces changements impliquent la modification de la convention signée avec les communes. Le club des utilisateurs se réunit régulièrement et permet d'améliorer la solution informatique installée.

Téléphonie

La fin de la réalisation du projet de téléphonie IP, démarré en 2011, a encore occupé le Service informatique durant le premier semestre 2012. Après de nombreuses négociations avec Swisscom, concernant des points techniques non satisfaisants, ce projet a pu se terminer correctement.

Ecoles primaires et enfantines

Le parc des postes informatiques des écoles n'a pas évolué de manière conséquente depuis 2010 et se monte à 170 ordinateurs. Cependant, le Canton du Jura a choisi l'école primaire de Delémont pour mener à bien un projet d'utilisation des tablettes Apple (iPad) dans les écoles, par le biais de 2 classes pilotes. Cela porte le total des iPads à 50 unités et demande de nouvelles méthodes de déploiement pour ces appareils. Côté utilisateurs, on ressent une très grande satisfaction à l'usage de ce moyen d'enseignement.

Incidents et pannes dans les écoles

Pas de panne majeure, seuls quelques postes informatiques ont dû être réparés.

* * * * *

4. DEPARTEMENT DE L'ENERGIE ET DES EAUX

(Responsable : M. Pierre Brulhart, conseiller communal)

Préambule

Le Département de l'énergie et des eaux est en charge des Services industriels de Delémont (SID) et de la politique énergétique de la Ville. Les points forts suivants peuvent être cités pour l'année 2012 :

- le projet de centrale photovoltaïque de la patinoire a été développé en un temps record puisqu'en quelques mois les appels d'offres publics durables, les demandes de permis et autres autorisations ont été réalisés pour permettre une demande de crédit au tout début 2013 au Conseil de Ville. Ce produit 100 % local et renouvelable complètera parfaitement OPALE, qui connaît toujours autant de succès auprès de l'industrie et de la population delémontaine ;
- a contrario, le projet de la Grande-Ecluse rencontre des oppositions dans la procédure de concession hydraulique. Les SID espèrent l'obtenir en 2013 et demander le crédit y relatif au Conseil de Ville, mais restent prudents en matière d'échéance vu les oppositions en cours ;
- dans le cadre de La Charte, une dynamique très positive a permis de réaliser des achats d'énergie groupés pour 2013, 2014 et 2015. Cette activité sera dorénavant réalisée par SACEN SA, société créée par les membres de La Charte en l'espace d'une année d'études internes. Preuve de l'efficacité et surtout du climat de confiance qui règnent entre les distributeurs à l'échelle interjurassienne. Le siège social sera à Delémont, la présidence du Conseil d'administration a été confiée à M. Pierre Corfu, conseiller communal de Moutier, la direction et la comptabilité seront assurées respectivement par le chef de service des SID et le responsable gestion et finances des SID ;
- l'étude du PGAE (Plan général d'alimentation en eau potable) est terminée ;
- les travaux d'interconnexion du réseau d'eau potable de Courtételle et Courfaivre sont terminés ;
- le projet de sécurisation de l'approvisionnement en eau potable, par une liaison entre le réservoir des Boulaines et celui de Champateau, connaît un retard important à cause d'oppositions de propriétaires fonciers résidant loin de Delémont. Les permis ont enfin pu être obtenus, ce qui permettra de réaliser les travaux en 2013 ;
- le projet de sécurisation de l'approvisionnement en eau potable de la ville, en interconnectant le réseau à celui de Moutier, suit la planification coordonnée à celle de l'A16 à l'horizon 2015-2016 ;
- l'étude relative à l'optimisation de la gestion du patrimoine du réseau électrique (ou asset management), a suivi son processus selon la planification prévue et s'est terminée en 2012. Cette étude est réalisée en partenariat avec certains membres de La Charte ;
- une incertitude règne au sujet de Youtility SA s'agissant de son futur modèle d'affaire. Les membres de La Charte intensifient leurs activités communes ;
- la situation sur le marché de l'électricité a provoqué une augmentation nette de la concurrence. Malgré cela, Delémont a pu fidéliser la quasi-totalité de ses clients ;
- gestion des activités de politique énergétique : la collaboration intercommunale avec Porrentruy et Fontenais (toutes Cités de l'énergie®), tout comme celle qui existe au niveau du Réseau des Villes de l'Arc Jurassien, ont pris leur rythme de croisière et démontré toute leur utilité dans plusieurs projets très concrets ;
- le système de contrôle interne (SCI) a été complété dans le cadre du processus de bouclage des comptes 2012 ;
- les travaux du futur centre d'exploitation des SID à l'Arsenal ont débuté.

Les projets stratégiques se poursuivent pour garantir la pérennité des SID dans un marché en pleine mutation, conformément aux décisions prises par le Conseil de Ville. Une fois encore, la qualité des prestations fournies par le personnel est à relever.

4.1. Interventions déposées par le Conseil de Ville concernant le département

Etat d'avancement des motions et postulats

Intervention	N°	Titre	Suivi
Postulat	4.07/11	Pour une tarification de l'eau sociale et écologique	Une réflexion est en cours à ce sujet auprès des Autorités de Moutier. En ce qui concerne Delémont, il apparaît difficile de mettre en place une telle tarification, du fait que les points de comptage par appartement n'existent pas.
Postulat	4.08/11	Préparer la sortie du nucléaire	La Ville a mis en œuvre l'outil Display pour les bâtiments publics. Une campagne avait été menée par les SID pour les privés, avec peu de demandes comme résultat. Cette action pourrait être relancée par la mandataire chargée du suivi de la politique énergétique.
Postulat	4.01/12	Pompes pour la circulation d'eau : un potentiel d'économie	L'estimation de la consommation des pompes de circulation sur l'ensemble du territoire est présentée et s'élève à 5'650 MWh/an, le potentiel d'économie d'énergie est de 3'955 MWh/an. Les SID ont informé la population quant à ces économies potentielles via le site internet et le <i>Delémont.ch</i> . Une aide financière au remplacement des pompes pour les propriétaires n'est pas envisagée.
Postulat	4.05/12	Réduire la consommation d'eau des fontaines publiques	Les fontaines de Delémont fonctionnent grâce à la gravité, sans énergie électrique, et la plupart d'entre elles sont alimentées par le trop-plein de la source de la Doux. Une vanne automatisée a été installée sur le réseau des fontaines de la Vieille Ville, qui permet de couper l'alimentation en eau lors de sécheresses ou durant la nuit, notamment. Cette procédure n'est cependant pas autorisée en hiver vu que le gel endommagerait les bassins. L'installation du système écofontaine est estimée à Fr. 6'000.- par fontaine et permettrait de récupérer l'eau. En ce qui concerne Delémont, comme aucune économie n'existe, le système actuel perdurera.
Postulat	4.06/12	Retour et recours aux sources pour Delémont	Le postulat a été refusé lors de la séance du Conseil de Ville du 30 avril 2012.
Postulat	4.07/12	L'éclairage : un potentiel d'économie pour chaque ménage à condition de s'en sortir dans la jungle des ampoules	La Ville s'aligne sur les stratégies énergétiques fédérales et cantonales, dans le domaine de l'éclairage également. Dans ce secteur, de nombreux outils performants existent et offrent des conseils intéressants, dont certains sont présentés sur le site de la Ville, notamment. Il rappelle également le stand des FMB lors de la dernière édition du Comptoir, qui présentait différentes ampoules et leurs rendus. En ce qui concerne la création d'un barème d'évaluation des besoins, le Conseil communal l'estime non judicieux, étant donné que le choix d'éclairage est arbitraire et qu'un spécialiste n'a pas la vérité

Intervention	N°	Titre	Suivi
			absolue. Par ailleurs, les technologies évoluent rapidement, ce qui rendrait le travail de mise à jour très conséquent. De plus, la population prend en considération l'efficacité économique à long terme des nouvelles ampoules, d'autant que de nombreuses publicités sont réalisées. Vu son intérêt, elle a acquis de bonnes connaissances dans ce domaine. Pour ces raisons, la Ville n'engagera pas de spécialiste pour ce travail, mais un étudiant assistera probablement le mandataire énergie en 2013 pour les questions énergétiques.
Motion	5.08/12	Non à la prolongation illimitée de la centrale de Mühleberg	La Ville a adhéré au comité « Non à la prolongation illimitée de la centrale de Mühleberg ».

4.2. Commission de l'énergie

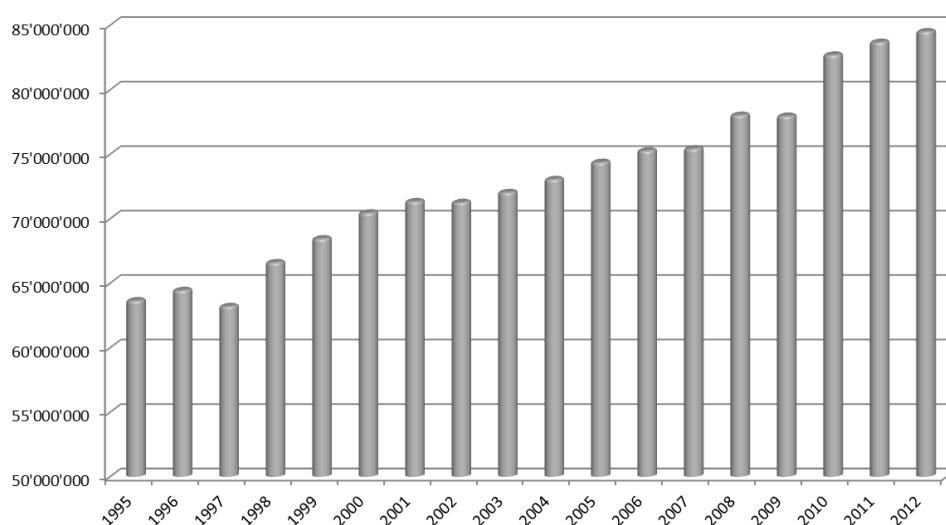
La Commission de l'énergie et des eaux, présidée par M. Jean-François Gnaegi, a tenu 4 séances et a traité les dossiers la concernant.

4.3. Service de l'électricité

Les achats d'énergie

Les achats d'énergie nette au fournisseur se sont montés à 84'519'950 kWh, soit une augmentation d'environ 0.98 % par rapport à 2011, dont 56'541'860 kWh en haut tarif entre 7 h et 21 h (66.90 % du total, 67.06 % en 2011). La puissance maximum absorbée sur le réseau a été de 17'080 kW le 7 février 2012 à 11 h 30 en progression par rapport à 2011 (+ 760 kW).

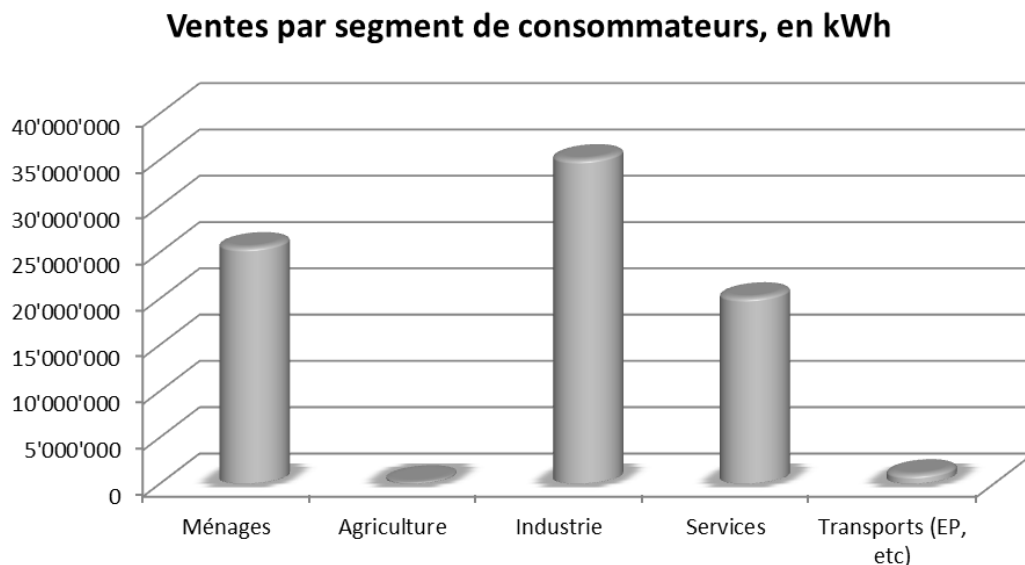
Evolution des achats en kWh



La consommation de Delémont progresse de manière constante, suivant ainsi l'évolution de la moyenne suisse.

Les ventes d'énergie

Le report des relevés semestriels d'un exercice au suivant, ainsi que les pertes réseaux conditionnent les différences constatées entre les achats et les ventes. Ceci se compense généralement d'un exercice à l'autre. Ci-dessous, la répartition des ventes par segment de consommateurs :



Le total des ventes d'énergie électrique est de 81'929'981 kWh (hors client libre et perte réseaux), dont 81'739'354 kWh pour le produit OPALE, soit 99.76 %, ce qui représente un des meilleurs résultats au niveau national.

Calcul du timbre

Cette procédure internalisée aux SID a permis de développer des compétences garantissant une maîtrise d'un processus éminemment stratégique. Le processus du calcul des prix pour 2013 a permis de publier en juin des prix avec des baisses significatives, toujours en assurant la sécurité d'approvisionnement et en maintenant une politique de prix de vente sans marge bénéficiaire sur l'énergie afin de mener une politique énergétique cohérente.

Les prix

La politique de prix des SID est de vendre l'énergie sans marge bénéficiaire, ce qui est un double avantage pour leurs clients. Premièrement sur le plan financier bien sûr, mais également sur le plan écologique puisque, étant financièrement désintéressés, les SID peuvent mener une politique active et cohérente dans le domaine du conseil énergétique afin de diminuer la consommation.

Les dérangements

2012 a connu 6 pannes d'électricité, mais aucune panne majeure sur le réseau 16'000 V. Les plans de visites systématiques et d'entretien des installations, mis en place depuis 8 ans, permettent de réaliser des travaux d'entretien standard plutôt que des réparations d'urgence. La station Rossemaison a subi un incendie dans le tableau d'éclairage public, certainement dû à un rongeur. Les dégâts, très conséquents, n'ont pas provoqué de panne du réseau. En ce qui concerne les équipements enterrés (dérivations, manchons, etc.), le contrôle n'est malheureusement pas possible. Ces éléments, ainsi que des négligences des entreprises de génie-civil, sont tous à l'origine des pannes recensées en 2012.

L'éclairage public

La maintenance et l'optimisation de l'éclairage public en ville restent des tâches importantes assumées par les SID.

L'analyse des relevés photométriques de la ville a été utilisée pour réaliser un inventaire exhaustif des passages piétons. Cette étude donne une vision d'ensemble des améliorations à apporter, non seulement en matière d'éclairage mais également de visibilité en général. Les conclusions tirées en 2012 ont débouché sur des appels d'offre qui, après coordination avec le Service UETP, feront l'objet d'une demande de crédit au Conseil de Ville. A noter que les investissements dans l'éclairage public ont été réduits en 2011 et 2012 afin de créer les réserves nécessaires pour financer partiellement ces travaux.

En 2012, comme depuis 2008 déjà, l'énergie consommée par la Ville pour son éclairage public est totalement hydraulique. Cela signifie que la part nucléaire contenue physiquement dans l'électricité a été compensée par des certificats de production hydraulique. A noter que dès 2013, 10 % de l'énergie nécessaire pour l'éclairage public sera produite localement par la centrale photovoltaïque de la patinoire.

La modernisation du réseau a notamment permis d'optimiser l'éclairage public dans 11 rues.

Depuis 2012, des LED ont été installées à la route de Porrentruy, rue test. L'esplanade Saint-Georges, ainsi que les alentours du Collège, en ont également été équipés. Les prix de ces technologies deviennent intéressants. Les SID préparent à l'horizon 2014 un appel d'offres pour le remplacement de toutes les sources lumineuses au mercure, interdites dès 2015. Cette période préparatoire permet de réaliser les inventaires nécessaires, tout en laissant les prix du marché descendre encore. Delémont reste toujours reconnue pour faire des efforts importants en matière d'optimisation de l'éclairage public, notamment par tous les inventaires réalisés (photométrie, type d'ampoules, contrôles mécaniques, etc.).

Les principales réalisations dans le réseau électrique et l'éclairage public

Dans le réseau 16'000 V :

- nouvelle station transformatrice « Sorne » à la rue de Bellevoie ;
- nouvelle station transformatrice « Molière » dans le nouvel immeuble îlot Sorne ;
- assainissement des stations Ecole Normale, Rossemaison et Hôpital 2 ;
- nouvelles lignes dans le secteur rue de Bellevoie et SUVA ;
- contrôles habituels des relais de protection primaire du réseau et des stations transformatrices. A noter que dans le cadre de ces activités, un accident dit « de routine » aurait pu avoir des conséquences tragiques pour un des collaborateurs, pourtant expérimenté.

Ce sont ainsi 200 m de réseau (0.62 %) qui ont été assainis ou réalisés à neuf en 2012.

Dans le réseau 400 V :

- 31 raccordements de nouvelles maisons familiales, immeubles, industries et autres ;
- développement du réseau de fibres optiques par le tirage de 8'000 mètres de fibres pour les SID et divers raccordements privés ;
- raccordements provisoires installés pour les chantiers et pour la multitude de manifestations en ville dont notamment, à titre exceptionnel, le 200^e du Collège, Wintersound et l'exposition de la DDC.

Divers :

- la réalisation du concept sécurité a été finalisée en 2012 ;
- en parallèle à tous les tirages de câbles dans le réseau 16'000 V, des tubes vides ont été tirés afin de pouvoir créer ou étendre le réseau de fibres optiques en préparation des technologies dites « SMART » ou pour louer à des tiers, le cas échéant.

4.4. Service des eaux

Météorologie

Au niveau national, la température moyenne de l'année 2012 a été supérieure de 1,3° par rapport à la norme 1961-1990. Sur la même base, les précipitations annuelles se sont avérées légèrement excédentaires avec un écart de 10 %. L'année a démarré de manière très hivernale avec une importante vague de froid en février. En revanche, le printemps a été extrêmement chaud, très ensoleillé et plutôt sec. Puis l'été s'est péniblement installé et une période de fortes chaleurs ne s'est manifestée qu'au mois d'août. Quant à l'automne, de grandes quantités de précipitations sont tombées sur nos latitudes. Le cumul des précipitations enregistré par la station météorologique des Prés-Roses s'élève à 1034 mm pour l'année 2012, ce qui représente l'année la plus humide, depuis la sécheresse de l'année 2003.

Statistiques

Adduction d'eau	en 2011 (m³)	en 2012 (m³)	% sur total 2012
La Doux	588'000	539'000	42
Develier	389'000	604'000	47
Rondez I	168'000	81'000	7
Rondez II	66'000	26'000	2
Forages	20'000	23'000	2
Total	1'231'000	1'273'000	100

Les chiffres ci-dessus illustrent l'importance des sources de la Doux et de Develier en matière de ressource d'eau potable pour Delémont.

Total de l'eau vendue dans le réseau :	971'000 m³
Total des ventes à des tiers (Rossemaison, Soyhières) :	29'000 m³

Interventions

Le réseau de distribution d'eau potable totalise près de 100 km de conduites, 600 hydrants et 2'200 raccordements privés. Afin de maintenir ce patrimoine en bon état de fonctionnement, de nombreux travaux d'assainissement, de viabilisation et de maintenance ont eu lieu en 2012.

Les principales réalisations

- interconnexion du réseau d'eau de Delémont avec le réseau de Courtételle-Coufaivre ;
- assainissement d'une conduite de transport à la rue de l'Avenir ;
- assainissement de la rue de Bellevoie entre la rue Pré-Guillaume et la rue de l'Avenir ;
- assainissement de la rue de l'Eglise et de la rue de Taïche ;
- contrôle de débit des hydrants du réseau inférieur ;
- raccordement de 30 nouvelles constructions ;
- assainissement de 40 branchements de bâtiments privés ;
- remplacement de 200 compteurs d'eau.

Fuites d'eau

Les vagues de froid des mois de février et de décembre ont mis à rude épreuve le réseau d'eau, ce qui a eu pour conséquence une forte augmentation du nombre de ruptures de conduites pour l'année 2012. Le nombre de fuites enregistrées est de 16 sur les branchements privés et de 56 sur le réseau public. Le taux de perte, y compris l'eau non comptée (chantier, service public, défense incendie), est de 21.5 %. Malgré une augmentation de 2 % par rapport à l'année 2011, ce taux de perte reste acceptable et correspond à la moyenne suisse.

Qualité de l'eau

En Suisse, les normes légales sont définies dans le Manuel suisse des denrées alimentaires, qui indique les critères de qualité applicables à l'eau. La législation fédérale sur les denrées alimentaires définit de manière très précise les exigences élevées auxquelles la qualité de l'eau potable doit satisfaire.

Afin de respecter ces exigences, pas moins de 138 échantillons ont été prélevés dans le réseau pour analyser leur qualité microbiologique et 16 échantillons au niveau chimique. Toutes ces analyses ont été effectuées par le Laboratoire cantonal qui a communiqué que celles-ci étaient en tous points conformes à la législation en vigueur. L'eau du réseau est d'excellente qualité et donc parfaitement potable. Par ailleurs, du point de vue écologique, elle reste la boisson idéale. Les résultats des analyses sont disponibles sur le site internet, entre autres.

Collaborations intercommunales

En matière de collaboration intercommunale, Delémont distribue de l'eau potable aux communes voisines de Develier, Soyhières et Rossemaison.

Depuis l'année 2012, le Service des eaux des communes de Courtételle et Courfaivre est relié au réseau d'eau de la ville de Delémont. Cette interconnexion permet d'échanger de l'eau entre les trois communes.

Du côté du Jura-sud, un mandat a été attribué à un bureau d'ingénieurs pour évaluer différentes variantes afin que Delémont puisse se raccorder au réseau de Moutier via l'A16. L'étude de faisabilité étant terminée, des contacts ont été pris avec la Commune de Moutier. Une convention réglant l'interconnexion des réseaux et les modalités est sur le point d'être signée entre les communes de Moutier et de Delémont, ainsi que le Département fédéral des routes nationales.

Plan général d'alimentation en eau (PGAE)

L'étude du PGAE a débuté en 2011, le rapport final du PGAE est terminé et a été rendu fin 2012, rapport qui doit être validé par le Conseil Communal.

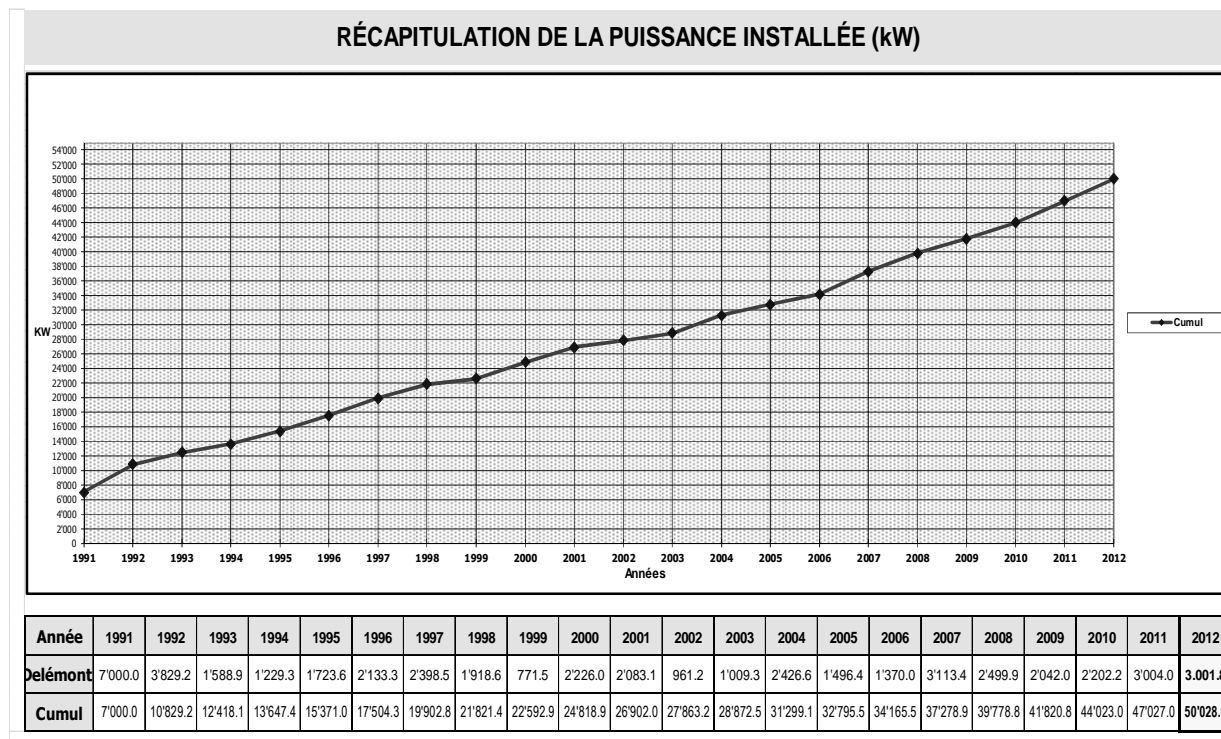
Groupe Nicaragua, centime de l'eau 2012

Conformément à l'arrêté fixant le tarif de l'eau, et selon l'accord qui lie la Municipalité de Delémont et l'association du Groupe Nicaragua, les SID ont versé la somme de Fr. 9'710.-, qui correspond à une contribution d'un centime par m³ distribué à Delémont.

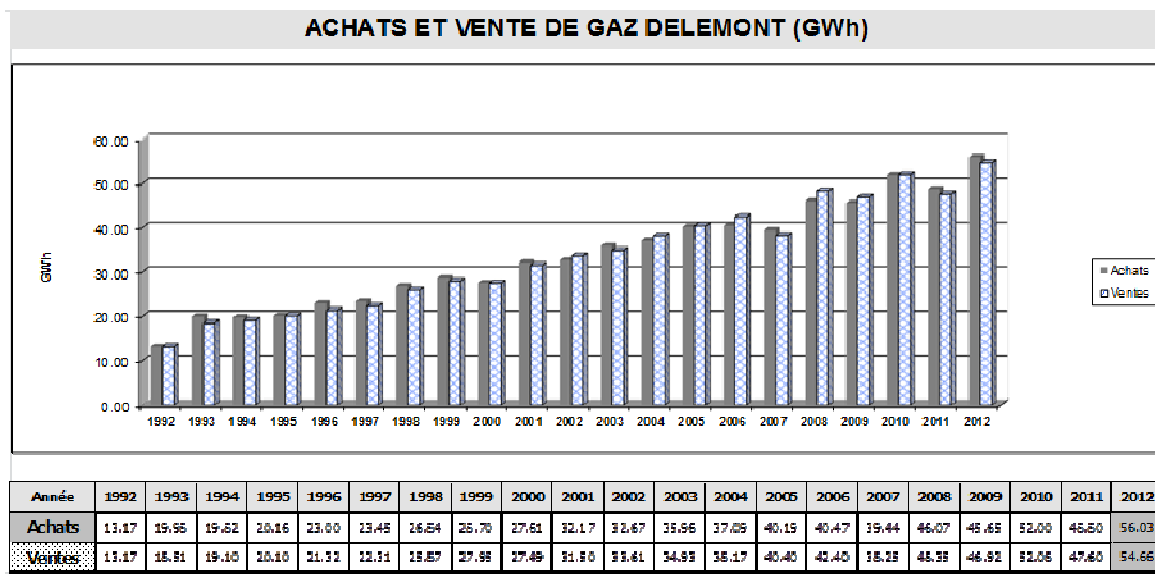
4.5. Service du gaz

(Extrait du rapport d'activité de Régiogaz SA)

Septante-cinq nouvelles installations enregistrées, pour une puissance supérieure à 3 MW, parmi celles-ci de prestigieuses entreprises situées dans la zone industrielle, la fabrique Wenger ainsi que le nouveau complexe EMS implanté dans le secteur de la gare. Aujourd'hui, la puissance totale du parc d'appareils fonctionnant au gaz naturel sur le territoire communal dépasse les 50 MW, soit l'équivalent du chauffage de près de 3'600 maisons familiales.



Les achats de gaz naturel ont progressé de plus de 15 % par rapport à l'exercice 2011, pour atteindre un volume supérieur à 56 GWh. Les températures légèrement plus froides que l'année précédente et l'arrivée d'un nombre important de nouveaux clients expliquent ces résultats.



Extension et assainissement du réseau de distribution

Indépendamment des nombreux raccordements réalisés durant l'exercice écoulé, des travaux importants ont été entrepris sur le réseau de distribution. Le remplacement de la conduite existante située dans la rue de la Maltière, fortement dégradée par les années et l'intensité du trafic recensé sur cet axe routier, a finalement été réalisé dans le courant du mois de mai.

Pour répondre aux demandes pressantes de plusieurs propriétaires situés à la rue de Taîche, un équipement complet et plusieurs raccordements ont été mis en place dans le courant du mois d'août.

Pour garantir l'alimentation en gaz d'une grande entreprise située dans la zone industrielle, une 1^{ère} étape du bouclage projeté dans ce secteur a été réalisée, ainsi que la pose d'une nouvelle conduite de distribution dans la rue Saint-Georges.

Seul regret, le dernier segment du bouclage 5 bars de la ville n'a toujours pas été réalisé, l'opposition du propriétaire de la parcelle à traverser n'ayant toujours pas été levée.

Tâches et événements particuliers

La commémoration des « 20 ans du gaz naturel dans le Jura » a été un événement marquant de l'exercice 2012. Régiogaz SA et Energie du Jura SA ont mis sur pied 3 jours de festivités pour l'occasion, avec la présentation de solutions innovantes et une exposition d'une dizaine de véhicules à gaz à disposition des visiteurs.

Les questions posées par le Surveillant des prix aux communes desservies en gaz naturel a nécessité l'engagement d'une étude complète et détaillée sur les investissements réalisés et sur l'affectation des produits issus de l'achat et de la vente du gaz naturel ; celle-ci s'est basée sur le standard élaboré par la branche gazière suisse, et reconnu par les instances fédérales, tout cela dans la perspective d'une ouverture du marché du gaz.

Durant les cinq dernières années, la demande de gaz naturel n'a cessé de croître, grâce à un marché de l'immobilier en plein essor et encore renforcé par la conversion d'un grand nombre d'installations fonctionnant au mazout par du gaz naturel.

4.6. Système d'information du territoire (SIT)

L'année 2012 a été une année où le travail de relevé et d'information a pris le pas sur tout développement de nouveaux projets. Afin d'améliorer l'efficacité du travail sur le terrain, un nouvel instrument de mesure (GPS) a été acquis.

Prestations fournies par le SIT

Service des eaux

Le service a principalement effectué des tâches de relevés et d'implantation et apporté son soutien dans le cadre de la nouvelle alimentation du réservoir des Boulaines et de la mise en place des capteurs pour la détection des fuites.

Service électrique

Le contrôle et la mise à jour des données relatives aux stations transformatrices s'est terminé en fin d'année. L'analyse de la sécurité des passages piétons, ainsi que de la qualité d'éclairage des rues de la ville, ont aussi requis le soutien du SIT.

Service de l'urbanisme, de l'environnement et des travaux publics (UETP)

L'accent a été mis sur le nettoyage des bases de données et la correction d'incohérences.

SIT cantonal

Les sujets abordés entre le responsable du SIT cantonal et l'administrateur du SIT communal ont porté sur le cadastre 3D et l'évolution du géoportail.

Autres partenaires

Le SIT a fourni son soutien aux Services industriels de Moutier dans le cadre d'une réflexion sur l'utilisation des systèmes d'information graphique (SIG) dans les communes.

4.7. Service gestion et finances

Le Service gestion et finances occupe une personne à 100 %, une personne à 50 %, ainsi que deux étudiants HEG à 50 %. Il dépend administrativement du chef de service, avec les missions suivantes :

- élaborer et suivre la planification financière, le budget et les comptes du service ;
- assurer la gestion de la trésorerie du service ;
- veiller à l'application des principes de la gestion financière contenus dans les lois communales et cantonales et dans le modèle comptable harmonisé des collectivités publiques ;
- réaliser le contrôle de gestion dans le domaine financier et coordonner la mise en œuvre de la comptabilité analytique ;
- superviser la gestion des débiteurs et la facturation ;
- garantir le maintien des systèmes d'informatique de gestion, logiciel de facturation des fluides, logiciel de gestion financière ;
- mettre à jour, exploiter et contrôler l'application du Système de Contrôle Interne (SCI).

Principaux projets menés en 2012

Durant l'année 2012, le Service gestion et finances a réalisé les projets ponctuels suivants :

- recherches de solutions informatiques pour la mise en place de l'e-facture avec le fournisseur de logiciels et les prestataires de services financiers spécifiques, et octroi de subvention du Département fédéral des finances pour la mise en place de l'e-facture dans le courant de l'année 2013 ;
- achat d'un nouveau serveur virtualisé et migration sur la nouvelle version des logiciels IS-E / ProConcept (10.3), en collaboration avec les communes de la Charte ;
- suivi et contrôle du Système de Contrôle Interne (SCI) mis en place depuis le début de l'année 2012 ;
- mise à jour du SCI pour sa présentation devant le Conseil communal début 2013 ;
- élaboration et suivi du contrôle de gestion par l'envoi mensuel d'un reporting présentant les dépenses générales du service et permettant un suivi budgétaire de chacune des rubriques concernées ;
- développement de la collaboration avec l'Office de recouvrement externe ORC pour le recouvrement des créances en souffrance ;
- mise en place d'une procédure pour la pose de compteurs à prépaiement aux clients récidivistes (Annexe A aux Conditions générales pour l'utilisation du réseau et la fourniture d'énergie électrique) ;
- internalisation du processus de calcul des tarifs 2013 de l'électricité, en collaboration avec le Service clients ;
- élaboration du "Reporting File" destiné à l'EiCom et confirmant les calculs de prix de l'électricité pour l'année 2013, répondant ainsi aux exigences légales fixées par le législateur fédéral.

Système informatique

Les logiciels IS-E et ProConcept ont subi une mutation importante avec la « release 2012 ». Piloté de main de maître par Moutier dans le cadre du partenariat PolCo de La Charte, ces travaux communs bien planifiés ont permis des économies substantielles dans les rubriques budgétaires prévues à cet effet. L'introduction de Mobatime dans la gestion du temps de travail pour la comptabilité analytique a suivi son cours.

4.8. Service clients

Le Service clients occupe cinq personnes à 100 %, une personne à 60 % et un étudiant HEG à 50 %. Il dépend administrativement du chef de service. Au total, 110 % d'équivalent plein temps (EPT) sont dédiés au PolCo (80 % du chef du Service clients et 30 % du responsable administratif) avec les principales missions suivantes :

- développement et mise en œuvre de la stratégie commerciale ;
- participation aux activités d'acquisition de l'énergie électrique ;
- élaboration et suivi des campagnes de marketing et de communication ;
- développement de la gestion administrative des clients (mutations, relevé d'index, facturation, gestion de la caisse, etc.) ;
- réception physique et téléphonique de l'accueil clients ;
- divers travaux administratifs et de secrétariat liés aux projets techniques (facturation des prestations et des raccordements, suivi des demandes de permis de construire, suivi de l'OIBT) ;
- participation aux activités de fixation des prix de l'électricité.

Principaux projets menés en 2012

- mise à jour du SCI pour sa présentation devant le Conseil communal début 2013 ;
- mise en place de divers processus et marches à suivre selon les travaux réalisés dans le PolCo ;
- mise en place d'actions de communication et/ou portant sur le thème des économies d'énergies ;
- formation du personnel sur la mise en place d'une procédure pour la pose de compteurs à prépaiement ;
- secrétariat des séances de la Commission de construction pour l'Arsenal, ainsi que pour le groupe de travail éclairage de Noël ;
- participation à la mise à jour des programmes et modules de gestion informatique dédiés aux SID.

4.9. Pôle de compétences commerciales de La Charte

Pour sa 3^e année d'activité, le Pôle commercial de la Charte (PolCo) a réagi au changement de la politique énergétique nationale en adaptant sa stratégie au niveau de l'approvisionnement, du modèle de commercialisation de l'énergie pour les clients éligibles ainsi que la mise en application du règlement pour la reprise des énergies renouvelables (RPEI).

Le Comité de pilotage (CoPil) du Pôle commercial s'est réuni à cinq reprises en 2012. Il a travaillé selon le programme annuel défini et les objectifs fixés par le Comité stratégique.

Divers mandats ont été donnés aux membres opérationnels PolCo pour la réalisation de l'approvisionnement, du support commercial et de l'administration commerciale.

Le groupe de travail spécifique, mandaté par le comité stratégique de la Charte pour élaborer un modèle d'affaires permettant de répondre aux défis de l'approvisionnement et de la commercialisation de l'énergie, tout en permettant aux membres de la Charte de garder leurs actifs, a rendu son rapport selon le calendrier mis en place. Après présentation du modèle d'affaires à toutes les communes, ces dernières ont décidé à l'unanimité de fonder la société SACEN SA. La création officielle aura lieu en janvier 2013.

Après trois années d'activité, force est de constater que le PolCo fonctionne dans de bonnes conditions et que les projets planifiés sont exécutés dans les délais impartis. La création de la société SACEN SA modifie le PolCo actuel par la reprise de l'approvisionnement et la commercialisation.

Cependant, les défis aux niveaux de l'administration commerciale et des réseaux devront continuer à être discutés au sein de la Charte à travers le désormais « ex-PolCo ».

4.10. Politique énergétique

La collaboration intercommunale avec Porrentruy et Fontenais (les 3 Cités de l'énergie jurassiennes) s'est concrétisée avec l'entrée en fonction, le 1^{er} février 2012, de Mme Elisa Tatti Theubet en tant que « mandataire chargée du suivi de la politique énergétique », pour une durée de quatre ans.

Parmi les projets communs, la délégation intercommunale s'est portée candidate avec succès au programme de soutien de l'Office fédéral de l'énergie (OFEN) « Vers la société à 2000 W ».

Les relations intercommunales étroites qui ont été établies dans le cadre du programme Energie du Réseau des Villes de l'Arc jurassien (RVAJ), dont la Commission politique du Programme Energie est présidée par M. Pierre Brulhart, conseiller communal, se sont poursuivies. Le RVAJ regroupe les communes d'Orbe, de Neuchâtel, du Val-de-Travers, de La Chaux-de-Fonds, du Locle, de Saint-Imier, de Tramelan, de Bienne, de Moutier, de Sainte-Croix, de Porrentruy et de Delémont.

Le 26 octobre 2012, lors de la Journée romande de l'énergie à La Chaux-de-Fonds, Delémont s'est vu remettre le label « European Energy Award Gold[®] », re-certié en 2011.

L'année 2012 a été marquée par l'introduction d'un programme de subventions communales pour les installations solaires thermiques à destination des propriétaires.

Pour résumer les travaux entrepris durant l'année 2012 dans le domaine de la politique énergétique, on peut énumérer les actions principales dans ces domaines particuliers :

Développement territorial

- le bilan énergétique territorial a été initié fin 2012 dans le cadre du RVAJ pour une finalisation en mars 2013 ;
- une réflexion énergétique a été menée dans le cadre d'un mandat attribué au bureau Planair en vue d'élaborer des prescriptions en matière d'approvisionnement énergétique de deux nouveaux quartiers (Gros-Seuc et Creux-de-la-Terre) ;
- une proposition de labellisation « Région de l'énergie » a été présentée à l'agglomération delémontaine.

Bâtiments et installations communaux

- un nouveau contrat avec l'association energo® pour l'optimisation énergétique des bâtiments communaux a été conclu fin 2012 pour une durée de 5 ans. A ce contrat s'ajoute un mandat confié à la fondation Juvene pour la mise en place du projet pédagogique Enerschool. Une classe pilote du Collège bénéficiera de ce programme à la rentrée d'août 2013 ;
- le suivi de la comptabilité énergétique des bâtiments communaux, basé sur les relevés hebdomadaires, s'est poursuivi ;
- la mise à jour des étiquettes Display (indice de dépense d'énergie des bâtiments) a été engagée. La finalisation et l'affichage de ces étiquettes aura lieu début 2013 ;
- pour les autres actions, se reporter aux informations figurant dans la partie du Département de l'urbanisme, de l'environnement et des travaux publics (UETP).

Approvisionnement

- électricité d'origine suisse et 100 % renouvelable à Delémont ;
- développement des énergies renouvelables (projet Grande-Ecluse et installation solaire de la patinoire) ;
- programme e-help pour l'industrie (diagnostic énergétique) ;
- remplacement de vieux transformateurs ;
- poursuite du processus d'optimisation de l'éclairage public.

Mobilité

- se reporter aux informations figurant dans la partie du Département de l'urbanisme, de l'environnement et des travaux publics (UETP).

Information à la population

- *Delémont.ch*, articles d'information réguliers dans la rubrique « coin de la mandataire » ;
- une conférence publique sur l'énergie solaire a été organisée le 23 août 2012, qui s'inscrivait dans le cadre de la collaboration avec le RVAJ ;
- dans le cadre du stand tenu par le SID lors de l'exposition de la DDC en octobre 2012, des réducteurs de débit pour robinets ont été vendus à prix préférentiel.

4.11. Considérations finales

OPALE, électricité 100 % renouvelable d'origine suisse dès le 1^{er} janvier 2011 est un « produit » énergétique respectueux de l'environnement, accepté par tous. Il sera commercialisé chez quasi tous les partenaires de La Charte dès 2013, multipliant ce marché par un facteur de presque 2 ! Avec la concrétisation des projets de production d'énergies renouvelables locales, il est très certainement la satisfaction la plus importante des SID en matière d'énergie électrique.

Les différentes collaborations intercommunales développées dans tous les domaines sont une reconnaissance de l'efficacité des SID et de leur personnel. Dans le domaine de l'eau premièrement, au sein de La Charte, ensuite par le développement et l'intensification des relations commerciales et d'approvisionnement qui, en moins d'une année de travaux d'études internes, ont débouché sur la création de SACEN SA.

Les différentes études menées durant l'année 2011, et optimisées ou finalisées en 2012 (SCI, PGAE, Asset management) au profit d'une amélioration constante de la gestion, notamment en matière de planification financière et de gestion à long terme des réseaux publics, auront une incidence importante et favorable sur les budgets.

En ce qui concerne le personnel, le Département de l'énergie et des eaux a une pensée émue pour Mme Marie-Claude Rais, décédée en 2012.

* * * * *

5. DEPARTEMENT DE L'URBANISME, DE L'ENVIRONNEMENT ET DES TRAVAUX PUBLICS

(Responsable : Mme Françoise Collarin, conseillère communale)

Préambule

L'année 2012 a marqué la quatrième année de fonctionnement du Service de l'urbanisme, de l'environnement et des travaux publics (UETP), suite à la fusion des deux anciennes unités. Au terme de la législature, le bilan du regroupement est très positif, un avis qui est partagé non seulement par le Conseil communal, mais également par l'ensemble du personnel. Des synergies et des économies d'échelle ont été obtenues depuis 4 ans, qui ont permis d'améliorer à la fois la qualité et la quantité des prestations.

Le crédit-cadre en vue de réaliser une vélostation et de réaménager la Gare routière, et l'achat du terrain du Comptoir en vue de maîtriser le développement du Sud des voies, tous deux acceptés à environ 70 % par le Corps électoral, sont, sans aucun doute, parmi les décisions les plus importantes prises en 2012 par la population delémontaine.

Les nombreux projets lancés depuis 2009 et au cours de toute la législature se sont poursuivis, dont certains ont été concrétisés avec une grande satisfaction, notamment la construction du nouveau bâtiment du Collège (inauguration à l'occasion du 200^e en septembre) ; le nouveau Centre de la jeunesse et de la culture dans l'aile Est du Château ; les travaux d'assainissement des sites pollués du stand de tir de Bambois et de la Mandchourie ; la rénovation de la Villa Vermeille à l'avenue de la Gare ; le réaménagement du chemin de Bellevoie ; la poursuite des études en vue de l'extension de la zone d'habitation ; les travaux de réaménagement de la Sorne « En Dozière » liés au projet « Delémont marée basse » ; l'adoption du PGEE ; l'acceptation de plusieurs crédits importants qui contribueront au développement de la ville et à l'amélioration de son attractivité, notamment l'étude du réaménagement de l'avenue de la Gare ; l'accompagnement, avec succès, de plusieurs grands projets privés (Jardinerie, Ilot Sorne, Mandchourie, Palastre, Logement du Futur, etc.) qui vont générer de nouvelles activités, des emplois et des logements supplémentaires. A ce titre, il y a lieu de relever que les permis de construire sont restés à un niveau nettement supérieur aux années précédentes (+ 18 % de constructions publiées par rapport à 2011).

Le Service UETP a par ailleurs participé activement à l'élaboration de 15 messages et aux réponses à plus de 45 % des interventions qui ont été discutées au Conseil de Ville.

Objectifs du service et situation à fin 2012

Le Service UETP a poursuivi sa mission principale, « l'aide au projet au service du développement durable ». Celle-ci se décline, dans tous les domaines de compétences, au travers de quatre objectifs principaux : faire mieux connaître les intentions de la Ville, en informant et en intervenant en amont des projets publics et privés ; prendre l'initiative de la négociation et de la recherche de solutions afin d'accompagner au mieux les promoteurs privés qui développent des projets sur Delémont ; montrer l'exemple lorsque la Commune est maître d'ouvrage (bâtiments communaux, routes, cours d'eau, etc.) ; informer et associer les personnes et milieux concernés sur les projets et les prestations réalisées (processus participatifs mis en place pour « Delémont marée basse », la démarche menée avec le réseau Vieille Ville, le futur Plan directeur des déplacements et du stationnement, les places de jeux ou la révision du Plan d'aménagement local).

L'année 2012 a fait l'objet de la première mise en place officielle des entretiens de collaboration. Cette démarche s'est déroulée de manière très positive et a permis, entre autres, de mieux associer le personnel à la réalisation des objectifs fixés par les Autorités communales. Concernant les prestations UETP, le logiciel Mobatime a été utilisé, pour la première fois, durant toute l'année, afin de recenser précisément le travail effectué par l'ensemble des collaborateurs. Cette démarche permettra, à terme, la mise en place d'une comptabilité analytique afin d'assurer un financement plus juste et de garantir plus de transparence dans le travail effectué.

Evaluation des besoins du service

Les besoins du service sont régulièrement évalués afin de donner les moyens nécessaires à la réalisation des prestations du service public. Grâce aux crédits-cadres (notamment routes, canalisations, bâtiments) et aux crédits spéciaux votés, les niveaux minimums nécessaires pour l'entretien du patrimoine communal ont été atteints afin d'éviter une détérioration et garantir le maintien de la valeur de ce patrimoine, voire l'augmenter, dans la mesure du possible.

Les très nombreux projets en cours depuis 2009, les nouveaux dossiers et les nouvelles tâches attribués au Service UETP ont imposé le renforcement des moyens humains et financiers dans les domaines les plus sollicités (cours d'eau, canalisations – PGEE, bâtiments communaux, projet d'agglomération, aménagement du territoire et urbanisme). L'appui de bureaux externes, depuis le dernier trimestre 2012, devrait permettre de poursuivre la réalisation des prestations du Service UETP. Le choix de travailler par mandat a été privilégié afin de disposer des meilleures compétences au bon moment et garder toute marge de manœuvre pour l'avenir, en fonction du volume des tâches du service.

5.1. Interventions déposées par le Conseil de Ville concernant le département

Etat d'avancement des motions et postulats

Seuls les motions et postulats qui ont connu un développement (études ou mise en œuvre) ou qui ont été acceptés en 2012 sont ici présentés. Leur état d'avancement est le suivant :

Intervention	N°	Titre	Suivi
Motion	5.11/10	Aménagement des Jardins du Château	Le plan directeur communal des places de jeux est en phase terminale. Une demande de crédit devrait être présentée au deuxième semestre 2013, suite à une démarche participative avec tous les milieux concernés.
Motion	5.16/10	Politique foncière communale	Des outils adaptés sont actuellement analysés pour établir un plan directeur de gestion des immeubles communaux, qui permettra de compléter l'inventaire des terrains réalisé en 2011 et d'obtenir ainsi une vision d'ensemble du patrimoine immobilier.
Postulat	4.04/10	Circulation à vélo en ville	L'enquête « points noirs » a été réalisée, avec la participation de tous les acteurs concernés, et a permis de prioriser les actions à mener. Les plans d'exécution des mesures principales sont en phase terminale. Les premières mesures seront mises en place courant 2013 avec le crédit-cadre mobilité douce.
Postulat	4.06/10	Place de jeux : combler les lacunes	Le plan directeur communal des places de jeux, réalisé dans le cadre d'une démarche participative, est en phase terminale et débouchera sur une demande de crédit-cadre en 2013.
Postulat	4.08/10	Modification du règlement sur les constructions – nouvelle version	Les analyses préalables liées à la révision du Plan d'aménagement local ont été engagées en 2012. Un groupe d'accompagnement représentant tous les milieux concernés, dans le cadre d'une démarche participative, a été constitué.
Motion	5.05/11	Création d'un groupe de travail pour définir quels fonctions et services communaux seront intégrés dans les bâtiments du Ticle-CREA (projet CREA)	Le Conseil communal a décidé de ne plus intégrer de services communaux dans le projet du CREA. Il participe aux réflexions en cours, menées par le Canton, afin de réaliser le CREA.

Motion	5.12/11	Plan directeur de la circulation à Delémont : 20 ans bientôt !	Un groupe d'accompagnement a été mis en place avec tous les acteurs concernés, afin d'assurer une démarche participative. Le plan directeur sera terminé en 2013.
Motion	5.14/11	Delémont, quel développement ?	Le rapport a été présenté au Conseil de Ville et à l'ensemble de la population. Il a mis en évidence un manque de terrains pour la maison familiale, en particulier, à court terme, et la nécessité d'engager une extension de la zone d'habitation.
Motion	5.18/11	Parcage en ville de Delémont : que chacun y trouve son compte	Cette étude, liée à celle du plan directeur des déplacements, sera terminée en 2013.
Motion Refusée	5.25/11	Aménagement en dur du parking à proximité de la patinoire sous la RDU	Une meilleure organisation et gestion du parking devrait être mise en place, dans le cadre d'un projet immobilier privé dans le secteur.
Postulat	4.10/11	Collecte des déchets	Le comité de pilotage cantonal, qui étudie un projet devant conduire à la réalisation d'une déchetterie régionale, a présenté son rapport en 2012. Les décisions sont attendues en 2013.
Postulat	4.17/11	Aménagement des allées principales du cimetière en revêtement dur (initialement motion 5.26/11)	L'étude a été réalisée. Un plan directeur est en cours de réalisation afin de mettre en place une planification et une gestion cohérente du cimetière en général.
Motion Refusée	5.11/12	L'enterrement, un avenir pour le développement de Delémont	Motion refusée.
Postulat Refusé	4.04/12	Promouvoir la rénovation de l'habitat en Vieille Ville	Le Conseil communal était favorable à ce postulat, qui a été refusé, lequel s'inscrivait dans la démarche participative du réseau Vieille Ville.
Postulat Refusé	4.08/12	Un modèle novateur et attractif de réconciliation de la Ville avec la nature	Postulat refusé.
Postulat	4.09/12	Publicar : préserver un service apprécié et utile mais dont la qualité se dégrade	Les études ont été lancées afin de rechercher des solutions alternatives moins coûteuses, en collaboration avec CarPostal ou des partenaires externes. Les résultats seront connus en 2013.
Postulat	4.11/12	Pigeons en Ville	L'analyse des pistes suggérées est en cours, dans le cadre d'une recherche en collaboration avec des villes de taille comparable ou supérieure à Delémont.
Postulat	4.12/12	Sécurité sur le chemin de Domont, qui est aussi le chemin de l'école pour de nombreux enfants	Les problèmes soulevés sont en cours d'analyse, en lien avec le futur Plan directeur des déplacements.
Postulat	4.14/12	Puits de mine des Rondez : un temps de réflexion	Le groupe de travail mis en place à l'initiative de la Municipalité de Delémont, avec tous les acteurs concernés, a trouvé une solution de compromis pour sauvegarder la Tête de puits, grâce aux efforts importants consentis par Landi. La réflexion se poursuit concernant l'affectation et l'exploitation du bâtiment.
Postulat	4.16/12	Rue de la Communance : pour une signalisation visible	L'analyse est en cours.

5.2. Etat général d'avancement des principaux projets décidés par le Conseil de Ville et le Corps électoral

L'état d'avancement des principaux projets décidés par le Conseil de Ville et le Corps électoral et qui concernent le Service UETP est le suivant :

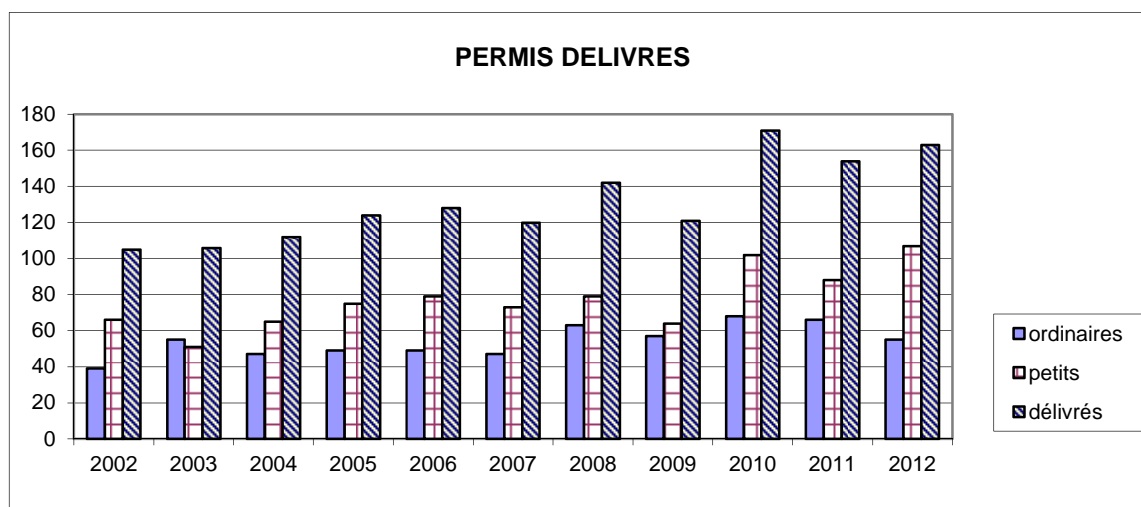
PROJETS EN COURS VOTES JUSQU'A FIN 2012	
Mobilité douce – crédit-cadre (Fr. 360'000.-)	En cours, Fr. 315'000.- environ dépensés.
Rénovation du Gros-Seuc (Fr. 1'520'000.- + Fr. 300'000.-)	Travaux terminés. Crédit respecté, décompte à venir.
« Delémont marée basse » – crédit-cadre (Fr. 15'000'000.-)	Le rapport annuel 2012 du Conseil communal sera présenté au Conseil de Ville en 2013. A fin 2012, les dépenses engagées s'élèvent à Fr. 3'000'000.- environ.
Installation d'un toboggan, des équipements pour personnes handicapées, des travaux d'entretien et des aménagements attractifs à la piscine plein air du Centre sportif de la Blancherie (Fr. 500'000.-)	Travaux terminés, crédit respecté, décompte à venir.
Travaux d'assainissement et de rénovation à l'Hôtel de Ville et aux immeubles de la rue de l'Hôpital 31-33-35 (Fr. 1'295'000.-)	En cours, Fr. 490'000.- environ dépensés. Les travaux restant concernent la rue de l'Hôpital 31-33-35 et sont prévus individuellement lors de vacance d'appartements.
Travaux d'assainissement et de rénovation aux bâtiments scolaires des Arquebusiers 7-9, des Moissons 12 et des Traversins (Fr. 1'190'000.-)	En cours, Fr. 850'000.- environ dépensés. Réflexion en cours sur l'avenir des bâtiments des Arquebusiers (projet de crèches et de nouveaux locaux scolaires).
Aménagement du Centre de la jeunesse et de la culture dans l'aile Est du Château épiscopal (Fr. 1'180'000.-)	Travaux terminés, crédit respecté, décompte à venir.
Vente du feuillet communal n° 4198 du ban de Delémont, sis au Palastre	Terrain vendu. Les travaux en vue de la construction de nouveaux logements sont pratiquement terminés.
Vente d'une surface de terrain de 2'810 m ² liée aux feuillets communaux n° 843, 845, 846 et 847 du ban de Delémont sis à la route de la Mandchourie	Terrain vendu. Les travaux de décontamination du site ont été réalisés. Les travaux de construction d'environ 40 logements adaptés sont en cours.
Crédit de Fr. 95'000.- pour l'amélioration de l'aménagement des Jardins du Château	La demande de crédit a été refusée par le Conseil de Ville. Un groupe de travail réunissant tous les milieux concernés, dans le cadre d'une démarche participative, est à l'œuvre et présentera un nouveau projet en 2013, en tenant compte des conclusions du Plan directeur communal des places de jeux.
Projet de message au Corps électoral relatif à une demande de crédit de Fr. 8'700'000.- en faveur de la réalisation de l'extension du Collège de Delémont, avec un financement des charges pour la Ville de Delémont à hauteur de 73 %, soit annuellement Fr. 193'000.- (indice 2009)	En cours de finition, Fr. 7'550'000.- dépensés.
Projet de message au Corps électoral relatif à une demande de crédit de Fr. 3'996'000.- afin d'acheter les parcelles 603 et 604 de la Jardinerie jurassienne en vue de mettre à disposition le terrain en droit de superficie afin de réaliser un complexe immobilier	Les travaux, qui représentent plus de 30 millions de francs d'investissement, sont en cours de finition. Le parking public est ouvert depuis fin 2012.
Crédit-cadre de Fr. 1'110'000.- pour l'aménagement final de la rue Victor-Helg et la réalisation des liaisons avec les rues Saint-Sébastien, Saint-Maurice et Saint-Henri	En cours. Première phase des travaux terminée. La deuxième phase s'étalera sur les prochaines années.

Crédit de Fr. 400'000.- pour le financement de la soultte issue de l'échange des terrains du Ticle et de la rue Auguste-Quiquerez 36	Les actes d'échanges des terrains ont été signés. La maîtrise foncière est donc garantie en vue de la réalisation du futur CREA (Centre régional d'expression artistique).
Crédit pour un montant net de Fr. 300'000.- comprenant une autorisation pour l'assainissement des buttes de tir à 25, 50 et 300 m du stand de Bambois et un crédit de Fr. 300'000.- pour l'acquisition du bâtiment du stand à 300 m	Les travaux d'assainissement sont terminés. Décompte à venir.
Crédit de Fr. 1'725'000.- pour l'achat et la rénovation de l'immeuble situé à l'avenue de la Gare 6, villa Vermeille, parcelle n° 930, lié au projet du CREA notamment	Travaux terminés début 2013 et location par un service cantonal. Décompte à venir.
Crédit d'études de Fr. 169'000.- pour la révision du Plan directeur des déplacements et du cadastre du bruit ainsi que pour l'étude des besoins en stationnement	Etudes en cours : elles seront terminées en 2013.
Crédit de Fr. 500'000.- pour la participation communale à la réalisation du nouveau quai de chargement marchandises CFF à la Ballastière	Travaux en cours du côté des CFF. Le nouveau quai sera en service d'ici fin 2013 afin de libérer les terrains du secteur Gare CFF Est pour le futur campus tertiaire.
Crédit de Fr. 1'710'000.- pour l'assainissement et le réaménagement du chemin de Bellevoie	La dernière étape des travaux est prévue en 2013.
« Delémont marée basse » – Aménagement de la Sorne et de ses abords – Rapport du Conseil communal au Conseil de Ville	Le rapport sera présenté au Conseil de Ville au printemps 2013.
Crédit de Fr. 1'680'000.- pour la réalisation des mesures liées au plan d'alarme « crues de la Sorne »	Permis de construire délivrés. Travaux dès 2013.
Crédit de Fr. 235'000.- pour la déconstruction des immeubles Mandchourie 17 et Taïche 3 et l'aménagement de 20 places de stationnement	Travaux terminés. Crédit respecté, décompte à venir.
Crédit de Fr. 1'550'000.- pour l'achat du terrain Gare CFF Est – parcelle n°5233 d'une surface de 7'828 m ² , afin de permettre l'implantation de nouvelles activités d'intérêt et d'utilité publics dont le futur campus HE-Arc – HEP BEJUNE	La Municipalité a participé à l'élaboration du cahier des charges en vue d'un appel d'offres en entreprise totale qui sera mené, en 2013, par la société Campus S.I. La Commune sera représentée dans le groupe d'experts et comité d'évaluation qui choisira le projet.
Crédit de Fr. 3'980'000.- pour l'achat du terrain du Comptoir, parcelles nos 403 et 3046, d'une surface totale de 28'558 m ²	L'achat du terrain a été massivement accepté en votation populaire par près de 70 % de oui. Un plan directeur localisé « Gare Sud » est en cours d'élaboration afin de développer une planification globale et cohérente de ce secteur de développement stratégique pour la ville et l'agglomération.
Crédit-cadre global de Fr. 5'300'000.-, dont une part communale de Fr. 1'539'000.- après déduction des parts de la Confédération, du Canton et de l'agglomération, pour le réaménagement de la gare routière et la réalisation d'une vélostation dans le cadre du projet d'agglomération de Delémont	Le crédit-cadre a été massivement accepté en votation populaire par plus de 70 % de oui. La vélostation sera réalisée en 2013. Les études du projet de gare routière seront lancées en 2013, avec un groupe d'accompagnement représentant tous les milieux concernés (démarche participative).
Crédit d'étude de Fr. 160'000.- pour la réalisation d'un plan directeur des rues du centre-gare et l'établissement du projet et du devis du réaménagement de l'avenue de la Gare (étape 1 liée au projet d'agglomération)	Le crédit a été accepté sans opposition par le Conseil de Ville. Les études du projet seront lancées en 2013, avec un groupe d'accompagnement représentant tous les milieux concernés (démarche participative).
Autorisation de vente d'une portion de 770 m ² du feuillet no 169 et du bâtiment sis à la route de Porrentruy 18 pour un montant de Fr. 210'000.-	Le Conseil de Ville a donné son accord en vue de la vente et de la réalisation d'une « Maison du carnaval ».

Autorisation de vente de 6'330 m2 du feuillet communal no 5242 sis au Voirnet en vue de la réalisation de 40 appartements pour un montant de Fr. 1'772'400.-	Le Conseil de Ville a donné son accord en vue de la réalisation d'une seconde étape, une quarantaine de logements étant déjà en cours de réalisation (étape 1, secteur Est).
Plan général d'évacuation des eaux : crédit-cadre 2013-2017 de Fr. 1'700'000.- pour l'assainissement du réseau de canalisation des eaux usées et adaptation de l'émolument annuel d'utilisation	Le crédit-cadre a été accepté par le Conseil de Ville. Le Corps électoral se prononcera sur l'adaptation de l'émolument annuel d'utilisation en 2013.
Crédit de Fr. 560'000.- pour le réaménagement d'infrastructures au Gros-Seuc et au Châtelet	Le crédit a été accepté. Les travaux au Châtelet sont terminés ; les travaux au Gros-Seuc démarreront en 2013.
Crédit-cadre 2012-2016 de Fr. 1'000'000.- pour le renouvellement de canalisations d'eaux usées	Le crédit-cadre a été accepté. Un montant de Fr. 200'000.- par an sera engagé.
Crédit-cadre 2012-2016 de Fr. 1'050'000.- pour l'entretien des bâtiments communaux	Le crédit-cadre a été accepté. Un montant de Fr. 200'000.- par an sera engagé.
Crédit-cadre 2012-2016 de Fr. 1'500'000.- pour l'entretien et la réfection des routes	Le crédit-cadre a été accepté. Un montant de Fr. 300'000.- par an sera engagé.
Crédit de Fr. 1'700'000.- pour l'adaptation du stade de la Blancherie aux normes exigées par la Swiss Football League (SFL)	Le crédit a été accepté par le Conseil de Ville. Les travaux ne seront réalisés que si les SRD intègrent la Challenge League.
Autorisation de vente des feuillets no 3232 et 3233 et des bâtiments sis à la route de la Communance 1 pour un montant de Fr. 1'650'000.-	Le Conseil de Ville a donné son accord en vue de la vente des terrains qui serviront au développement industriel dans le secteur.

5.3. Permis de construire et police des constructions

Le premier graphique ci-après présente l'évolution du nombre de permis de construire délivrés et publiés. L'année 2012 a été marquée, comme les années précédentes – depuis 2009 en particulier, par une très forte activité en ce qui concerne les permis de construire traités, pour atteindre des chiffres à nouveau nettement supérieurs à la moyenne des dernières années (+ 18 % de permis de construire publiés par rapport à l'année 2011). Cette évolution est liée, d'une part, à un retour de confiance dans l'immobilier qui sert de valeur pour des placements financiers et, d'autre part, aux efforts très importants qui ont été entrepris en matière de promotion et de développement économique, afin de valoriser les ressources foncières disponibles (terrains libres et friches urbaines) et attirer de nouveaux investisseurs.

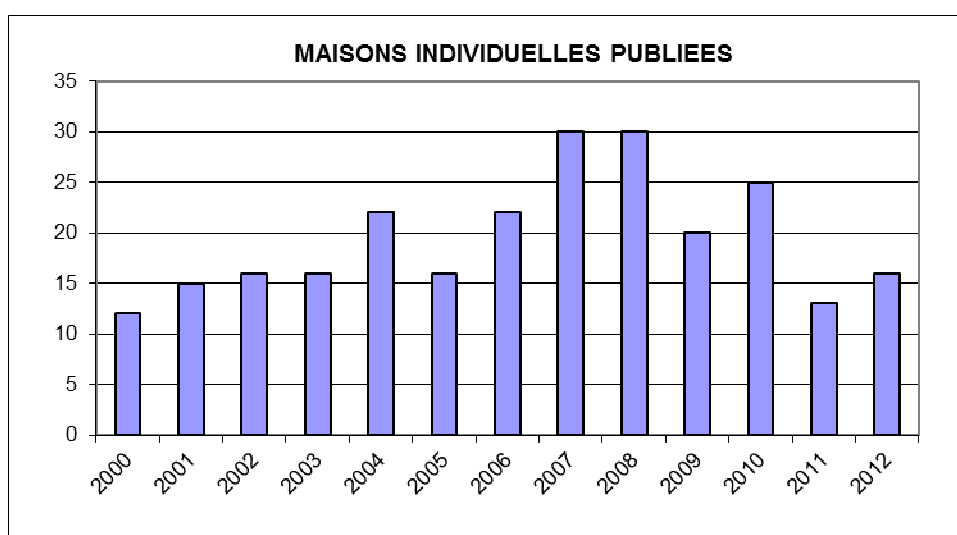


	ordinaires	petits	délivrés	publiés
2002	39	66	105	---
2003	55	51	106	---
2004	47	65	112	---
2005	49	75	124	---
2006	49	79	128	---
2007	47	73	120	137
2008	63	79	142	132
2009	57	64	121	137
2010	68	102	171	181
2011	66	88	154	146
2012	55	107	163	172

5.4. Maisons individuelles et jumelées publiées

Les deux graphiques ci-dessous présentent le nombre de maisons individuelles et jumelées publiées à Delémont au cours des dernières années.

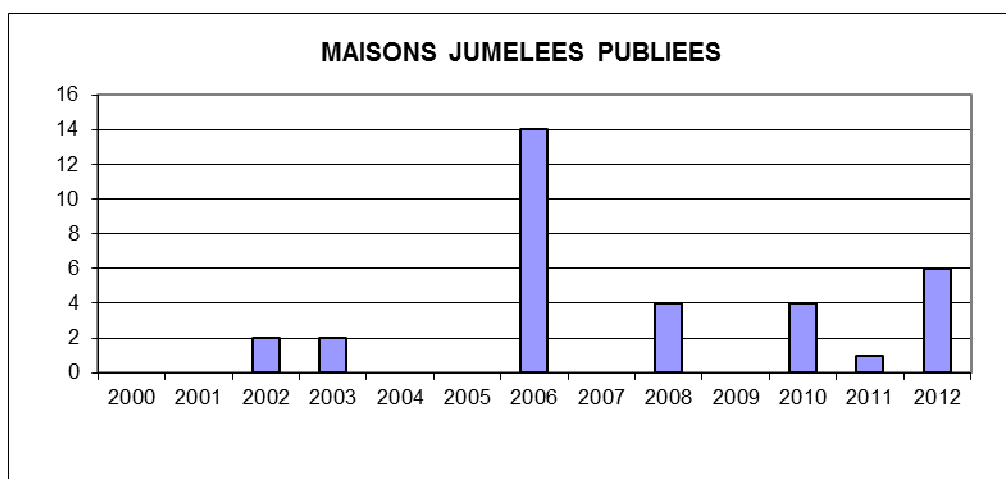
Maisons individuelles, terrains disponibles et mouvement des ménages



L'offre actuelle de terrains équipés – donc immédiatement disponibles – s'est à nouveau très fortement restreinte au cours de l'année 2012, ce qui a conduit le Conseil communal à poursuivre sa réflexion afin de remettre sur le marché de nouveaux terrains équipés. Une révision partielle du Plan d'aménagement local a été étudiée en détail, dans ce but, afin d'exploiter les réserves foncières encore disponibles, densifier les parcelles qui présentent un potentiel de développement, mettre en zone et équiper de nouveaux lotissements destinés à l'habitat individuel, groupé et collectif.

Les statistiques tirées du *Journal Officiel* concernant les mouvements des ménages liés à la construction de maisons familiales mettent en évidence que le maintien d'une offre de terrains attractive est en effet nécessaire. Au cours de l'année 2012, seules 12 familles de Delémont (contre 19 en 2010) ont trouvé un terrain pour construire leur propre habitation, 4 familles (contre 6 en 2010) en provenance d'autres communes sont venues s'établir à Delémont, alors que 8 familles ont quitté la ville pour construire une maison familiale à l'extérieur. Depuis 2008, il y a donc de plus en plus de familles qui ne trouvent plus de terrain à Delémont ou qui quittent la ville car l'offre de parcelles proposée est devenue trop restreinte, aussi bien au niveau quantitatif que qualitatif.

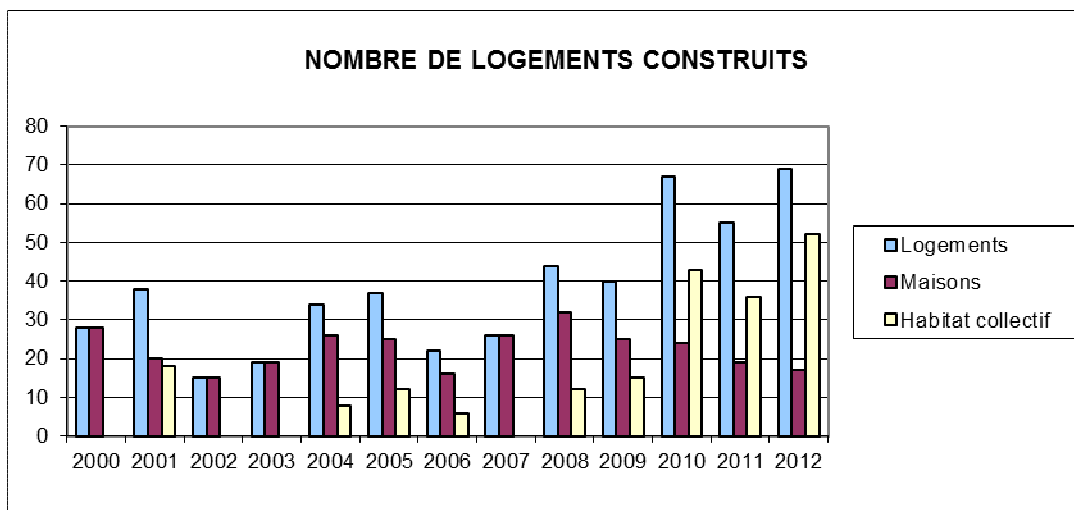
Maisons jumelées



Le nombre de maisons jumelées publiées chaque année est très fluctuant et dépend essentiellement des efforts déployés par des investisseurs privés intéressés à la promotion de ce type d'habitat. La création d'une véritable offre en la matière ne pourra être envisagée que lors de la réalisation de nouveaux lotissements, dans le cadre du projet d'extension de la zone à bâtir.

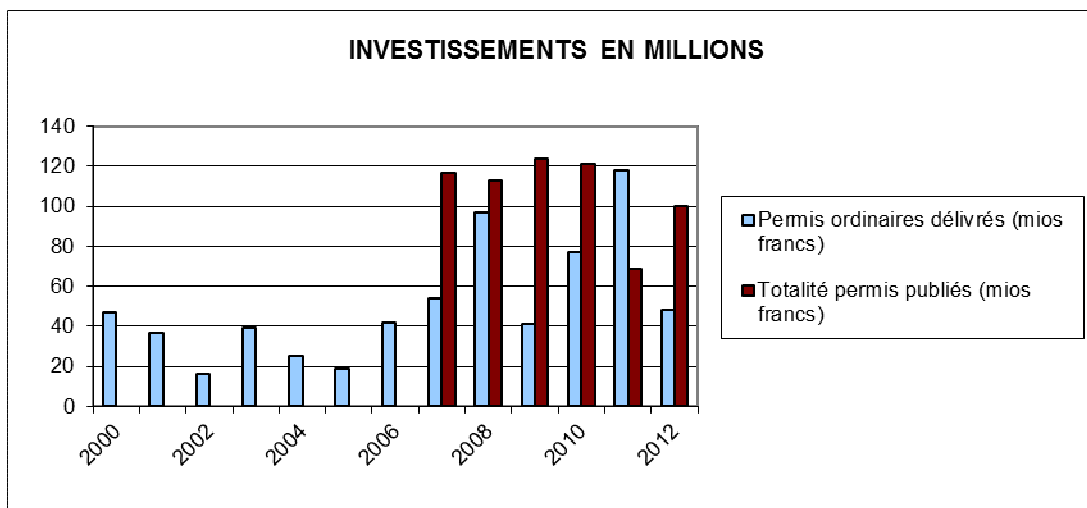
5.5. Montants investis et logements construits

Les graphiques ci-dessous présentent l'évolution des montants investis et des logements – toutes catégories confondues, individuel, groupé et collectif – construits à Delémont.



L'année 2012 s'inscrit dans l'augmentation importante du nombre de logements construits constatée ces dernières années, non seulement en raison des maisons individuelles réalisées, mais surtout grâce aux réalisations de nouveaux bâtiments voués à l'habitat collectif. L'effet sur l'évolution démographique s'est évidemment fait ressentir, puisque la Ville de Delémont a augmenté de 145 habitants en 2012, ce qui représente, depuis début 2009, 313 habitants.

L'intérêt marqué pour ces nouveaux logements est un signe encourageant qui a incité le Conseil communal à poursuivre une campagne d'information et de sensibilisation auprès des promoteurs, des caisses de pensions, des constructeurs et des entreprises générales afin d'améliorer l'offre actuelle. De nombreuses personnes sont en effet actuellement fortement intéressées par l'acquisition d'un logement en PPE : la qualité des terrains disponibles, qui sont toutefois de plus en plus rares dans ce domaine, devrait permettre d'encourager de nouvelles opérations immobilières qui sont indispensables si les Autorités communales entendent assurer un maintien et une augmentation de la population.



Le montant des investissements a connu une nouvelle progression en 2012 au niveau des permis publiés, principalement en raison de l'augmentation du nombre des nouveaux bâtiments voués à l'habitat collectif.

5.6. Aménagement local, urbanisme, agglomération

Les principaux efforts déployés en matière d'aménagement local et d'urbanisme ont été consacrés aux deux domaines d'action suivants : d'une part, assurer la promotion des terrains – y compris les friches – et locaux disponibles, en recherchant et en accompagnant les promoteurs et les sociétés intéressés, en collaboration avec le Maire ; d'autre part, poursuivre le développement des secteurs stratégiques, notamment l'extension de la Communance, du futur écoquartier du Gros-Seuc, du pôle de développement de la Gare CFF (projet du Campus HE-Arc – HEP BEJUNE – HES SO), du secteur Ticle-Brasserie (terrain retenu pour le CREA), du secteur Sud des voies (plan directeur localisé « Gare Sud » avec périmètre englobant les terrains CFF, le Comptoir et les terrains du Neuf-Cul notamment). Les études en vue d'une extension des zones à bâtir destinées à l'habitation ont été poursuivies, afin d'offrir de nouvelles opportunités de développement (plan directeur localisé « Creux-de-la-Terre »).

Une réflexion globale a été réalisée, en collaboration avec le Réseau Vieille Ville, dans le cadre d'une démarche participative avec tous les milieux et acteurs concernés, destinée à améliorer l'attractivité et à redynamiser le centre historique de Delémont. Les résultats de ces travaux importants ont débouché sur un plan d'actions qui a été présenté publiquement, et qui a été validé par le Conseil communal à fin 2012.

En matière de promotion et de développement économique, de nombreux contacts ont été établis avec différents investisseurs. Une participation active de Delémont est en cours au sein d'innodel, pour la future aire de services notamment. Le Maire et l'Urbaniste communal sont également engagés dans le projet du Canton « Ancrage TGV-A16 » afin de positionner la Ville de Delémont de manière plus favorable en lien avec ces nouvelles infrastructures.

5.7. Projet d'agglomération

Un investissement très important a à nouveau été consenti dans le projet d'agglomération de Delémont, principalement dans deux domaines. Au niveau politique, les deux organes en place (comité politique – conseil d'agglomération et commission d'aménagement du territoire), placés sous la présidence du Maire et de la Conseillère communale UETP, ont poursuivi le travail engagé ces dernières années, afin de concrétiser le projet d'agglomération de 2^e génération, qui a été soumis à la Confédération en 2012, afin de rechercher un maximum de subventions pour plusieurs projets très importants en vue du réaménagement des espaces publics du centre-ville de Delémont notamment.

Le crédit-cadre de 5.3 millions, destiné à réaménager la gare routière et à réaliser une vélostation, a été massivement accepté en votation populaire. Un crédit d'études destiné à la réalisation d'un plan directeur des rues du centre-gare et au réaménagement de l'avenue de la Gare (étape 1) a été accepté par le Conseil de Ville à fin 2012.

5.8. Transports Urbains Delémontains (TUD)

Le Service UETP a participé activement à l'élaboration de l'offre des prestations des Transports Urbains Delémontains (TUD), en collaboration avec CarPostal, Région Ouest, chargé de l'exploitation, et les communes de l'agglomération. L'horaire qui est entré en vigueur en décembre a permis de conforter l'offre de prestations. Comme le montre le tableau ci-dessous, le nombre de voyageurs a légèrement augmenté, malgré la baisse de fréquentation du Publicar, liée au transfert de la centrale d'appel par CarPostal hors du canton du Jura.

	Voyageurs ¹
2003	153'583
2004	155'113
2005	182'916
2006	197'879
2007	192'934
2008	214'372
2009	232'298
2010	241'800
2011	232'255
2012	235'139

¹ Jusqu'à fin 2010, il s'agissait d'une estimation, sur la base de 4 comptages annuels (méthodologie courante) ; depuis 2011, un système de comptage automatique a été mis en place pour les lignes 1 et 2, ce qui peut conduire à quelques différences par rapport aux années précédentes quant à l'évaluation du nombre de voyageurs transportés.

L'année 2012 a été consacrée à la poursuite de la réflexion globale engagée en 2011, afin d'améliorer le réseau des transports publics de l'agglomération et des TUD, en particulier en ce qui concerne le Publicar urbain.

Dans le cadre de la promotion des TUD, et des transports publics en général, les « cartes journalières commune » ont à nouveau connu un grand succès. Avec 13 titres de transport, la Commune dispose ainsi d'un produit attractif qui contribue à améliorer l'accessibilité des transports publics et à renforcer les efforts entrepris afin de promouvoir une mobilité douce et durable. En 2012, la quasi-totalité des cartes a été à nouveau vendue.

5.9. Bâtiments et terrains communaux, sites et monuments protégés

Un entretien minimal des bâtiments communaux a été effectué, en fonction des dotations du budget de fonctionnement. En complément aux crédits spéciaux octroyés par le Conseil de Ville, un nouveau crédit-cadre a été accepté pour les années 2012 à 2016 afin de viser un niveau d'entretien satisfaisant pour les bâtiments considérés. Les grandes interventions menées au Collège pour son nouveau bâtiment, dans l'aile Est du Château pour le Centre de la jeunesse et de la culture et à la Villa Vermeille à l'avenue de la Gare 6 (rénovation) se sont déroulées de manière très satisfaisante.

Un suivi attentif a été porté sur les travaux qui ont été engagés par les propriétaires privés sur des bâtiments protégés, en particulier en Vieille Ville, afin de poursuivre l'effort visant une mise en valeur du patrimoine architectural. Une politique foncière communale active a été poursuivie, dans le cadre d'une vision à long terme, afin de valoriser le patrimoine immobilier communal et disposer des terrains stratégiques pour assurer le développement de la ville : achat du terrain du Comptoir, vente du bâtiment route de Porrentruy 18 et du second secteur des terrains du Logement du Futur au Voironnet, vente du bâtiment Communance 1 et des terrains adjacents pour le développement industriel.

Des efforts importants ont été menés, en collaboration avec la mandataire chargée du suivi de la politique énergétique communale, afin d'établir une véritable compatibilité énergétique des bâtiments communaux. La démarche energo menée au Centre sportif a permis d'obtenir des économies importantes. Une nouvelle démarche a ainsi été engagée au Collège, combinée avec enerschool, qui a notamment pour but d'informer et de sensibiliser tous les occupants du bâtiment, en particulier les élèves. A ce titre, les étiquettes énergétiques Display, qui permettent de mesurer la performance des bâtiments, seront affichées dans près de 30 objets retenus en priorité.

Concernant la maintenance des bâtiments (conciergerie), les résultats de l'étude globale lancée en 2006 ont continué à être exploités afin d'adapter les modalités de travail. Les principales données de base qui ont été récoltées par le responsable des concierges montrent l'importance des travaux de maintenance actuels : plus de 28'000 heures par année sont consacrées à la maintenance de près de 30'000 m² de surface. Cette analyse a déjà permis de faire un état des lieux, de mettre en évidence les forces et faiblesses et d'établir un catalogue d'actions permettant de maintenir la qualité des prestations, tout en recherchant des possibilités de rationalisation, d'économies et d'une meilleure protection de l'environnement.

5.10. Routes, rues et trottoirs

La Ville compte 400'000 m² de routes communales (51 km) et trottoirs (40 km) à entretenir, soit 67 terrains de football (routes privées et de la Bourgeoisie non comprises). Cette surface représente, à neuf, un patrimoine avoisinant les 100 millions de francs. Conformément aux documents d'analyse et de gestion de l'état constructif du réseau routier utilisés depuis plusieurs années, les travaux prioritaires ont été réalisés en fonction des ressources financières disponibles.

Le budget annuel pour l'entretien des routes, rues et trottoirs ne permet que de remettre en état des petites dégradations. Le crédit-cadre d'entretien des routes, nécessaire pour maintenir au minimum l'état du réseau, a ainsi été accepté pour les années 2012-2016. Les moyens financiers disponibles ont permis de procéder à un entretien par gravillonnage de quelques rues fortement dégradées et de procéder à la pose de tapis finaux dans les nouveaux lotissements qui étaient en grande partie construits (Pré Rambévau, Louvière). D'autres travaux ont été réalisés, notamment au chemin de Bellevoüe, dont les finitions sont prévues en 2013.

5.11. Canalisations - PGEE

Le budget annuel pour l'entretien des canalisations permet de faire des curages, des réfections ponctuelles et quelques passages à la caméra. Les crédits-cadres sont, dans ce sens, nécessaires pour entreprendre des travaux plus importants : le premier pour le renouvellement des infrastructures (2012-2016) et le second pour les mesures d'assainissement liées au plan d'actions du PGEE (2013-2017). Le PGEE a été présenté à la population et au Conseil de Ville, et a été adopté par le Conseil communal. L'adaptation de l'émolument annuel d'utilisation, accepté par le Conseil de Ville, doit encore être soumise en votation populaire en 2013.

5.12. Cours d'eau, projet « Delémont marée basse »

La gestion et l'entretien des cours d'eau ont été réalisés, en collaboration avec la Commission des digues, afin d'assurer l'écoulement normal des eaux et d'éviter des problèmes d'obturation ou de refoulement. Un plan global de gestion et d'entretien de tous les cours d'eau communaux a été validé par le Conseil communal et approuvé en 2011 par l'Office de l'environnement. Il est mis en œuvre conformément aux priorités définies.

Une carte des dangers a également été mise au point pour le secteur Sud des voies, dont le concept de protection est en cours de validation.

L'année 2012 a permis de réaliser la majeure partie des travaux sur la Sorne sur le secteur « En Dozière » et de continuer les études sur les autres secteurs de la ville. Le Conseil communal présentera le rapport annuel 2012 sur le projet global à l'attention du Conseil de Ville, qui sert de référence, au printemps 2013.

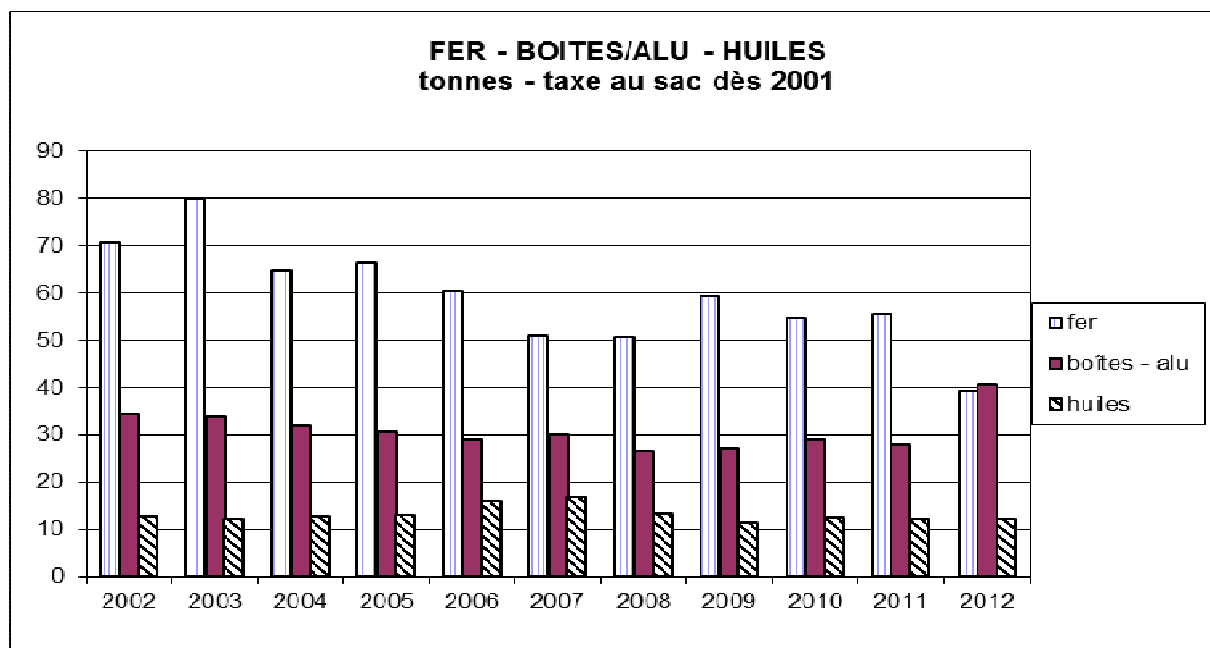
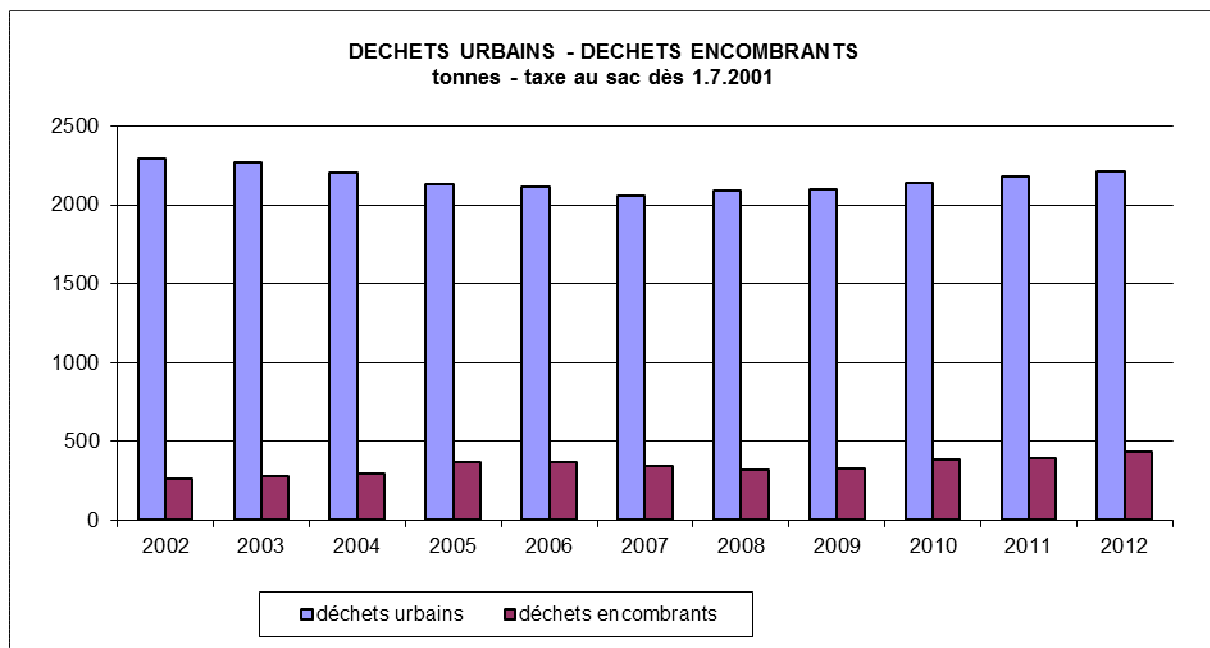
5.13. Déchets

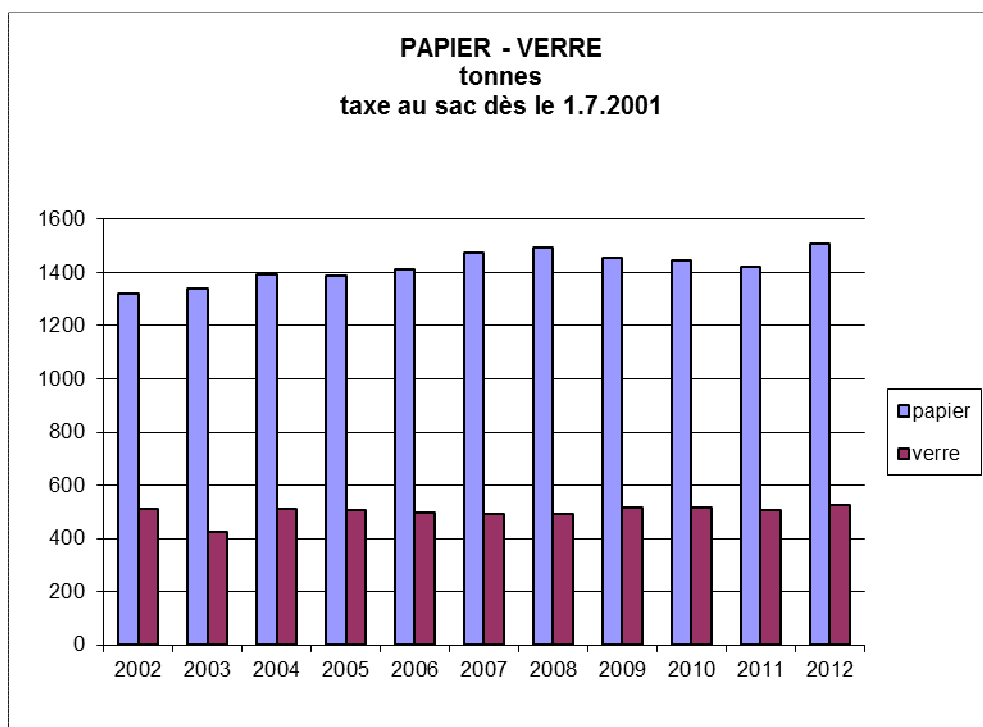
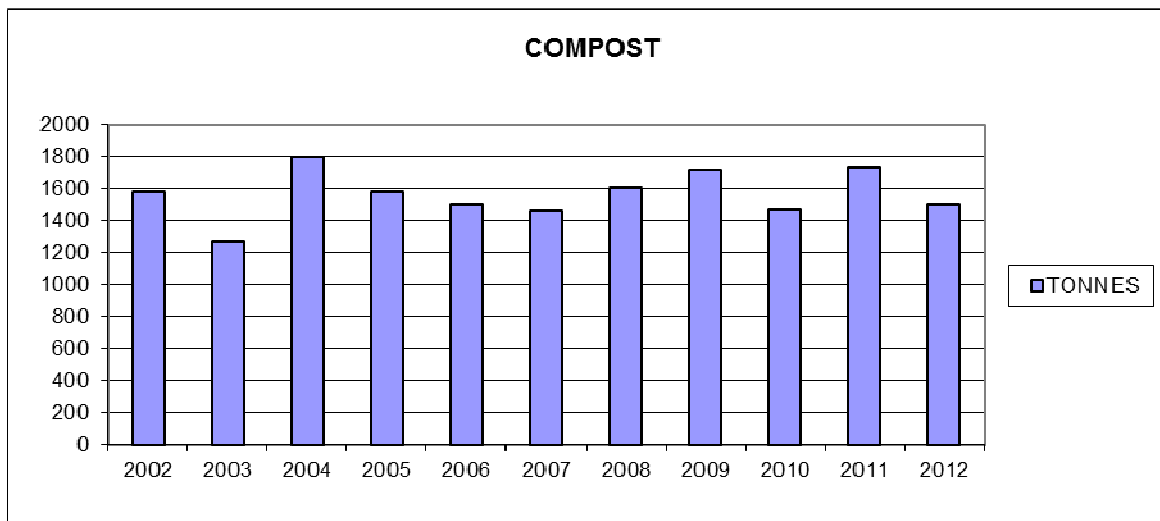
L'étude de la réorganisation de la gestion des déchets aux niveaux régional et cantonal s'est poursuivie. Un groupe de travail, auquel le SEOD est associé, a ainsi rendu un rapport qui a été mis en consultation auprès des communes. Sa mission est de mettre en place des déchetteries régionales et de réorganiser la gestion des déchets. Le SEOD est également très actif, puisqu'un projet de biogaz est à l'étude.

Delémont participe activement à ces réflexions, la conseillère communale UETP étant présidente du SEOD. L'ingénieur communal participe désormais également aux séances du SEOD en tant que conseiller technique. Dans ce contexte, il est nécessaire d'inscrire les réflexions au niveau communal dans la ligne de celles faites par le SEOD et le groupe de travail cantonal. Celles-ci ne démarreront formellement que lorsque le projet de déchetterie régionale aura été accepté.

Les tonnages des déchets collectés sont plus ou moins constants depuis plusieurs années. La répartition des déchets 2012 par type est la suivante (chiffres en tonnes) :

- déchets urbains livrés au SEOD	2'216
- déchets encombrants livrés au SEOD	438
- déchets verts	1499
- papier (par entreprises privées et Voirie)	1'509
- huiles végétales et minérales par conteneurs (entreprise privée)	12
- verre par conteneurs (entreprise privée)	527
- aluminium + boîtes (entreprise privée)	34
- fer (entreprise privée)	40





5.14. Environnement, affichage public, réclames et enseignes

Les mesures inscrites au plan directeur « Nature en ville » ne nécessitant pas d'investissement financier particulier ont été poursuivies, notamment par des recommandations pour la plantation de haies et d'arbres et pour l'aménagement de parcs ou de jardins de poche. Les contacts se sont poursuivis avec la Bourgeoisie concernant le renouvellement des arbres de l'allée du Domont.

L'assainissement des buttes de tir à 25, 50 et 300 m du stand de tir de Bambois est terminé. Des réflexions approfondies concernant les filières d'évacuation des terres polluées au plomb, plus volumineuses que prévues, ont dû être menées : elles ont permis de trouver des solutions adaptées. Les coûts d'assainissement seront totalement pris en charge par la Confédération et le Canton. Les travaux de décontamination du terrain de la Mandchourie, vendu à un promoteur immobilier pour la construction d'appartements adaptés, sont également terminés. Les décomptes et la répartition des frais ont été soumis au Canton et à la Confédération.

La mise en application du plan directeur communal de l'affichage public permet un traitement plus systématique des diverses requêtes en matière de réclames et d'enseignes, dont la gestion ne pose plus de problèmes majeurs grâce à ce nouvel instrument. Le plan directeur définitif sera soumis pour validation au Conseil communal dans le courant de l'année 2013, suite au bilan positif tiré ces dernières années.

1. DEPARTEMENT DE LA MAIRIE ET DES FINANCES.....5

1.1.	Votations – Elections	5
1.2.	Conseil de Ville	5
1.3.	Interventions déposées par le Conseil de Ville concernant le département.....	6
1.4.	Conseil communal	7
1.5.	Administration générale et Chancellerie communale	7
1.6.	Service du personnel	7
1.7.	Archives	11
1.8.	Commission de conciliation en matière de bail.....	11
1.9.	Contrôle des habitants	11
1.10.	Jumelages.....	14
1.11.	Commission de la mairie.....	14
1.12.	Service de police.....	15
1.13.	Centre de Renfort d'Incendie et de Secours (CRISD)	16
1.14.	Protection civile	17
1.15.	Service financier	17
1.16.	Statistiques et comparaisons fiscales.....	17
1.17.	Déclarations d'impôts 2012.....	21
1.18.	Commission des finances.....	22
1.19.	Commission d'évaluation des valeurs officielles et locatives des immeubles	22
1.20.	Encaissement des impôts	22

2. DEPARTEMENT DES AFFAIRES SOCIALES, DE LA JEUNESSE, DES ECOLES ET DU LOGEMENT 24

2.1.	Interventions déposées par le Conseil de Ville concernant le département.....	24
2.2.	Logement	24
2.3.	Aide sociale	24
2.4.	Mesures tutélaires.....	25
2.5.	Allocations de fin d'année	25
2.6.	Bourses et prêts.....	25
2.7.	Commission des affaires sociales, de la jeunesse et du logement	25
2.8.	Commission de la jeunesse	25
2.9.	Agence communale AVS-AI	26
2.10.	Office de l'emploi	26
2.11.	Maison de l'Enfance.....	27
2.12.	Service d'accueil extrascolaire.....	30
2.13.	Espace-Jeunes	30
2.14.	Colonie du Creux-des-Biches	31
2.15.	Conseil delémontain des Jeunes	32
2.16.	Ecoles primaires et enfantines.....	32

3. DEPARTEMENT DE LA CULTURE, DES SPORTS ET DE L'INFORMATIQUE 35

3.1.	Interventions déposées par le Conseil de Ville concernant le département.....	35
3.2.	Sports.....	36
3.3.	Culture.....	36
3.4.	Bibliothèque municipale	37
3.5.	Ludothèque	39
3.6.	Informatique	39

4. DEPARTEMENT DE L'ENERGIE ET DES EAUX 41

4.1.	Interventions déposées par le Conseil de Ville concernant le département.....	42
------	---	----

4.2.	Commission de l'énergie.....	43
4.3.	Service de l'électricité	43
4.4.	Service des eaux	45
4.5.	Service du gaz	47
4.6.	Système d'information du territoire (SIT)	48
4.7.	Service gestion et finances	49
4.8.	Service clients.....	50
4.9.	Pôle de compétences commerciales de La Charte	50
4.10.	Politique énergétique	51
4.11.	Considérations finales.....	52

5. DEPARTEMENT DE L'URBANISME, DE L'ENVIRONNEMENT ET DES TRAVAUX PUBLICS..... 53

5.1.	Interventions déposées par le Conseil de Ville concernant le département.....	54
5.2.	Etat général d'avancement des principaux projets décidés par le Conseil de Ville et le Corps électoral	56
5.3.	Permis de construire et police des constructions	58
5.4.	Maisons individuelles et jumelées publiées	59
5.5.	Montants investis et logements construits	60
5.6.	Aménagement local, urbanisme, agglomération	61
5.7.	Projet d'agglomération	61
5.8.	Transports Urbains Delémontains (TUD)	62
5.9.	Bâtiments et terrains communaux, sites et monuments protégés.....	62
5.10.	Routes, rues et trottoirs.....	63
5.11.	Canalisations - PGEE	63
5.12.	Cours d'eau, projet « Delémont marée basse »	63
5.13.	Déchets	63
5.14.	Environnement, affichage public, réclames et enseignes	65