

## PREAMBULE

L'année 2006 a incontestablement été marquée par l'obtention du Prix Wakker et l'approbation par le peuple d'un important crédit destiné à installer la Zone d'activité régionale de Delémont (ZARD).

La manifestation officielle de remise du Prix Wakker et les événements organisés par la suite ont permis à la Ville de Delémont de se présenter sous son plus beau jour et de jouer de sa séduction. D'un point de vue touristique, les mesures prises par les autorités communales pour profiter des effets du Prix Wakker ont été concluantes. Dans son rapport d'exercice 2006, Jura Tourisme relève "que la Ville de Delémont a vu le nombre de ses visites guidées considérablement augmenter en 2006, notamment grâce à sa récompense pour son patrimoine architectural et la qualité de son urbanisme".

Les activités en relation avec l'obtention du Prix Wakker ont démontré que la Ville disposait du potentiel nécessaire à son développement touristique. Toutefois, elle pourrait en faire davantage si elle disposait d'infrastructures hôtelières mieux adaptées. C'est aussi pour cette raison que le Conseil communal a soutenu dès le début le projet de golf au site Château de Domont.

D'un point de vue économique, le Conseil communal relève le développement réjouissant des activités dans le secteur de la zone industrielle de la Communance. De nombreux projets sont en voie de concrétisation et d'autres aboutiront ces prochains mois. Avec l'ouverture de la ZARD, Delémont sera véritablement considérée comme le cœur économique de notre canton. Dans les faits, le développement économique de Delémont est réjouissant. Ce développement, créateur d'emplois, doit être soutenu et reposer sur les principes du développement durable. En outre, le dynamisme d'une ville se mesure aussi à son engagement social et à la place qu'elle accorde aux personnes les plus démunies. Des progrès sont encore à réaliser dans ce domaine.

Il reste néanmoins un point noir au tableau: celui de la situation financière de la ville de Delémont. Afin d'enrayer le déficit structurel de Delémont, des décisions importantes devront être prises ces prochains mois. Le Conseil communal est partisan d'une politique financière susceptible de maintenir voire de développer les prestations d'importance. Cette volonté politique implique toutefois de mener une gestion rigoureuse des deniers publics, permettant ainsi une maîtrise des finances sur le long terme.

En outre, le Conseil communal estime que Delémont, en tant que capitale, doit être mieux soutenue par les autorités cantonales dans un certain nombre de domaines. Delémont assume en tant que ville-centre des tâches spécifiques, liées aux problématiques des centres urbains. Elle est caractérisée par une population plus précarisée, par une vie nocturne plus intense et par une population migrante plus importante. Le canton doit donc tenir compte de cette réalité.

Lors de l'élaboration du budget 2006, le Conseil communal a dû faire preuve de beaucoup d'imagination pour mettre en œuvre une action volontariste dans des domaines jugés prioritaires, malgré de faibles ressources. A l'avenir, il est impératif qu'il puisse disposer d'une plus grande marge de manœuvre financière lui permettant de concrétiser les aspirations des Delémontaines et des Delémontains qui souhaitent que leur ville continue à progresser dans le sens d'une meilleure qualité de vie.

Gilles Froidevaux, maire  
Josy Simon, vice-maire  
Patricia Cattin, conseillère communal  
Renée Sorg, conseillère communale  
Françoise Collarin, conseillère communale  
Francis Girardin, conseiller communal  
André Parrat, conseiller communal

N.B. Les termes utilisés dans le présent document s'entendent aussi bien au féminin qu'au masculin.

# **1. DEPARTEMENT DE LA MAIRIE**

(Responsable : M. Gilles Froidevaux, maire)

## **1.1 Corps électoral**

En 2006, le corps électoral s'est rendu 2 fois aux urnes pour se prononcer sur deux objets de compétence communale, qui ont été acceptés.

### **Votation du 24 septembre 2006**

- 1) Part communale de Fr. 1'970'186.- à couvrir par voie d'emprunt, d'un crédit global de Fr. 4'730'000.- après déduction de la participation attendue du Canton de 1 mio de francs et des autres participations des communes partenaires, destiné à la construction des équipements et des aménagements du secteur ouest de la Zone d'activités régionale de Delémont (ZARD)

Electeurs inscrits	:	8450
Cartes rentrées	:	3447
Bulletins rentrés	:	3407
Bulletins blancs	:	88
Bulletins nuls	:	51
Bulletins valables	:	3268
Nombre de oui	:	2389
Nombre de non	:	879
Participation	:	40%

### **Votation du 26 novembre 2006**

- 2) Crédit-cadre de Fr. 3'450'000.- pour l'entretien du Centre sportif de la Blancherie et la remise en état de ses installations sportives couvrant la période 2007-2011

Electeurs inscrits	:	8535
Cartes rentrées	:	3067
Bulletins rentrés	:	3037
Bulletins blancs	:	33
Bulletins nuls	:	8
Bulletins valables	:	2996
Nombre de oui	:	2241
Nombre de non	:	755
Participation	:	35,93%

## **1.2 Conseil de Ville**

Président :	M.	Giuseppe Natale
1 <sup>er</sup> vice-président :	M.	Michel Thentz
2 <sup>ème</sup> vice-présidente :	Mme	Anne Seydoux
Scrutateur :	M.	Hubert Crevoisier
Scrutatrice :	Mme	Béatrice Müller
Chancelière :	Mme	Edith Cuttat Gyger

Le Conseil de Ville s'est réuni 10 fois en 2006, ce qui représente quelque 23 heures de débats.

Le Bureau s'est réuni à 19 reprises, ce qui représente environ 8 heures de débats.

Au cours de l'année, les interventions suivantes ont été déposées : 1 résolution, 9 questions écrites, 7 interpellations, 4 postulats et 8 motions.

Onze membres ont quitté cette autorité en 2005 : M. Philippe Monnet, PCSI ; Mme Florence Chételat, PS ; M. Raffaele Scarciglia, PS ; M. Jacques Marchand, PS ; M. Alain Vollmer, PS ; M. Nicolas Beutler, PS ; Mme Elvire Mosimann, PS ; M. Christophe Egger, PLR ; M. Luciano Prudente, PCSI ; M. Claude Chèvre, UDC, et M. Claude Tendon, UDC.

Le Conseil de Ville a accepté les 54 objets que lui a soumis le Conseil communal.

A la suite du tsunami, le Conseil de Ville a décidé de mettre sur pied une manifestation de solidarité qui s'est déroulée à la Halle du Château, en mai 2006, qui a connu un certain succès. Le bénéfice s'est monté à Fr. 1'200.-, montant qui a été réparti dans le cadre du soutien humanitaire du Conseil communal.

### **1.3 Conseil communal**

Président : M. Gilles Froidevaux, Département de la mairie  
Vice-maire : M. Josy Simon, Département des affaires sociales, de la jeunesse et du logement  
Membres : Mme Patricia Cattin, Département de la culture et des sports  
Mme Renée Sorg, Département de l'urbanisme et de l'environnement  
Mme Françoise Collarin, Département des finances et des écoles  
M. Francis Girardin, Département de l'énergie et des eaux  
M. André Parrat, Département des travaux publics  
Secrétaire : Mme Edith Cuttat Gyger, chancelière communale

En 2006, le Conseil communal a tenu 44 séances et a vu son statut modifié par le Législatif avec un taux d'occupation pour le maire de 60 % et pour les 6 conseillers de 30 %.

A la suite du tsunami, le Conseil communal a bloqué un fonds de Fr. 12'000.-, soit Fr. 1.- par habitant de Delémont, au titre d'aide humanitaire, complété par le bénéfice de Fr. 1'200.- de la manifestation Solidarité du Conseil de Ville.

Au vu des problèmes pratiques de reconstruction et de suivi des projets dans la région concernée par cette catastrophe, l'Exécutif delémontain a changé l'affectation initiale de ce soutien.

Ainsi, après réflexion, considérant l'engagement des associations ci-dessous, il a décidé des attributions suivantes :

- Fr. 6'000.- à Sr Anne Humair qui œuvre pour une mission au Darfour, à El Fasher, où une conduite d'eau a pu être construite.
- Fr. 6'000.- à Mme Elisabeth Charmillot, pour une école pour enfants handicapés à Kwele, au Kenya, où un puits a pu être foré.
- Le solde disponible a été versé à la Fondation Digger, à Tavannes, qui est active dans la technologie de déminage humanitaire.

### **1.4 Administration générale et Chancellerie communale**

Le Conseil communal a décidé de modifier la dénomination du Secrétariat communal en Chancellerie communale, ce qui correspond aux appellations utilisées par les autres villes pour ce service central de l'administration avec charge de liaison et de coordination entre le Conseil communal, le Conseil de Ville et les différents services communaux.

### **1.5 Informatique**

Le principal investissement informatique de l'année 2006 a été effectué par le Service culture et sports afin de renouveler le système de distribution de tickets et contrôle des entrées du Centre sportif. L'ancien programme TICOS était démodé et sa maintenance onéreuse. La société N-Tree a été mandatée pour effectuer le changement logiciel et matériel. Tout a été mis en place pour l'ouverture de la piscine en plein air au mois de mai et est entièrement opérationnel.

Quinze postes de travail ont été acquis afin de permettre un renouvellement régulier du matériel obsolète. Le parc est aujourd'hui composé de 5 serveurs et de 115 postes de travail.

La réflexion afin de réduire les consommables a été poursuivie. L'installation de trois photocopieurs connectables (Urbanisme, Bibliothèque des Jeunes, Bibliothèque de la Ville) permettra une économie substantielle.

Les collaborateurs ont suivi une formation sur le logiciel Word 2003 au Centre professionnel de Delémont. La société Avenir Formation a dispensé cette formation.

Dans le cadre de la rénovation de la Maison de l'Enfance, les sites Gare 11 et Gare 15 ont été reliés au réseau communal par ligne louée.

Des problèmes de connexion entre le bâtiment des SID et l'Hôtel de Ville ont perturbé le réseau pendant un court laps de temps. Le changement de câbles de connexion et de carte réseau a permis de résoudre ce problème. Il faudra toutefois penser au renouvellement de certains appareils actifs qui sont "end-of-life", leur maintenance n'étant plus assurée.

Durant l'exercice 2006, aucun incident informatique majeur, perturbant le bon déroulement du travail des collaborateurs, n'a été signalé.

### **Ecoles primaires et enfantines**

30 bornes WiFi (offertes par Cisco) ont été installées au Château, au Châtelet et au Gros-Seuc dans le cadre de l'action cantonale « Giving Back ». Ces bornes permettent d'offrir une couverture réseau « sans fil » dans les bâtiments cités ci-dessus.

Des nouvelles versions des logiciels clients ont été installées pour tirer parti d'une extension des fonctions, et ceci sans investissement.

Le parc informatique des écoles primaires et enfantines est stable au niveau du fonctionnement avec un total de 13 pannes matériel pour l'année 2006.

L'acquisition de 3 nouveaux portables a permis d'organiser de nouveaux ateliers d'activité au sein des différents établissements.

### **Collège de Delémont**

Le parc informatique du collège n'a pas été modifié, et l'accent a été mis sur la maintenance du matériel existant.

Une migration vers les logiciels libres s'est effectuée durant l'été 2006, ce qui a permis d'économiser en achat de licences Microsoft ; toutefois la maintenance de ces logiciels libres a été plus conséquente.

Quelques réparations ont été effectuées sur les machines installées, et des mises à niveau des logiciels ont été réalisées.

### **Réseau intercommunal**

La collaboration intercommunale en matière d'informatique, réunissant les communes de Courroux, Courtételle, Courrendlin, Bassecourt, Vicques et Delémont se poursuit à la satisfaction générale. Le club des utilisateurs se réunit régulièrement et permet d'améliorer la solution informatique installée.

## **1.6 Personnel**

### **Mutations**

*En raison de la Loi sur la protection des données, ces renseignements ne sont pas publiés.*

Malheureusement deux fonctionnaires sont décédés, il s'agit de M. Michel Crevoisier, ouvrier TP 1 et de M. Pierre-Alain Voyame, ouvrier SI.

Vingt-et-un fonctionnaires ont demandé à réduire leur temps de travail.

A fin 2006, l'effectif du personnel communal régulier de la commune municipale était de 167 fonctionnaires (162 à fin 2005). Total des emplois (équivalence à plein temps) : 140.34, contre 151,49, autorisés pour la liste des emplois dont les titulaires ont la qualité de fonctionnaires.

### **Jubilaires**

Chèvre Pierre a été fêté pour 40 ans de service  
Boillat Carlo a été fêté pour 35 ans de service  
Scherrer Francis a été fêté pour 30 ans de service  
Challet Pascal a été fêté pour 25 ans de service  
Membrez Gérard a été fêté pour 25 ans de service  
Rais Marie-Claude a été fêtée pour 25 ans de service  
Membrez Rémy a été fêté pour 20 ans de service  
Monin Jean-Michel a été fêté pour 20 ans de service

### **Auxiliaires**

Le nombre total d'auxiliaires engagés durant l'année 2006 s'est élevé à 111 personnes contre 209 l'année précédente.

Plus précisément, les auxiliaires se répartissent de la manière suivante :

1. 43 (43) auxiliaires permanents (concierges, concierges d'école, institutrices des devoirs surveillés) ;
2. 68 (166) auxiliaires temporaires (maladie de longue durée, stagiaires, travaux exceptionnels, nettoyages des écoles).

### **Apprenti-e-s**

Les apprenti-e-s (employé-e-s de commerce et bibliothécaires) se répartissent de la manière suivante :

5 en première année ;  
4 en deuxième année ;  
2 en troisième année.

### **Caisse maladie**

315 personnes (291 en 2005, 323 en 2004, 320 en 2003) sont assurées auprès de l'assurance collective de la Municipalité.

### **Absences**

En 2006, le nombre de jours d'absence pour cause de maladie (avec certificat) ou d'accident s'est élevé à 1'332 (1'399 en 2005, 2'317 en 2004, 1'569 en 2003, 2'170 en 2002, 1'419 en 2001). Six fonctionnaires ont été remplacés pour cause d'absence de longue durée. A la fin de l'année, trois demandes AI étaient encore pendantes auprès des instances cantonales.

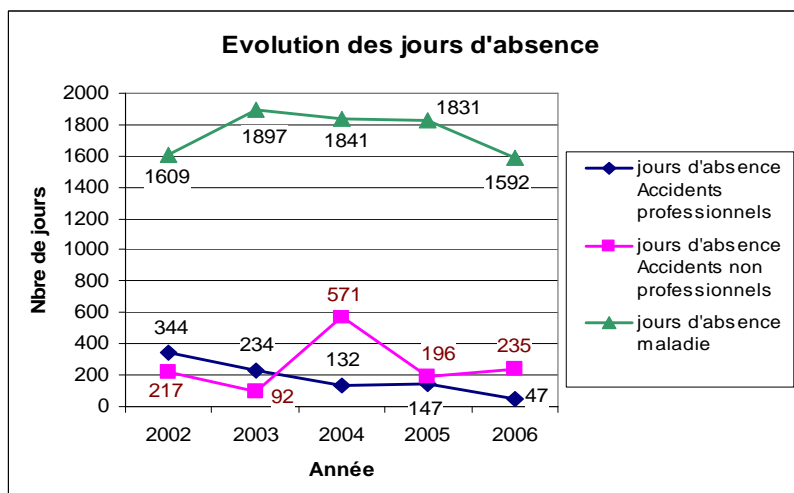
## Absences du personnel communal pour cause de maladie, accident, maternité et requête AI

2 0 0 6 (chiffres 2005)

Durée de l'absence *	Ass. maladie	Ass. accident professionnel	Ass. accident non professionnel	Congé maternité	Rétroactif AI	Total des jours d'absence
<i>Absences inférieures à 3 jours sans certificat médical</i>	130 (144)	2	1	X	X	133 (144)
<i>Absences supérieures à 3 jours avec certificat médical</i>	373 (652)	45 (5)	152 (81)	X	X	570 (738)
<i>Absences supérieures à 30 jours</i>	518 (260)	0 (142)	111 (115)	X	X	629 (517)
<i>Total intermédiaire</i>						1332 (1399)
<i>Congé de maternité</i>	X	X	X	44 (64)	X	44 (64)
<i>Cas AI - demandes en cours</i>	721 (835)			X	150 (60)	571 (775)
<i>Total général</i>						1947 (2238)

\* les chiffres sont exprimés en jours/personne occupée à 100 %

Total des personnes occupées :	236		
Effectif théorique ramené à un taux d'occupation à 100 % :	181		
Jours d'absence totaux par le nombre de postes :	<b>10.76</b>	1947/181	(12.03; 2238/186)
Jours d'absence dus exclusivement à la maladie ou l'accident :	<b>7.36</b>	1332/181	(7.52; 1399/186)



## **1.7 Utilisation du Fonds pour le développement économique**

Comme chaque année, ce fonds a permis de soutenir plusieurs initiatives. Parmi les plus importantes, on peut citer Fr. 5'000.- pour le parrainage GENILEM Antenne du Jura / CREAPOLE. Pour mémoire, CREAPOLE est le Centre de ressources pour la création d'entreprises mis sur pied par le Département de l'économie et de la coopération. De plus, Fr. 15'000.- ont été distribués au Salon de la Formation professionnelle et Fr. 5'769.- au financement partiel du crédit communal sur le marketing.

## **1.8 Archives**

### **Généralités**

Dans le cadre de la mise en valeur du Prix Wakker 2006 et du 100<sup>e</sup> anniversaire de la Société d'embellissement et de développement, l'archiviste a participé au Groupe de travail « 100<sup>e</sup> SED 2006 - Découverte du patrimoine de Delémont ». Il a notamment été chargé de revoir et compléter les textes des plaquettes signalant les bâtiments et monuments dignes d'intérêt et de rédiger les notices se rapportant à de nouveaux objets ainsi que les résumés pour la traduction allemande. Il a également rédigé l'historique de la SED pour la plaquette marquant le 100<sup>e</sup> anniversaire de cette société. Membre de la Commission de dénomination des rues, il a établi pour elle la liste des lieux-dits de la commune, relevés sur les cartes topographiques et plans cadastraux des XIX<sup>e</sup> et XX<sup>e</sup> siècles, dans la perspective d'une mise à jour des plans de la Municipalité.

A la fin de 2006, la question de locaux supplémentaires, nécessaires pour l'entreposage de nouveaux fonds, restait en suspens : à cause de problèmes d'infiltration d'eau, le projet d'aménagement du sous-sol de l'ARTsenal a dû être abandonné.

### **Inventaires et instruments de recherche**

Les travaux suivants ont été réalisés : répertoire des affiches conservées aux Archives, catalogue des ouvrages et publications, inventaire des fonds AD, E et F (1979-1993) versés par le Secrétariat municipal, inventaire du fonds des Colonies de vacances du Creux-des-Biches (1955-1992). Pour la saisie informatique, l'archiviste a bénéficié de l'aide d'une personne effectuant un travail d'intérêt collectif.

Le tri et le classement de la correspondance non répertoriée (une cinquantaine de liasses portant sur les années 1866-1932) se sont poursuivis.

### **Versements de fonds et acquisitions**

Au cours de l'année écoulée, les Archives ont enregistré les principaux versements suivants : archives de la SED (1906-1991), de l'Union des commerçants de Delémont (UCD) (1954-2004) et de la Société jurassienne d'Emulation, section de Delémont (1979-2000), pour lesquelles un inventaire sommaire a été dressé. M. J.-J. Halbeisen a remis aux Archives le livre des procès-verbaux de la Commission des écoles primaires (1929-1938), trouvé dans des papiers de famille.

### **Renseignements / recherches / consultation des archives**

L'archiviste a traité dix-neuf demandes de renseignements provenant de services de l'administration (4) et de particuliers (15). Douze concernaient des personnes (tutelles, données généalogiques et biographiques), les autres demandes étaient relatives au patrimoine bâti. Réponse a été donnée à un questionnaire concernant les Archives de la Ville pour l'Inventaire suisse des biens culturels réalisé par l'Office fédéral de la protection de la population.

Onze personnes ont visité les Archives à une ou plusieurs reprises pour consulter des documents (Journal de l'abbé Daucourt 1914-1918, anciens registres paroissiaux et du Contrôle des habitants, plans et permis de bâtir) ou demander des informations détaillées concernant les lettres de franchises, les fontaines monumentales et les friches industrielles.

A douze reprises, les Archives ont aussi prêté divers dossiers et plans à des services communaux (Chancellerie, Urbanisme) ainsi qu'à deux bureaux techniques et une imprimerie.

## 1.9 Commission de conciliation en matière de bail

Durant l'exercice 2006, la Commission de conciliation en matière de bail, présidée par M. Christian Minger, a traité 63 dossiers, ce qui correspond à une augmentation approximative de 10% par rapport au volume d'activité de l'année précédente. Par le jeu des requêtes collectives, ce nombre concerne 103 rapports de bail.

La commission a siégé à 52 reprises, traitant 50 dossiers en séance de conciliation. Deux affaires ont été jointes et trois ont nécessité deux séances, tandis que 13 affaires n'ont pas donné lieu à séance.

Sur les 50 dossiers traités en séance, 32 ont abouti à une conciliation, 9 à un échec, 6 à une décision et 3 à un retrait.

Comme l'année précédente, les affaires les plus fréquentes portaient sur des contestations relatives à la résiliation du bail, précédant celles concernant les décomptes de frais accessoires.

En ce qui concerne les membres de la Commission de conciliation, M. Benoît Brêchet a pris ses fonctions au poste de vice-président au début de l'année 2006. Il n'y a pas eu d'autres changements.

## 1.10 Contrôle des habitants

*Les chiffres mis entre parenthèses sont ceux relatifs à 2005*

### Documents établis

1572 (2320) demandes de cartes d'identité suisses seules + passeports suisses seuls + combi ;  
42 (38) actes d'origine pour ressortissants de Delémont (non bourgeois).

Les cartes d'identité procurent à la Municipalité un bénéfice, par unité, de Fr. 20.80 pour un adulte et de Fr. 6.90 pour un enfant.

Les demandes de passeport et les demandes combi génèrent un bénéfice de Fr. 32.50 pour un adulte et de Fr. 12.20 pour un enfant.

Les actes d'origine procurent un bénéfice de Fr. 18.-.

### Evolution de la population en 2006

Naissances	124	(141)
Décès	101	(134)
Mariages	111	(80)
Divorces	75	(51)
Naturalisations	66	(99)

<u>Etat de la population</u>	<u>31.12.2006</u>	<u>31.12.2005</u>	<u>Différence</u>
<b><u>Suisses</u></b>	<b>8606</b>	<b>8581</b>	<b>+ 25</b>
Hommes	4029	4033	- 4
Femmes	4577	4548	+ 29
<b><u>Etrangers</u></b>	<b>2698</b>	<b>2674</b>	<b>+ 24</b>
Hommes	1421	1408	+ 13
Femmes	1273	1264	+ 9
<b><u>Au total</u></b>	<b>11304</b>	<b>11255</b>	<b>+ 49</b>
Hommes	5450	5441	+ 9
Femmes	5850	5812	+ 38



<u>Année</u>	<u>Pop. totale</u>	<u>Suisses</u>	<u>Etrangers</u>
31.12.2006	11304	8606	2698
31.12.2005	11255	8581	2674
31.12.2004	11307	8556	2751
31.12.2003	11372	8598	2774
31.12.2002	11407	8581	2826
31.12.2001	11454	8619	2835
31.12.2000	11308	8532	2776
31.12.1999	11385	8611	2774
31.12.1998	11471	8667	2804
31.12.1997	11583	8792	2791
31.12.1996	11629	8819	2810
31.12.1995	11824	9007	2817
31.12.1994	11862	9133	2729
31.12.1993	11837	9156	2681
31.12.1992	11821	9206	2615
31.12.1991	11894	9230	2664
31.12.1990	11872	9240	2632

### Statistiques diverses (au 31.12.2006)

<u>Personnes en séjour</u>	<u>Hommes</u>	<u>Femmes</u>	<u>Total</u>
Suisses	57	41	98
Etrangers + candidats à l'asile	38	18	56
Total général	95	59	154

<u>Répartition selon état civil (population totale)</u>	<u>Hommes</u>		<u>Femmes</u>	
Célibataires	2488	(2499)	2152	(2134)
Divorcé(e)s	314	(283)	473	(438)
Marié(e)s	2372	(2388)	2365	(2383)
Marié(e)s-seul(e)s	76	(79)	59	(60)
Séparé(e)s	100	(91)	124	(119)
Veuf(ve)s	102	(102)	679	(679)

### Répartition par confession (population totale)

Catholiques	3772	(3819)	4149	(4167)
Protestants	540	(553)	605	(625)
Autres conf. (ni catholique, ni protestant)	669	(617)	641	(593)
Sans confession	471	(453)	457	(428)

### Répartition par lieu d'origine (suisses)

Confédérés	3245 (3271) personnes
Jurassiens	5361 (5310) personnes

<u>Répartition par permis (population étrangère)</u>	<u>Hommes</u>		<u>Femmes</u>	
Permis de séjour (CO)	6	(5)	2	(2)
Autorisation temporaire	60	(36)	47	(34)
Permis en suspens	1	(--)	--	(--)
Permis de séjour (B)	273	(256)	316	(288)
Permis d'établissement (C)	1088	(1115)	910	(940)
Admissions provisoires	27	(27)	14	(17)
Frontaliers	4	(4)	2	(2)

### Permis pour étrangers

Encaissé auprès des intéressés	Fr.	60'172.-	(Fr. 74'148.-)
Versé au Canton	Fr.	37'405.-	(Fr. 44'736.-)
Bénéfice pour la Municipalité	Fr.	22'767.-	(Fr. 29'412.-)

Durant l'année 2006, 661 (720) permis pour étrangers « B » et « C » ont été renouvelés dans la commune.

### Ressortissants étrangers classés selon la nationalité et le nombre (y compris en séjour)

Italie	639	Colombie	7
Espagne	433	Cuba	7
Serbie et Monténégro	384	Togo	7
Portugal	253	Cambodge	5
France	242	Chili	5
Turquie	85	Côte d'Ivoire	5
Sri Lanka	58	Iran	5
Bosnie-Herzégovine	56	Moldavie	5
Macédoine	45	Nigéria	5
Allemagne	41	Soudan	5
Cameroun	40	Argentine	4
Angola	38	Chine	4
Belgique	33	Géorgie	4
Maroc	33	Grèce	4
Bésil	26	Ile Maurice	4
Canada	25	Kenya	4
Rép. démocratique du Congo	23	Pérou	4
Croatie	20	Philippines	4
Algérie	15	Bangladesh	3
Roumanie	13	Guinée	3
Ethiopie	12	Haïti	3
République dominicaine	12	République tchèque	3
Grande-Bretagne	11	Suède	3
Pologne	11	Albanie	2
Thaïlande	10	Irlande	2
Etats-Unis	9	Japon	2
Irak	9	Jordanie	2
Russie	9	Liban	2
Autriche	8	Madagascar	2
Kosovo	8	Pakistan	2
Ukraine	8	Vénézuela	2
Afghanistan	7		

#### **Puis avec 1 ressortissant chacun :**

Arménie, Australie, Burundi, Cap-Vert, Egypte, Equateur, Erythrée, Kazakhstan, Népal, Norvège, Pays-Bas, Sénégal, Somalie, Syrie, Vietnam, Inde, Nouvelle- Zélande, Rwanda, Finlande.

**Soit au total : 82 (76) nationalités étrangères.**

**REMARQUE :** à la suite d'une correction survenue après la parution du rapport 2005, veuillez ne pas comparer les chiffres 2005 mentionnés entre parenthèses du présent rapport avec le document de l'année dernière. (**Population totale au 31.12.2005 de 11'255 habitants et non 11'266**).

## **1.11 Jumelages**

### **Jumelage avec Belfort**

Un match de retour entre le Hockey-Club Delémont-Vallée et Belfort a connu un vif succès à la patinoire delémontaine et a mis un point final à la commémoration du 20<sup>e</sup> anniversaire de ce jumelage.

Pour le reste, les jardiniers de la Municipalité ont participé à la décoration d'un massif dans le cadre du Marché aux fleurs belfortain. La réciprocité s'est concrétisée avec la décoration, par les jardiniers de Belfort, du massif à la route de Bâle / avenue de la Gare.

#### **Jumelage avec La Trinidad, Nicaragua**

Pour marquer le 20<sup>e</sup> anniversaire du jumelage avec la Trinidad, à la demande des partenaires nicaraguayens et vu le soutien du groupe Nicaragua, le Conseil communal a décidé de soutenir un projet institutionnel d'importance visant à assurer une structure solide au « mouvement communal nicaraguayen » et à donner, d'autre part, à cette organisation des perspectives à long terme.

Le Conseil communal a ainsi versé Fr. 35'000.- en 2006 qu'il a prélevés sur son propre crédit. Pour les années 2007, 2008 et 2009, un montant identique a été intégré au budget communal, dans la rubrique ad hoc.

#### **Parrainage de Riù de Mori, Roumanie**

Dans le cadre de ce parrainage, les liens perdurent via Opération Villages roumains et des contacts ont été pris en vue d'un transport de matériel médical qui n'a pas pu être concrétisé en 2006.

### **1.12 Commission de la mairie**

#### **Séances**

La commission, présidée par M. Jérôme Corbat, a siégé à huit reprises en 2006.

Elle a été régulièrement informée sur le projet d'agglomération delémontaine, la ZARD, le Prix Wakker, la convention entre les polices de Delémont et Courroux, ainsi que sur la collaboration avec la police cantonale et des modifications qui y sont intervenues.

Elle a préavisé favorablement le message du Conseil de Ville au corps électoral concernant le projet de la ZARD, la demande de crédit relative à l'attribution du Prix Wakker à la Ville de Delémont et la convention entre les polices de Delémont et Courroux.

#### **Foires mensuelles**

	<b>2005</b>	<b>2006</b>
Janvier	14 forains	8 forains
Février	7	16
Mars	39	23
Avril	41	25
Mai	36	28
Juin	44	33
Juillet	31	32
Août	27	31
Septembre	31	21
Octobre	35	24
Novembre	33	11
Décembre	<u>21</u>	<u>16</u>
<b>Total</b>	<b>359</b>	<b>268</b>

#### **Cimetière et funérarium**

En 2006 il y a eu 100 décès sur la commune de Delémont, dont 74 incinérations, 11 enterrements, 12 enterrements à l'extérieur de la localité et 3 dons du corps à la science.

## **1.13 Service de police**

### **Préambule**

Le Corps de la police municipale est scindé en 2 unités, l'une administrative (3 personnes) et l'autre composée d'agents en uniforme (13 personnes). Les deux unités sont placées sous la responsabilité du Commissaire de police.

Le secteur administratif gère la correspondance inhérente au service, les autorisations de parcage et amendes d'ordre, les marchés, le registre des chiens, la gestion des objets trouvés. Ce service délivre également les autorisations pour les affichages et facture l'émolument y relatif. Le service au guichet fait également partie de ses tâches.

Les missions principales du personnel en uniforme sont identiques aux années précédentes et le service 24 heures sur 24, en collaboration de la Police cantonale, a été reconduit.

### **Instruction**

Les agents ont suivi divers cours à Genève, notamment au sujet de l'accueil des victimes de violences. Ils ont également participé à des instructions données par la Police cantonale, poursuivi leur formation informatique et suivi un cours de premiers secours.

### **Activités**

Les tâches de contrôle et de surveillance aux abords des lieux publics en rapport avec la présence de bandes de jeunes se sont poursuivies. Un groupe de travail avait été créé en 1999, en collaboration avec la Police cantonale, le Juge des mineurs et le Procureur, afin de réfléchir aux mesures à prendre à la suite de plusieurs plaintes de personnes pour lésions corporelles et de doléances de restaurateurs.

L'effort particulier pour l'éducation routière dans les écoles, ainsi que la formation de patrouilleurs scolaires, se sont poursuivis. Ce ne sont pas moins de 240 heures qui ont été consacrées à ces tâches. Un volet consacré aux attitudes à adopter vis-à-vis des chiens que les enfants peuvent rencontrer sur le chemin de l'école a été intégré dans les cours d'éducation routière. Finalement, le département cantonal a décidé de mettre sur pied, à titre d'essai, une instruction spécifique à cette problématique. La Police locale n'a pas été intégrée dans ce volet d'instruction.

L'année 2006 a compté son lot de réflexions. Les deux plus importantes ont porté sur la collaboration 24 heures sur 24 avec la Police cantonale et sur la mise en place d'une collaboration avec la commune de Courroux. Au terme de l'étude avec la Police cantonale, il a été décidé de cesser la collaboration telle que réalisée depuis 2000 et ce à partir du 1<sup>er</sup> janvier 2007. En outre, une convention de collaboration, également dès le 1<sup>er</sup> janvier 2007, a été signée entre les Exécutifs de Delémont et Courroux. Elle portera sur des tâches de police locale uniquement.

Le Corps de police a connu un départ d'un de ses membres au 31 décembre 2006. En effet, après quarante ans de service, le Cpl Pierre Chèvre a fait valoir son droit à la retraite. Afin de pallier un déficit en personnel, un agent a été nommé pour remplacer le Cpl Chèvre et une auxiliaire de police viendra grossir les rangs dès le 1<sup>er</sup> février 2007. L'appointé Hammel a été promu caporal sur décision du Conseil communal.

Le nombre des réquisitions administratives (800) est stable par rapport à 2004 (850). Cela comporte notamment des actes de poursuites, des demandes de renseignements du Tribunal des mineurs, de l'Office des véhicules, rapports de renseignements et demandes de naturalisation, etc. Les dénonciations par rapport aux ordures ménagères sont stables.

Le problème des Gens du voyage n'est toujours pas résolu par l'Autorité cantonale. La solution intermédiaire mise en place provisoirement, et dans l'attente d'une décision cantonale définitive, est de les faire stationner le long de l'A16, à la hauteur de Bassecourt. La place de Bellerive est fermée. Elle trouvera probablement une autre affectation. L'idée est de faire stationner également les gitans suisses sur la place cantonale. La commune de Delémont ne dispose plus d'endroit pour accueillir les Gens du voyage.

## Quelques chiffres

**Parcomètres** : la collecte d'argent dans les installations a produit un montant de Fr. 520'540.20 contre Fr. 496'650.75 en 2005, avant déduction des rétrocessions pour les parcs Bellevoie, Industrie, Brasserie, Losinger, Hôpital et Coherchan.

Les diverses autorisations de parcage annuelles, les horodateurs individuels et les autorisations sur les parcs Bellevoie, Losinger et Brasserie produisent des recettes pour Fr. 49'389.95 (Fr. 48'489.30 en 2005).

**Radars** : des contrôles radars, sur 23 jours en 2006 (24 en 2005), ont été effectués en 43 lieux du territoire communal. 8212 véhicules (6533 en 2005) ont été contrôlés parmi lesquels 134 (1,63%) étaient en infraction. Les encaissements se montent à Fr. 15'780.- (Fr. 17'900.-).

**Permis de nuit** : 188 (216) permis ont été délivrés pour un montant de Fr. 19'900.- (Fr. 21'200.-).

**Chiens** : les encaissements pour la taxe des chiens se montent à Fr. 45'100.- (Fr. 34'740.-). On recense 481 chiens sur la commune.

**Vignettes** : 739 (1'448) vignettes ont été vendues pour un montant de Fr. 4'434.- (Fr. 3'764.80). La différence provient du prix des vignettes, bradé durant de nombreuses années, et réajusté au prix officiel en début d'année.

**Amendes d'ordre** : environ 4'000 amendes ont été infligées (idem en 2005) pour des infractions LCR. Elles représentent un montant de Fr. 209'460.- (Fr. 196'690.- en 2005). A ce montant, il faut déduire environ Fr. 10'000.- (idem en 2005) pour des amendes d'ordre dénoncées au Ministère public et encaissées par l'Etat.

**Vente de cycles** : elle a permis de liquider 44 cycles (44) et diverses pièces pour un montant de Fr. 1'140.- (Fr. 750.- en 2005).

**Soutien à des manifestations publiques** : depuis quelques années, la Municipalité apporte son soutien à des manifestations organisées en ville de Delémont. Ces manifestations sont soit des « classiques » (Fête du Peuple, Ça jazz à la Gare, Carnaval, Marché de l'artisanat, Fête de la musique, cirques, Comptoir delémontain, Notes d'Equinoxe, Marché de Noël, etc.), soit des événements ponctuels (Migros Sprint, Metropoly, Habiter la lecture, etc.). Ce soutien se manifeste par des prestations des services communaux, principalement des Travaux publics, des Services industriels ainsi que de la Police locale.

Le Conseil communal accorde la gratuité des prestations lorsque la manifestation revêt un caractère de pur intérêt public (culturel, caritatif ou social notamment). La moitié des frais est encaissée lorsque cet intérêt public se double d'un aspect commercial. Enfin, la totalité des frais est perçue lorsque la manifestation a un caractère exclusivement commercial. A noter que certaines manifestations traditionnelles delémontaines bénéficient d'un forfait.

**Appels téléphoniques** : près de 10'000 appels sont réceptionnés annuellement par la Police locale, soit une moyenne de 30 appels/jour.

## **1.14 Centre de Renfort d'incendie et de secours (CRISD)**

### Une année 2006 d'incendies

Durant l'année 2006, passablement d'incendies importants ont eu lieu dans les villages (Courrendlin : 3, Movelier, Pleigne, Vicques...) qui ont nécessité l'intervention du CRISD. 35% des interventions-feu se situent en dehors de la localité. Mais en ville également, des feux d'ampleur ont dû être maîtrisés, nécessitant parfois le sauvetage de personnes (rue des Primevères, p. ex.).

De plus, la neige tombant en abondance au début mars, il a fallu dégager certaines toitures menaçant de s'écrouler sous le poids de la poudre blanche. Ont suivi des inondations de grande envergure en mars et avril, où les pompiers ont été engagés sur plusieurs jours.

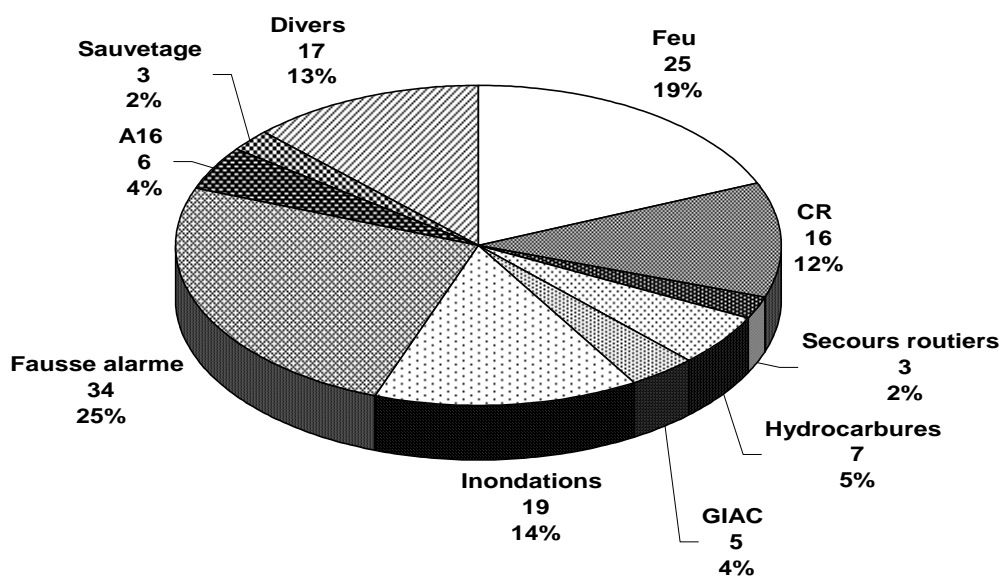
Quelques feux de forêt ont aussi été l'objet d'interventions du CRISD. Enfin, le sauvetage routier, ainsi que de personnes accidentées pour d'autres raisons, ont nécessité l'intervention du CRISD (voir le graphique ci-après).

Pour les photos, interventions, etc., on peut consulter le site [www.delemont.ch/pompiers](http://www.delemont.ch/pompiers).

Un grand effort a à nouveau été porté au niveau de l'instruction. Ainsi une vingtaine de membres du CRISD ont suivi des cours de formation dans diverses spécialités.

La planification d'intervention du CRISD pour la décharge de Bonfol (défense chimique) et pour le tunnel de Choindoz-Moutier a été mise en place.

### Interventions 2006 du CRISD



#### Exercice "Méli-mélo"

Les exercices de collaboration avec le service des urgences de l'Hôpital du Jura et la Police cantonale se sont encore intensifiés. En 2006, l'exercice mettait en jeu non seulement des véhicules automobiles, mais aussi des matières dangereuses, ce qui a permis de travailler en parallèle sur les différentes missions du CRISD. Tout a bien fonctionné et l'intervention s'est déroulée de manière pratiquement optimale.

#### Départs

Joseph Cavallo et Jocelyn Donzé, officiers du CRISD, ayant atteint la limite d'âge, ont été remerciés sur les rangs pour l'excellent travail fourni et leur dévouement pour la cause des sapeurs-pompiers.

## 1.15 Protection civile

### Etat-Major

Le poste de chef local de l'organisation de la Protection civile étant vacant, l'état-major n'a pas été convoqué en 2006.

### Service cantonal de la sécurité et de la protection

Dix participants, dont deux astreints delémontains, ont participé au cours de base et technique pour pionniers de sauvetage organisé par le Canton à Alle et Tramelan du 16 au 27 octobre 2006. La participation de 10 % à la charge de la commune s'élève à Fr. 715.-.

### **Exercices communaux et cours cantonaux**

Quatre cours de maintenance pour le contrôle périodique des constructions de la Blancherie et de Saint-Michel ont été organisés en 2006, représentant au total 41 jours de service.

### **Service de maintenance - Construction protégée de la Blancherie**

En décembre 2006, à l'aide du service de maintenance, la maison Avesco a procédé au remplacement de la commande du groupe de secours et à l'entretien du moteur. La commande des pompes des eaux usées a également été remplacée par la maison Biral. Le montant total de ces travaux s'élève à Fr. 24'896.15. Une demande de subvention sera adressée à l'Office fédéral de la protection civile.

### **Attributions des places protégées**

L'Office de la protection civile procède chaque mois aux nouvelles attributions des places protégées selon les listes reçues du Contrôle des habitants (naissances, arrivées, décès, départs, changements d'adresses). Ces modifications sont également effectuées pour les astreints de la Protection civile.

### **Locations**

Quelques sociétés civiles ont utilisé les installations de la Protection civile de la Blancherie.

### **Essai des sirènes**

L'essai des sirènes de la Protection civile a été effectué le 1<sup>er</sup> février 2006. Aucune défaillance n'a été signalée.

### **Nominations – démissions - retraites**

Aucune.

\* \* \* \* \*

## **2. DEPARTEMENT DES AFFAIRES SOCIALES, DE LA JEUNESSE ET DU LOGEMENT**

(Responsable : M. Josy Simon, conseiller communal)

### **Préambule**

L'année 2006 a été marquée par le développement particulier de la Maison de l'Enfance. Le Conseil de Ville a en effet accepté un crédit de Fr. 330'000.- pour la réalisation de travaux urgents à la rue de la Gare 11 et 15 afin de pouvoir accueillir les places supplémentaires d'accueil agréées par le Canton. 2006 a été aussi une année de réflexion sur les nouveaux tarifs et une nouvelle ordonnance réglant notamment la facturation.

L'année a été aussi les débuts de la prise en charge du secteur « Jeunesse » transféré du Département jeunesse, culture et sports, à savoir la colonie du Creux-des-Biches, la Commission de la jeunesse, le Conseil delémontain des jeunes et l'Espace-Jeunes.

### **2.1 Logement**

La Délégation du logement qui réunit la Mairie, le Département de l'urbanisme et de l'environnement et le Département des affaires sociales, de la jeunesse et du logement s'est réunie une dizaine de fois en 2006. Son activité a été essentiellement consacrée à la réflexion et à la rédaction d'un projet de règlement relatif à l'encouragement à la réhabilitation et la rénovation des logements en ville. La délégation a en effet constaté à Delémont le même phénomène que dans d'autres communes de désertion du centre pour des logements ou maisons neuves en périphérie. Il y a donc lieu de trouver une solution pour que le centre ne se vide pas de ses habitants. La délégation a aussi organisé des rencontres avec les représentants des milieux actifs dans le secteur de la construction pour présenter les intentions de la ville et les terrains disponibles sur son territoire pour la construction.

### **2.2 L'aide sociale**

Le Service des affaires sociales, de la jeunesse et du logement (ci-après le service) a traité 133 (147) demandes de préavis à l'attention de l'Autorité cantonale. Il a répondu également à différentes demandes d'informations dans ce domaine.

### **2.3 Les mesures tutélaires**

L'activité tutélaire comprend toutes sortes de mesures (tutelle, curatelle, retrait ou changement d'autorité parentale et/ou de la garde, placement, autorité parentale conjointe, etc.) qui visent la protection des adultes et des enfants, soit en tant que personnes (maladie, maltraitance, etc.), soit en qualité de propriétaires et détenteurs de biens. Souvent, la mesure a pour but de protéger les deux aspects.

Au 31 décembre 2006, le registre de l'Autorité tutélaire compte 256 dossiers (284 au 31 décembre 2005). En 1995, il y en avait 169 ! Cette augmentation importante se manifeste essentiellement dans le secteur éducatif (curatelle de droit de visite par exemple) et dans les curatelles privées de gestion.

- 49 (47) tutelles officielles ;
- 15 (15) tutelles privées ;
- 99 (119) curatelles officielles ;
- 72 (84) curatelles privées ;
- 1 (1) conseil légal officiel ;
- 0 (0) conseil légal privé ;
- 3 (4) surveillances éducatives ;
- 17 (18) autorités parentales prolongées.



En l'an 2006, 9 (17) conventions d'entretien d'enfants ont été rédigées et proposées aux parents non mariés, conventions homologuées ensuite par l'Autorité tutélaire.

Dans les curatelles privées figurent les curatelles de représentation assumées par le responsable du service, chargé, dans le cadre d'action en paternité, en désaveu et en divorce, de représenter les intérêts de l'enfant.

## **2.4 Allocations de fin d'année**

Pour obtenir une allocation, le revenu AVS pour personne seule était de Fr. 15'652.- et pour couple de Fr. 20'869.-. La fortune déterminante était de Fr. 20'000.- pour personne seule (Fr. 30'000.-/couple) pour un impôt anticipé de Fr. 70.- pour personne seule (Fr. 105.-/couple).

Ainsi ont été versées :

- 247 allocations pour un montant de	Fr.	78'265.-
- 44 allocations à des personnes séjournant en home pour	Fr.	6'820.-
soit un total de	<b>Fr.</b>	<b>85'085.-</b>
		=====

## **2.5 Bourses et prêts**

Des bourses d'étude ont été versées pour un montant de Fr. 104'243.50 (Fr. 97'611.-). La subvention de la Confédération est de 39,74 % (Fr. 45'298.- en 2006).

1 (1) prêt a été accordé pour un montant total de Fr. 15'805.- (Fr. 8'000.-).

Fr. 0.- (Fr. 5'250.-) ont été versés à la Caisse communale en remboursement.

## **2.6 Commission des affaires sociales**

La commission, présidée par M. Sébastien Lapaire, a siégé 5 fois en 2006 pour traiter notamment :

- des tarifs de la Maison de l'Enfance et du crédit pour les travaux urgents ;
- de l'Espace-Jeunes (visite) ;
- de la colonie du Creux-des-Biches ;
- du budget.

Les séances ont permis aux participants d'échanger des informations utiles.

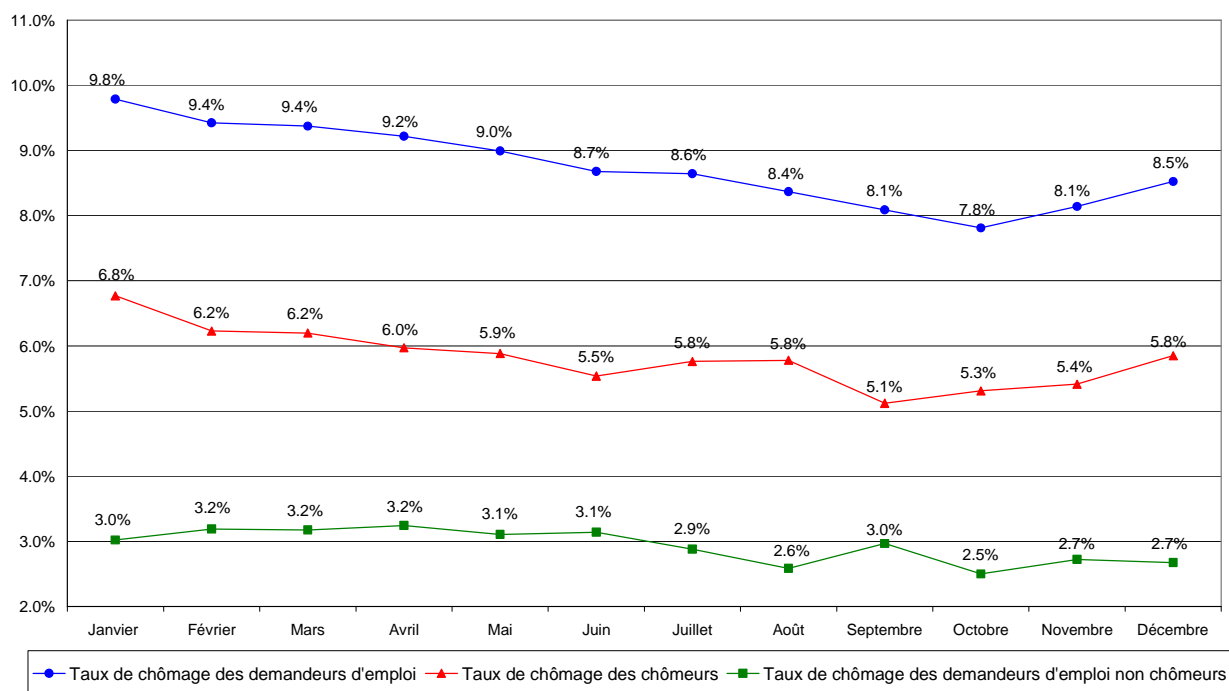
## **2.7 Office de l'emploi**

Nous donnons ci-dessous l'essentiel de la statistique du chômage en ville de Delémont, livrée par le Service des arts et métiers et du travail, en précisant que le nombre des demandeurs d'emploi est une addition du nombre de **chômeurs** et du nombre de **demandeurs d'emploi non chômeurs**.

Pour rappel, l'Office de l'emploi, doté d'un poste à 25%, procède à l'accueil, à l'inscription et à une première information des nouveaux chômeurs avant la prise en charge par l'ORP. Des échanges ont lieu avec les ORP afin de mieux coordonner et accélérer la procédure avec pour objectif un meilleur suivi.

Répartition de tous les demandeurs d'emploi inscrits auprès de la commune de Delémont en 2006						
Mois sous revue/STATUT	Demandeurs d'emploi	Taux de chômage des demandeurs d'emploi	Chômeurs	Taux de chômage des chômeurs	Demandeurs d'emploi non chômeurs	Taux de chômage des demandeurs d'emploi non chômeurs
Janvier	564	9.8%	390	6.8%	174	3.0%
Février	543	9.4%	359	6.2%	184	3.2%
Mars	540	9.4%	357	6.2%	183	3.2%
Avril	531	9.2%	344	6.0%	187	3.2%
Mai	518	9.0%	339	5.9%	179	3.1%
Juin	500	8.7%	319	5.5%	181	3.1%
Juillet	498	8.6%	332	5.8%	166	2.9%
Août	482	8.4%	333	5.8%	149	2.6%
Septembre	466	8.1%	295	5.1%	171	3.0%
Octobre	450	7.8%	306	5.3%	144	2.5%
Novembre	469	8.1%	312	5.4%	157	2.7%
Décembre	491	8.5%	337	5.8%	154	2.7%
<b>Moyenne annuelle</b>	<b>504</b>	<b>8.8%</b>	<b>335</b>	<b>5.8%</b>	<b>169</b>	<b>2.9%</b>

Evolution du taux de chômage dans la ville de Delémont en 2006



## 2.8 Agence communale AVS

En 2006, le travail effectué par l'agence, selon les directives de la Caisse de compensation du canton du Jura, s'est déroulé normalement. Il s'agit principalement des affiliations des indépendants, sociétés, personnes sans activité lucrative, du contrôle des certificats d'assurance AVS/AI, des déclarations des salaires des employeurs, des demandes d'allocations familiales aux personnes sans activité, de la réception des demandes de rentes de vieillesse, de prestations de l'AI, de prestations complémentaires, etc.

Au 31 décembre 2006, le nombre de bénéficiaires de rentes AVS/AI versées par la Caisse de compensation du canton du Jura se montait à 1798 (1786), celui des rentes pour impotent à 94 (95) et celui des prestations complémentaires à 734 (719).

Le nombre des affiliés à la Caisse de compensation et Caisse d'allocations familiales (sociétés, personnes de conditions indépendantes ou sans activité) s'élevait à 1943 (1892).

Durant l'année, l'agence a transmis 299 (250) nouvelles demandes d'affiliations et 323 (290) demandes de rentes AVS/AI ou autres.

Comme d'habitude, le personnel a assisté régulièrement aux séances d'informations données par la Caisse de compensation.

Dès le 1<sup>er</sup> octobre 2006, l'employée de l'agence a diminué son temps de travail de 80 à 60%.

## **2.9 Maison de l'Enfance de Delémont**

L'année a été marquée par les travaux de rénovation des deux bâtiments de l'avenue de la Gare 11 et 15 dont il a été question dans l'introduction.

Durant la durée des travaux qui tombait en partie pendant les vacances scolaires d'été, les enfants de la Gar'onze ont été regroupés dans les locaux de l'Orangerie.

L'intérieur du bâtiment de la Gare 15 a été rafraîchi, les fenêtres changées, les sols rénovés. Le 3<sup>e</sup> étage est entièrement consacré au secteur administratif avec 2 bureaux séparés pour le secrétariat et la direction, un bureau pour les éducatrices et une salle de colloque.

Les listes d'attente ont baissé mais la demande reste très forte.

L'âge limite pour fréquenter la Gar'onze a été abaissé à 11 ans, vu le manque d'intérêt des grands pour l'institution, peu équipée par ailleurs pour les accueillir.

Quarante-huit familles ont plus d'un enfant inscrit à la Maison de l'Enfance.

### **Le personnel**

Les postes suivants liés à l'agrandissement de la Dorlotine, et acceptés par le Canton, ont été nommés :

- 2 postes d'éducatrice à 80% à la Dorlotine ;
- 1 poste d'éducatrice à 80% à la Ludovie en remplacement d'une éducatrice qui a passé de la Ludovie à la Dorlotine ;
- 1 concierge à 25% à la Dorlotine ;
- le poste de conciergerie de la Gar'onze est augmenté de 10% en faveur de la Dorlotine.

En janvier, le poste de direction a été augmenté de 10% et a passé à 70%. Le temps éducatif de la direction est descendu à 10%.

La Maison de l'Enfance accueille toujours des stagiaires des différentes écoles: IPGL et Centre Pierre-Coullery pour les éducateurs de la petite enfance ; mais aussi des stagiaires pour les HES, ceci pour les stages probatoires uniquement. Une nouvelle formation a été mise sur pied au niveau fédéral : il s'agit du CFC d'animateur socio-éducatif. Dans le Jura, c'est l'ESIJ qui encadre les étudiants depuis la rentrée scolaire 2005. Dès lors, une convention de stage a été signée entre l'ESIJ et la commune de Delémont afin d'accueillir des stagiaires. La Maison de l'Enfance ouvre ses portes pour des visites de classe et a délégué deux éducatrices pour présenter la profession aux étudiants.

Par le biais des ateliers de formation de Bassecourt, il est possible de bénéficier de l'appui de personnes en fin de droit de chômage. Ces personnes, employées comme aide de maison, sont indispensables à la bonne marche de l'institution. Elles sont nécessaires dans les 3 sites. Sans ces personnes, les nettoyages de base ne pourraient être faits correctement.

## La Dorlotine

Les différents appartements du bâtiment de l'avenue de la Gare 15 ayant été libérés, le groupe de bébés du rez-de-chaussée a rapidement déménagé au 1<sup>er</sup> étage. Il a ainsi occupé un appartement rénové, en bon état et aménagé d'une vraie cuisine (rez-de-chaussée) ; le 3<sup>e</sup> étage est réservé à l'administration.

Le nombre de bébés inscrits est ainsi passé de 40 en 2005 à 46 en 2006. Le nombre d'enfants présents par jour varie en fonction des horaires irréguliers des parents.

Inscriptions : - 2 enfants à plein temps  
- 42 enfants à temps partiel  
- 2 enfants occasionnellement (1x/sem.)

Familles : - 5 enfants de famille monoparentale  
- 5 enfants d'origine étrangère  
- 13 enfants extérieurs à Delémont

Seize enfants ont intégré la Ludovie dans le courant de l'année.

Le travail principal de cette 1<sup>re</sup> année a aussi été de mener une réflexion autour d'une ligne pédagogique commune pour le nouveau groupe d'enfants ainsi que sur l'aménagement des locaux.

## La Ludovie

En 2006, la crèche a accueilli 111 enfants de 1 mois à 5 ans.

Cinq d'entre eux présentaient des difficultés d'ordre psychologique et psychomoteur. Ceci a impliqué de nombreux contacts et entretiens avec leurs parents, le CMP, le SEI, l'ORME, des pédiatres, des logopédistes et le SSRD.

La Ludovie accueille 36 enfants par jour dans 4 groupes :

- les Dominos de 1 à 2 ans : 10 enfants pour 2 éducatrices et 1 stagiaire
- les Colibris de 2 à 3 ans : 8 enfants pour 1 éducatrice et 1 stagiaire
- les Berlingots de 2½ à 3½ ans : 8 enfants pour 1 éducatrice et 1 stagiaire
- les Artistes de 3½ à 4½ ans : 10 enfants pour 1 éducatrice et 1 stagiaire

Tableau de janvier à juillet 2006 = 81 enfants

<b>Dominos</b>	<b>Colibris</b>	<b>Berlingots</b>	<b>Artistes</b>
2 enfants à 100%	1 enfant à 100%	4 enfants à 100%	1 enfant à 100%
			2 enfants à 70%
4 enfants à 60%	3 enfants à 60%	2 enfants à 60%	2 enfants à 60%
1 enfant à 50%	2 enfants à 50%	3 enfants à 50%	1 enfant à 50%
4 enfants à 40%	4 enfants à 40%	1 enfant à 40%	6 enfants à 40%
4 enfants à 30%	6 enfants à 30%	2 enfants à 30%	1 enfant à 30%
7 enfants à 20%	4 enfants à 20%	4 enfants à 20%	10 enfants à 20%
<b>Total : 22 enfants</b>	<b>Total : 20 enfants</b>	<b>Total : 16 enfants</b>	<b>Total : 23 enfants</b>

Tableau d'août à décembre 2006 = 75 enfants

<b>Dominos</b>	<b>Colibris</b>	<b>Berlingots</b>	<b>Artistes</b>
1 enfant à 100%	1 enfant à 100%	1 enfant à 100%	3 enfants à 100%
		1 enfant à 90%	
2 enfants à 80%	4 enfants à 60%	2 enfants à 60%	1 enfant à 60%
3 enfants à 50%		1 enfant à 50%	4 enfants à 50%
5 enfants à 40%	4 enfants à 40%	2 enfants à 40%	5 enfants à 40%
3 enfants à 30%	4 enfants à 30%	5 enfants à 30%	2 enfants à 30%
4 enfants à 20%	5 enfants à 20%	8 enfants à 20%	4 enfants à 20%
<b>Total : 18 enfants</b>	<b>Total : 18 enfants</b>	<b>Total : 20 enfants</b>	<b>Total : 19 enfants</b>

36 enfants ont quitté la Ludovie durant l'année 2006.

Sur ces 25 enfants, 15 ont rejoint la Gar'onze. Les autres enfants ont quitté la crèche pour des raisons de déménagement ou autres.

30 nouvelles inscriptions ont été faites durant l'année 2006 :

- 16 enfants de la Dorlotine ont intégré la Ludovie avec 14 enfants de la liste d'attente.

Les enfants de 15 familles d'origine étrangère et de 13 familles monoparentales fréquentent la Ludovie.

24 enfants pour 19 familles n'habitent pas Delémont :

Courfaivre	1 enfant	1 famille
Courrendlin	2 enfants	1 famille
Courroux	3 enfants	2 familles
Courtételle	3 enfants	2 familles
Develier	6 enfants	4 familles
Rossemaison	4 enfants	4 familles
Soulce	1 enfant	1 famille
Vicques	3 enfants	3 familles
Allemagne	1 enfant	1 famille

Comme chaque année la Ludovie a organisé quelques activités :

- en février : cortège de carnaval
- en avril : la course aux œufs de Pâques
- au mois de juin : le pique-nique canadien
- en décembre : la fête de Saint-Nicolas.

Toutes ces activités festives sont fortement appréciées par les enfants et les parents.

Durant les vacances scolaires, des activités de loisirs sont aussi organisées telles que : piscine, visite de zoo, pique-nique en forêt, visite de musée, etc.

### **Unité d'accueil pour écoliers la Gar'onze**

Quelques chiffres :

- 101 enfants ont fréquenté la Gar'onze, soit 1 de plus que l'année passée ;

- 21 enfants ont quitté la Gar'onze en été (1 enfant avait 12 ans ; 5 enfants avaient 11 ans ; 7 enfants avaient de 7 à 9 ans, 8 enfants de classe enfantine) ;
- 10 d'entre eux venaient à la Gar'onze depuis l'âge de 5 ans et 7 enfants étaient inscrits à la Ludovie avant de venir à la Gar'onze.

Ecoles fréquentées :

- 50 enfants de classes enfantines (dont 15 ont passé de l'école enfantine à l'école primaire en été) ;
- 50 enfants de classes primaires ;
- 1 enfant en classe spéciale (Pérène).

Tous ces enfants fréquentent 8 classes enfantines, 7 classes de 1<sup>re</sup> primaire, 4 classes de 2<sup>e</sup> primaire et 8 classes de la 3<sup>e</sup> à la 5<sup>e</sup> année primaire ; ce qui représente des variétés d'horaire parfois difficiles à gérer. Un enfant est intégré dans une classe spéciale de Pérène.

Le nouveau bus aménagé avec des sièges adaptés aux enfants permet de transporter 11 enfants au lieu de 6, ce qui facilite les trajets dans les classes enfantines. Toutefois, les trajets à pied sont préférés aux trajets en bus.

La volonté de travailler en réseau a fait participer l'équipe éducative à des rencontres entre parents, enseignants, SSR, CMP, AEMO ou classes spéciales.

- Inscriptions:
- 6 à plein temps
  - 59 à temps partiel
  - 32 occasionnellement (1 à 2x/semaine)
  - 4 enfants en dépannages occasionnels

- Familles:
- 42 enfants viennent de famille monoparentale
  - 35 enfants de familles d'origine étrangère
  - 18 fratries à la Gar'onze
  - 8 fratries entre Ludovie et Gar'onze
  - 3 fratries entre Gar'onze et Dorlotine

- 4 enfants habitent d'autres communes (2 à Rossemaison et 2 à Courroux).
- 15 enfants sont venus de la Ludovie à la rentrée scolaire.

Malgré le départ de 21 enfants en été, tous les enfants de la liste d'attente à la rentrée scolaire n'ont pu être accueillis.

Les **activités** de la Gar'onze varient peu :

- le jeu spontané est privilégié. Toutefois, les mercredis après-midis et les vacances sont l'occasion de découvrir ou de redécouvrir des lieux, des musées, des expositions, des visites ;
- l'abonnement au mur de grimpe de Rossemaison a été renouvelé ;
- la patinoire, la piscine couverte et la salle de gym de Saint-Germain ont toujours beaucoup de succès ;
- les ateliers de maquillage permettent une approche et un contact inhabituel, un peu plus intime, entre les éducatrices et les enfants, mais aussi entre les enfants ;
- une activité **cuisine** est proposée occasionnellement. Elle est toujours très appréciée des enfants ;
- la **salle de lecture** a énormément de succès. Grâce entre autres à la Bibliothèque des Jeunes qui a donné des cartons de livres usagés, mais aussi grâce aux nouvelles acquisitions sélectionnées avec soin, un tournoi de livres y est proposé, parfois par thème en fonction des saisons, des événements ou des centres d'intérêt des enfants ;
- la **salle du sous-sol** étant rafraîchie ainsi que l'escalier d'accès, les enfants s'y sentent mieux. Un piano y est installé et du matériel de musique acheté petit à petit complète cet endroit afin d'y créer un coin-musique en plus du coin à manger ;
- le panneau de peinture est toujours utilisé.

Une journée dans une cabane forestière puis dans une ferme a été offerte aux enfants qui quittaient la Gar'onze après y avoir passé plusieurs années.

Le 6<sup>e</sup> camp a été organisé en automne au Creux-des-Biches. Le camp a toujours autant de succès ; les enfants en grandissant se réjouissent d'y participer. Cette année les parents ont manifesté également leur enthousiasme au retour du camp en espérant que cette expérience se perpétue.

Le souper canadien de fin d'année scolaire et la fête de fin d'année réunissent toujours autant de familles. C'est un moment convivial durant lequel l'échange entre les parents et le personnel est différent du quotidien.

La Gar'onze a obtenu le label Fourchette Verte, label de qualité pour une cuisine équilibrée et variée, ainsi que pour le tri et l'élimination des déchets dans le respect de la nature. Un apéritif Fourchette Verte a été l'occasion de présenter ce label aux parents. Les parents se sont montrés intéressés. Les enfants les plus grands sont par contre sceptiques tant l'équilibre entre viande et légume leur paraît « injustifié » !

## 2.10 Espace-Jeunes

Situé au premier étage de l'ARTsenal, l'Espace-Jeunes est un lieu d'animation et de rencontre pour les jeunes de 10 à 16 ans.

L'année 2006 a été consacrée, hormis l'accueil, à parfaire l'organisation mise en place par le Département culture, jeunesse et sports en 2005. Le Conseil communal a ainsi approuvé un règlement interne afin que les droits et devoirs de l'institution et des enfants soient clairs. Un système de sanction a été instauré pour les « petits sauvageons ». En ce qui concerne la fréquentation, elle est en hausse de 10% par rapport à l'année précédente. Le tableau ci-dessous indique le nombre de jeunes ayant fréquenté l'institution en 2006 :

Mois	Filles	Garçons	Total
Janvier	47	162	209
Février	103	337	440
Mars	37	263	300
Avril	22	192	214
Mai	50	145	195
Juin	39	104	143
Juillet	22	49	69
Août	32	177	209
Septembre	47	213	260
Octobre	70	201	271
Novembre	58	240	298
Décembre	45	186	231

En dehors de l'accueil pendant les heures d'ouverture, les animateurs ont présenté l'Espace-Jeunes à l'extérieur, car il s'agit d'une institution à caractère régional. Ils entretiennent des contacts avec les institutions à buts identiques (tels que l'Espace-Jeunes du Noirmont, les Châtons de Neuchâtel) ou autres tel que Transat pour des échanges.

Durant l'année, de nombreuses activités particulières ont été organisées, telles que bowling, repas, loto, création de paroles et de chansons, jeux-vidéos, visite d'expositions. L'année 2006 apparaît donc pour l'Espace-Jeunes comme une année riche et réussie. Il y a lieu toutefois de regretter que les filles fréquentent peu ce lieu (voir graphique ci-dessus). Il y a une réflexion et un effort à faire pour atteindre cette catégorie.

## 2.11 Comité de la colonie du Creux-des-Biches

Présidé par Mme Dominique Allemann, le comité du Creux-des-Biches s'est réuni plusieurs fois en 2006 pour traiter de la restructuration de l'institution. En effet, le règlement qui sert de base à l'activité du comité du Creux-des-Biches est totalement dépassé et doit être revu. Une solution pour une meilleure organisation devrait être trouvée dans le courant de 2007.

En 2006, 2 colonies ont pu être organisées. La première, sous la direction de Mme Isabelle Kummer, du 3 au 14 juillet, a profité à 37 enfants et la 2<sup>e</sup>, dirigée par M. Christophe Egger, du 17 au 28 juillet, a profité à 28 enfants. Les rapports des responsables ont relevé le succès des colonies 2006.

Il convient de relever encore que la Délégation jurassienne à la loterie romande a octroyé, en 2006, Fr. 60'000.- au comité de la colonie pour le remplacement du chauffage et des fenêtres. Le crédit alloué par la Conseil de Ville était de Fr. 260'000.-.

## **2.12 Conseil delémontain des jeunes**

Après les élections de novembre 2005, 3 commissions ont été constituées et se sont mises immédiatement au travail sous la conduite des deux animatrices, Mmes Christine Flury et Valérie Wüthrich, et des deux animateurs, MM. Pascal Cortat et Alain Beuret.

Lors du plénum du CDJ du 10 avril 2006, les commissions ont présenté leurs projets qui ont été acceptés avec le budget.

Les « Redstars », sous la conduite de Mme Flury, ont organisé, après des discussions difficiles, une soirée disco avec un projet d'aide humanitaire en cas de bénéfice. Les « Redstars » ont pris contact avec l'Association Ethiopie-Jura dont ils ont reçu la représentante, Mme Agnès Scarpelini, pour un échange fructueux. Fr. 293.- ont pu être versés à l'association. La soirée disco, animée par les 2 DJ, Hakim et Romain, a eu du succès auprès des jeunes de 12 à 15 ans qui ont été invités.

La commission les « Cdjistes », dirigée par Alain Beuret, a travaillé sur le thème du multimédia. Après avoir examiné plusieurs projets, elle a décidé d'organiser des journées jeux vidéo en collaboration avec l'Espace-Jeunes et le magasin « Game effect ». Les 3 journées organisées ont réuni 70 participants qui ont pu partager un repas, préparé par Mme Valérie Wüthrich, moment de convivialité nécessaire dans ce monde individualiste du jeu vidéo. A noter que RFJ s'est intéressée à l'événement et a interviewé des jeunes en train de jouer.

Les membres de la commission les « Ecrans » ont participé activement à l'élaboration d'un projet d'animation destiné aux élèves de 6<sup>e</sup>, 7<sup>e</sup>, 8<sup>e</sup> et 9<sup>e</sup> années. Grâce à un travail régulier et une grande motivation, les 2 journées de karting organisées ont remporté un beau succès. 68 jeunes ont pu y participer les 16 et 23 septembre et faire du karting à Develier.

La commission a dû se réunir souvent pour organiser au mieux cet événement. Les objectifs ont été atteints et les budgets parfaitement respectés.

Les jeunes des trois commissions n'ont donc pas ménagé leurs efforts afin de :

- se mettre d'accord sur un projet ;
- rencontrer les interlocuteurs nécessaires ;
- préparer un budget et le défendre au plénum ;
- élaborer les affiches et papillons présentant la manifestation ;
- imaginer un système d'inscriptions et de bons pour les boissons, etc.

On peut donc affirmer que le bilan de la législature 2005-2006 du CDJ est positif si l'on considère les buts et objectifs de cette institution au service des jeunes et visant leur formation de futures citoyennes et de futurs citoyens.

## **2.13 Commission de la jeunesse**

Présidée par M. Stève Farine, la Commission de la jeunesse s'est réunie plusieurs fois pour traiter de son fonctionnement. En effet, cette commission spéciale fait quelque peu doublon avec la Commission permanente des affaires sociales, de la jeunesse et du logement. Pour ne pas priver la jeunesse d'un lieu de réflexions, décision a été prise de laisser la commission se réunir afin de conduire les travaux qu'elle jugera utile d'aborder. Les résultats de ses travaux seront évidemment transmis au département à l'attention du Conseil communal.



## **2.14 Intégration des étrangers**

En 2006, l'activité de la Municipalité dans le domaine de l'intégration des étrangers a été de financer des cours du programme « Comunica » organisés par le Bureau cantonal de l'intégration des étrangers, en collaboration avec Perform Pro.

Avec l'Ecole Tremplin, un cours intitulé « Droits et Devoirs » a été lancé mais sera organisé en 2007. Ce cours vise l'acquisition de notions de base dans le domaine des institutions suisses, des assurances sociales, du droit de la famille, etc.

\* \* \* \* \*

### **3. DEPARTEMENT DE LA CULTURE ET DES SPORTS**

(Responsable : Mme Patricia Cattin, conseillère communale)

#### **Préambule**

Le groupe de travail « Aménagement d'un Centre de la jeunesse et de la culture sur le site Von Roll » a travaillé sur le projet du CJC sur le site Von Roll. Il a examiné les possibilités de subventionnement existantes par le biais de la Loterie romande, impliquant la création de la Fondation en faveur de la jeunesse et de la culture, afin de pouvoir bénéficier d'une aide substantielle de la part de la Loterie romande. Il soumettra le projet de réalisation au peuple en 2007.

Le Groupe de travail pour l'étude de l'aménagement d'une salle de spectacles à Saint-Georges a été créé. Il est chargé de présenter un projet chiffré pour fin 2007.

Le crédit-cadre de Fr. 3'450'000.- pour l'entretien du Centre sportif et la remise en état de ses installations sportives a été accepté par le peuple par une forte majorité (75%). Les travaux s'étaleront de 2007 à 2011. Seront entrepris en 2007 : la rénovation du grand bassin de la piscine extérieure, le changement de ventilation de la cuisine et du restaurant, le remplacement du tableau de commandes et raccordements électriques, le remplacement du moteur de l'ascenseur du restaurant, l'installation d'une ventilation dans le local des réactifs et l'installation de nouveaux jeux extérieurs pour les enfants.

#### **3.1 Sports**

##### **Commission des sports**

La Commission des sports, présidée par M. Alain Steger, s'est réunie à 4 reprises. Le taux de participation demeure élevé.

Elle a préavisé favorablement les demandes de crédit suivantes :

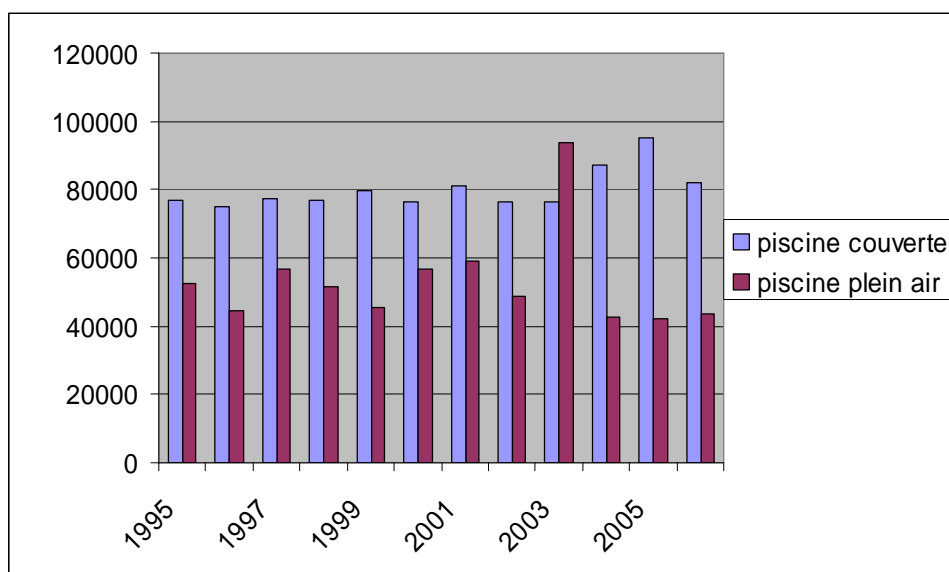
- crédit de Fr. 147'000.- pour l'acquisition d'un système de billetterie et la réfection des joints ciment de la piscine couverte ;
- crédit de Fr. 3'450'000.- pour l'entretien du Centre sportif et la remise en état de ses installations sportives.

La Commission des sports a donné son préavis sur les propositions de désignation des mérites sportifs à l'intention du Conseil communal.

## **Centre Sportif « la Blancherie et les Prés-Roses »**

### Piscines

Statistique des entrées aux piscines



Une dizaine de manifestations se sont déroulées dans les piscines.

### Centre sportif (salles de sport et stade)

Le personnel du Centre sportif a accueilli 90 manifestations, durant les week-ends, dans les salles de sport ou sur le stade d'athlétisme. Les agents techniques ont assuré le fonctionnement, la surveillance et la maintenance des installations techniques, des équipements et installations sportives ainsi que des bâtiments.

La 2<sup>e</sup> étape des travaux de rénovation du Centre sportif sera réalisée à partir de 2007. Les travaux seront répartis sur plusieurs années afin d'étaler les coûts.

## **3.2 Culture**

### **Commission de la culture**

La Commission de la culture, présidée par M. Alphonse Poupon, s'est réunie à 8 reprises et a traité les sujets suivants :

- réflexion de la commission sur la politique culturelle de la ville de Delémont ;
- examen des rapports d'activités des bibliothèques, de la ludothèque et du CCRD ;
- proposition à l'intention du Conseil communal d'attribuer le mérite delémontain 2006 à Jacques Simon, à titre posthume.

La Commission de la culture a également préavisé favorablement la demande du crédit d'étude de Fr. 140'000.- pour l'aménagement d'une salle de spectacles à Saint-Georges.

### **3.3 Bibliothèques et Ludothèque**

#### **Bibliothèque de la Ville**

##### **L'année 2006, ultime regard**

En 2006, la Bibliothèque de la Ville a été un formidable champ de médiation culturelle : mise en valeur des collections par le biais des animations, contribution à la réflexion sociale et à la vie culturelle par des soirées-rencontres, mise en réseau avec d'autres acteurs du livre et actions de promotion de la lecture, offre d'un espace actuel de loisirs et d'un service public de proximité. L'année 2006 a surtout rappelé une évidence : la lecture est vivante et elle est au centre de toute éducation et de notre culture. Tous les indicateurs sont en hausse : + 3 % pour les emprunteurs, + 6 % pour les prêts, + 25 % pour le nombre de visites, + 27 % pour les propositions d'achats, etc. En 50 ans d'existence la Bibliothèque de la Ville a multiplié par 12 le nombre de prêts annuels, par 15 le nombre d'utilisateurs, par 18 le nombre d'heures d'ouverture et par 22 le volume des collections. Ces chiffres sont le résultat des options retenues depuis 2000 : accès gratuit pour tous, qualité de l'accueil, multiplicité des services, diversité des collections, action culturelle engagée, coopération et ouverture. Ces chiffres s'inscrivent aussi dans un paysage « lectures » en mouvement : vitalité de la Bibliothèque des Jeunes, dynamisme des librairies locales, actions de la chargée de mission pour la promotion de la lecture, création de l'Association pour la promotion de la lecture et activités de l'Association Lire et faire lire.

##### **Joyeux anniversaire**

Le concept des festivités du 50<sup>e</sup> anniversaire de la Bibliothèque de la Ville a reflété son identité : passion, partage, proximité, promotion (de la lecture) et plaisirs. Dès le 24 mars (date anniversaire de la création de la Bibliothèque de la Ville), 50 lecteurs ont dévoilé leurs passions, 50 articles rétrospectifs ont été présentés, 50 écrivains pour demain et 50 artistes rebelles ont été dévoilés. Et durant toute l'année 2006 de nombreuses rencontres ont été déclinées avec les lecteurs. Ainsi lors de la Journée mondiale du livre (samedi 22 avril), la parole a été donnée à Facundo Agudin, musicien et chef d'orchestre. En voisin, il est venu parler de ses lectures et de ses coups de cœur. En juin, participation à la fantastique aventure de l'exposition "Habiter la lecture" et des 4 superbes soirées « Les mercredis à la maison », une réussite et un exemple à suivre. En septembre, présentation avec bonheur de l'écrivain Milena Moser devant un public conquis par sa fraîcheur et son humour. En septembre toujours, le Récital des lettres jurassiennes a été accueilli, merveilleux spectacle de mise en mots de 10 écrivains jurassiens et invitation magique à découvrir notre littérature. En été, participation également aux festivités du Prix Wakker grâce à l'exposition "Delémont une cité belle à vivre" et en octobre écho a été fait à la manifestation « Metropoly » en présentant une exposition de dessins de presse sur le thème de la ville. En novembre, la bibliothèque était trop exiguë pour d'accueillir toutes les personnes intéressées par le barrage des Trois Gorges (Chine) avec Pierre Montavon (photographe) et Frédéric Koller (journaliste) à l'occasion de l'exposition et de la sortie du livre « Le Fleuve muré ». Les échos du public ont été chaleureux et incitent la Bibliothèque de la Ville à poursuivre dans sa mission de sensibilisation à l'évolution permanente de notre société.

#### **Bibliothèque des Jeunes**

##### **Introduction**

L'année 2006 se situe dans le prolongement de 2005 avec une augmentation évidente du nombre de lecteurs. Les nombreux prêts, gratuits pour tous depuis 2005, prouvent l'intérêt de la jeunesse pour la lecture.

Ce succès est malheureusement quelque peu assombri par le manque de financement au budget de fonctionnement. Si la part communale semble satisfaisante, celle du Canton peut paraître ridicule. Nous constatons une augmentation de fréquentation des lecteurs de l'extérieur (45,4%). Les classes des villages environnants utilisent cette institution communale comme bibliothèque scolaire.

Il serait indispensable que la Bibliothèque des Jeunes bénéficie de subventions cantonales plus conséquentes, qui permettraient un meilleur équilibre entre les lecteurs et le choix de documents.

Actuellement, le remplacement des documents obsolètes ou usagés ne peut plus être garanti. Ainsi, le fonds peine à s'enrichir.

## Animation

Les animations trouvent toujours un accueil favorable auprès du public.

Le 24 mars : *Atelier Origami* avec Agnès Girardin. Le 8 avril : *Atelier de peinture* avec Victoria Léonard. Du 29 avril au 13 mai : *L'image des grands-parents a-t-elle changé ?* en collaboration avec la Puce verte. Du 2 au 30 juin : l'exposition interactive *Habiter la lecture* et en parallèle *Nathalie Novi*, une illustratrice très remarquée dans le paysage de la littérature de jeunesse, est l'invitée de l'exposition et de la Bibliothèque des Jeunes. Du 16 octobre au 11 novembre : exposition *Lectures des mondes* en parallèle de l'exposition Metropoly. Du 23 au 31 octobre : jeu *Construis ta ville* en parallèle de l'exposition Metropoly. Le 10 novembre : *Nuit du conte*. Du 4 décembre 2006 au 6 janvier 2007 : Le mouvement junior du *Club philatélique* de Delémont et environs.

Le site internet de la Bibliothèque des Jeunes est entièrement remanié. Il est en ligne depuis la fin d'année 2006 : [www.delemont.ch/bibliotheques/bj](http://www.delemont.ch/bibliotheques/bj).

## Quelques chiffres

2'144 lecteurs ont emprunté au moins un document. Acquisitions : 1'391 documents. Eliminations : 2'685 documents. Fonds : 19'811 documents (revues et livres en langue étrangère non compris). Prêts : 96'609 prêts.

## Ludothèque

Activités 2006:

- édition et distribution de « l'INFOLUDO » à 800 écoliers de la ville de Delémont ;
- en février, organisation du loto de la semaine blanche en collaboration avec l'Espace-Jeunes ;
- en juin, organisation du troc des jouets, dans la rue des Granges ;
- en août, organisation de 3 après-midis de jeux et d'un pique-nique pour le passeport-vacances ;
- en novembre, animation d'un atelier et organisation du goûter pour la Journée des droits de l'enfant à l'Espace-Jeunes ;
- en décembre, décoration d'un sapin géant dans la cour de la ludothèque et organisation d'une veillée avec vin chaud et gâteaux. Une classe est venue chanter ;
- durant l'année, le thème de la protection de la planète a fait l'objet de plusieurs expositions dans les locaux ;
- participation aux séances régionales et nationales ;
- participation au Comité des semaines du livre, à 2 séances de la Commission de la jeunesse, aux séances du département.

## La ludothèque en chiffre :

1,66 poste de travail    772 familles abonnées    15'379 prêts    923 heures d'ouverture.

### **3.4 Galerie Paul-Bovée**

Le comité, présidé par M. Jean-Marie Bouduban, s'est réuni à 6 reprises pour préparer les expositions suivantes :

- ✚ Mino, Céline Froidevaux, Philippe Gigon, Sophie Bouduban et John Greppin.
- ✚ Il a également organisé dans les locaux de la Galerie Paul-Bovée et l'Espace d'art de l'ARTsenal, l'exposition de 4 artistes espagnols vivant en Suisse, de renommée internationale. Il s'agit d'Angel Duarte et Manuel Torres, sculpteurs ; Juran Martinez et Rafaël Gomez, peintres.
- ✚ A chacune de ces expositions, il a été enregistré plus de 400 visiteurs.
- ✚ La Galerie a reçu 5 œuvres, conformément aux conditions d'exposition.

\* \* \* \* \*

## **4. DEPARTEMENT DE L'ENERGIE ET DES EAUX**

(Responsable : M. Francis Girardin, conseiller communal)

### **Préambule**

L'élaboration de la nouvelle loi sur l'approvisionnement en électricité (Lapel) a de nouveau été le prétexte à de vifs échanges entre les partis aux Chambres fédérales et en ce début 2007, la nouvelle loi n'est toujours pas sous toit avec, en plus, des menaces sérieuses de référendum. Le point principal de divergence étant de décider si le gestionnaire du réseau à très haute tension sera en mains privées ou publiques. La Commission " Avenir des SID" et les groupes de travail ont continué leur réflexion ; la mise en place d'un système informatique permettant de faire une comptabilité analytique reste un objectif prioritaire en 2007 afin que le tout soit opérationnel au 1<sup>er</sup> janvier 2008.

Les tensions règnant sur les marchés pétroliers semblent s'être un peu calmées, mais les facteurs de risques sont toujours présents avec la Russie notamment, bien décidée à exploiter sa toute puissance sur les marchés du gaz.

L'eau potable passionne toujours la population et les médias, aussi bien écrits que télévisuels, qui traitent souvent de ce sujet. Il est bon de rappeler que si l'humanité a vécu des millions d'années sans électricité et sans gaz, elle a toujours eu besoin d'eau de bonne qualité pour survivre. L'approvisionnement en eau potable sera un défi mondial pour les générations futures.

### **4.1 Commission de l'énergie et des eaux**

La Commission de l'énergie et des eaux a tenu 3 séances sous la présidence de M. Jean-François Gnaegi.

### **4.2 Service des eaux**

#### **Météorologie**

L'année 2006 a connu un hiver très froid suivi d'un printemps très humide, ce qui a permis aux sources et nappes de se reconstituer. Après un mois de juillet caniculaire, l'automne et le début de l'hiver furent particulièrement doux. Le niveau des sources n'a pour ainsi dire jamais posé de problèmes.

<b><u>Adduction d'eau</u></b>	<b>en 2006</b>	<b>en 2005</b>
La Doux	820'000 m <sup>3</sup>	825'000 m <sup>3</sup>
Develier	590'600 m <sup>3</sup>	595'000 m <sup>3</sup>
Rondez I	81'000 m <sup>3</sup>	81'000 m <sup>3</sup>
Rondez II	50'000 m <sup>3</sup>	58'000 m <sup>3</sup>
Forages	40'000 m <sup>3</sup>	36'000 m <sup>3</sup>
Total	<u>1'581'000 m<sup>3</sup></u>	<u>1'595'000 m<sup>3</sup></u>

<b>Eau vendue dans propre réseau</b>	<b>1'037'000 m<sup>3</sup></b>
<b>Vente à tiers (Rossemaison, Soyhières)</b>	<b>33'000 m<sup>3</sup></b>

Après plusieurs années de baisse des ventes, probablement due en partie à une prise de conscience des gens, le phénomène semble s'essouffler et le potentiel d'économie se réduire.

## **Interventions- réalisations**

- Un tronçon de 70 m a été "chemisé" dans l'aire Von Roll.
- La rue du Crêt a été assainie mettant fin aux nombreuses fuites toujours très spectaculaires de ce secteur.
- La rue Jolimont et une partie de la rue Jean-Prévôt ont été totalement refaites.
- La réfection du secteur Adelles-Martins a été l'une des tâches majeures de l'année.
- Le lotissement Mexique-Ouest a démarré après les vacances et permettra à terme d'accueillir plus de 70 nouvelles maisons.
- La zone industrielle de la Communance continue à se développer par la construction de nouvelles rues.
- La rue du Bérudier est totalement refaite après de nombreuses fuites et plaintes des riverains.
- Plusieurs nouvelles maisons familiales ont été raccordées et d'anciens branchements d'immeubles remplacés ou supprimés lors de démolition d'immeubles.

## **Fuites d'eau**

Le nombre de fuites a été de 53. Ce nombre est encore trop élevé et indique bien le travail énorme qui reste à faire dans l'entretien de l'ancien réseau.

## **Qualité de l'eau**

La qualité de l'eau a été excellente durant toute l'année et le laboratoire cantonal n'a rien signalé d'anormal. Toutefois, la source de la Doux est située dans une zone sensible et sa surveillance est difficile. Il arrive que l'on décèle encore des pesticides, bien que l'atrazine soit interdite depuis près de 10 ans.

Un nouveau collaborateur s'occupe du dossier de l'assurance qualité, qui est une obligation légale en Suisse.

La collaboration et les fournitures d'eau aux deux communes voisines de Rossemaison et Soyhières ne posent aucun problème.

## **Prix de l'eau**

Le prix de Fr. 1.80 par m<sup>3</sup>, est dans la moyenne suisse, et devrait rester stable encore quelque temps.

## **Divers**

Les travaux de mise en conformité se sont poursuivis et devraient être totalement clos au milieu de 2007. La télégestion a bien fonctionné et le personnel la maîtrise bien, en particulier lors d'alarmes consécutives à de violents orages.

## **4.3 Service de l'électricité**

### **Les achats**

Les achats d'énergie au fournisseur FMB Energie SA se sont montés à 75'500'000 kWh. Pour la première fois la barrière symbolique des 75 millions de kWh est passée. La bonne tenue de l'économie en général et l'arrêt de la baisse de la population expliquent sans doute cette situation.

## **Tarifs**

Le rapprochement tarifaire entre les différentes localités de la région et le fournisseur FMB se poursuit sous l'égide de la société Youtilty S.A., regroupant une centaine de distributeurs locaux d'énergie électrique du nord-ouest de la Suisse. Les plus grands consommateurs (plus de 1 million de kWh) se sont vus proposer un contrat de 5 ans avec des prix favorables. Ce produit a été très bien accueilli et la plupart des clients ont signé.

Après une année de mise en pratique du tarif "Modulo" destiné aux PME, le bilan est réjouissant car les clients sont très satisfaits de ce produit qui a amené, chez la plupart, une baisse significative de leur facture d'énergie.

Youtilty S.A. prépare de nouvelles offres attractives dans la perspective de la libéralisation complète du marché.

## **Les dérangements**

### **Réseau haute tension :**

- 22 janvier 2007 : panne générale dans toute la ville entre 05h49 et 06h49. La panne a été provoquée par un début d'incendie du circuit-bouchon du système de télécommande centralisée. Cet élément se situe à la sous-station FMB à Courrendlin.
- 13 août 2007 : un rat a pénétré dans la station transformatrice « Rossemaison » vers 05h00 par le faisceau de câbles. Cela a provoqué une coupure du transformateur après que l'animal ait pu escalader un isolateur 16'000 V, ce qui a provoqué une panne d'environ 01h30 dans le secteur.

### **Réseau basse tension :**

- 18 février 2006 : dérivation défectueuse à la rue du 23-Juin à la hauteur du Café de la Poste.
- 13 octobre 2006 : panne du Cirque Nock due à une surcharge momentanée. Interruption de séance d'environ 10 min.

En 2006, d'une manière générale, les pannes ont été sensiblement moins nombreuses. Le plan de visites systématiques et d'entretien des installations, mis en place depuis 2 ans, a certainement permis de réaliser des travaux d'entretien standard plutôt que des réparations d'urgence. En ce qui concerne les équipements enterrés (dérivations, manchons, etc.), le contrôle n'est malheureusement pas possible.

## **L'éclairage public**

La maintenance et l'optimisation de l'éclairage public en ville reste une tâche importante assumée par les Services industriels. Le concept d'éclairage public mis en place a été particulièrement apprécié lors de sa présentation à un séminaire de SUISSENERGIE à La Chaux-de-Fonds le 17 novembre 2006.

Les décorations de Noël ont pris un aspect particulier cette année. En collaboration avec le manager de ville et Caritas, des lampes vénitiennes ont agrémenté les festivités de la gare jusqu'à l'Hôtel de Ville. Là aussi, un effort important a été consenti en main-d'œuvre et les économies d'énergies ont été au centre des débats.

Nous devons malheureusement constater une recrudescence du vandalisme et de la malveillance.



## **Les principales réalisations**

- La mise sous câble des lignes 400 V et d'éclairage public de la rue des Martins et de la rue des Adelles, partiellement, a sans nul doute été le chantier le plus important de l'année pour le Service électrique. Initiateur du projet à cause du très mauvais état des lignes, le Service électrique a pu compter sur la participation de tous les autres services pour assainir l'ensemble des réseaux de ces rues.
- Différents travaux d'adaptation du réseau d'éclairage public, conformément au concept mis en place, ont été entrepris. De plus, la mise en valeur nocturne de la Porte-au-Loup a été entreprise dans le cadre des travaux de restauration.
- La fibre optique prend de plus en plus d'importance. Ainsi, les SID se sont vus confier des mandats pour 5 travaux de tirage de fibres en 2006.
- L'assainissement des stations transformatrices pour leur mise aux normes continue. Cette année, c'est la station ELU qui a complètement été refaite. Elle attend encore un nouveau transformateur mais les délais de livraison sont de plus de 40 semaines.
- Tous les disjoncteurs du réseau 16'000 V ont été complètement révisés en 2006. Ce travail important s'est étalé sur plusieurs semaines et a nécessité plusieurs coupures programmées importantes, au Cras-des-Fourches notamment.
- Le nettoyage sans coupure des stations transformatrices s'est poursuivi avec l'appui de notre fournisseur.
- De nombreux provisoires doivent être installés pour les chantiers et pour la multitude de manifestations en ville, plus de 30 en 2006.
- 17 maisons et 2 immeubles ont été raccordés au réseau. Du côté de l'industrie on note également quelques renforcements de puissance chez les clients. Les grands travaux de raccordement au réseau se feront toutefois en 2007 avec la zone industrielle « Communance OUEST » et le lotissement « Mexique OUEST ».

## **Formation**

Les nouvelles lois et prescriptions ont obligé le personnel à suivre des cours aussi bien pour le réseau que pour la sécurité. Ce perfectionnement valorise le personnel et amène une plus-value au Service de l'électricité.

## **Contrôle des installations**

Les Services électriques ne sont plus responsables des contrôles des installations électriques, mais sont l'organe de surveillance dans leur aire d'approvisionnement. Il est constaté avec satisfaction que les retards endémiques de ces dernières années, aussi bien pour les contrôles que pour l'étalonnage des compteurs, ne sont plus qu'un mauvais souvenir.

### **4.4 Service du gaz**

Voir le rapport de gestion de Régiogaz SA.

### **4.5 Service de l'énergie**

Durant l'année 2006, plusieurs dossiers ont été traités, principalement l'audit pour le renouvellement du Label Cité de l'Energie.

#### **Label :**

Grâce au suivi du travail et au respect du programme de la conception directrice et du plan directeur de l'énergie, le renouvellement du Label a été obtenu avec une magnifique 4<sup>e</sup> place sur 130 villes de Suisse. Cet excellent résultat permet d'entrevoir la possibilité d'obtenir le Label Or Européen. L'excellente collaboration entre tous les services de la Municipalité est citée en exemple dans toutes les réunions et séances.

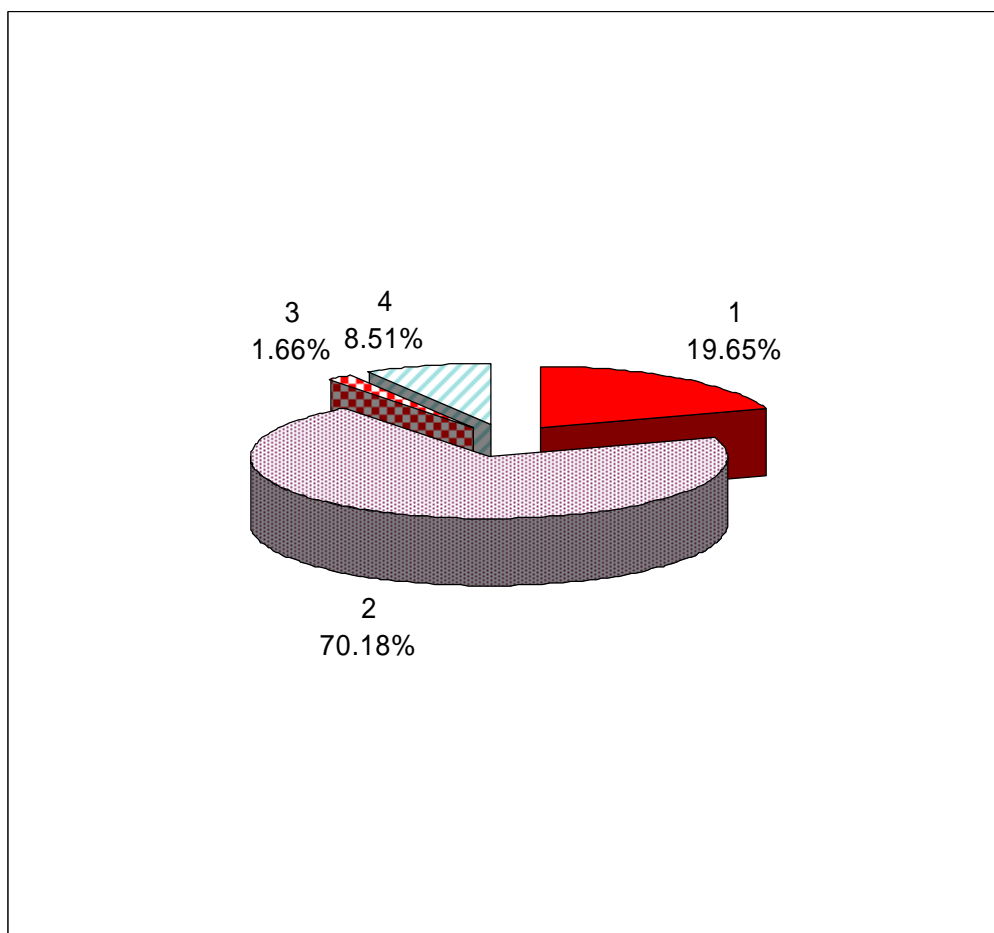
- Grande-Ecluse** : les travaux de préparation des dossiers du projet sont terminés et le statut juridique défini. La centrale sera construite et gérée par les Services industriels. Le Comptoir delémontain 2006 a été l'occasion de présenter le projet au grand public qui l'a accueilli très favorablement, ce qui est de bon augure pour la suite de sa réalisation.
- Display** : le programme d'information pour les écoles primaires de la ville, Gros-Seuc, Château et Traversins, a été lancé. Présentation du programme dans toutes les classes et affichage du tableau des performances des bâtiments. Le corps enseignant a bien joué le jeu, ce qui est réjouissant.
- Ecoles** : des cours de formation à l'école du Gros-Seuc, en collaboration avec TerraWatt sur les économies d'énergie, ont également été organisés. Les élèves sont intéressés et conscients de la problématique de l'énergie.
- New Ride** : présentation des vélos électriques du programme New Ride. Le délégué a intégré le groupe de travail romand pour mieux faire connaître ce moyen de locomotion qui connaît un grand succès dans d'autres pays.
- Concierge** : les contrôles des immeubles communaux en collaboration avec l'architecte communal se poursuivent.
- 22 septembre 2006** : journée « En ville sans ma voiture », le thème traité étant celui de la mobilité douce dans les entreprises. Cette manifestation du 22 septembre devient un rendez-vous incontournable pour le public delémontain.

Avec la démission de M. Saverio Rasmann de son poste de délégué à l'énergie, c'est le statut de cette fonction qu'il faut légaliser définitivement. La nouvelle loi sur l'approvisionnement en électricité aura pour conséquence qu'il ne pourra plus " vivre " sur le Service électrique par une subvention croisée. Un prélèvement de 0.1 ou 0.2 ct/ par kWh devra figurer sur les factures d'énergie (électricité et gaz). Un projet est en voie d'élaboration et sera soumis au Législatif delémontain.

# BATIMENTS COMMUNAUX 2006

## CONSOMMATIONS D'ENERGIES ET D'EAU

	2006		2005	
	kWh	M3	kWh	M3
1 Electricité	1'679'004		1'683'596	
2 Gaz	5'995'518		5'811'677	
3 Huile de chauffage	141'435		255'892	
4 Carburant véhicules communaux	727'460		710'731	
5 Eau		70'862		68'291

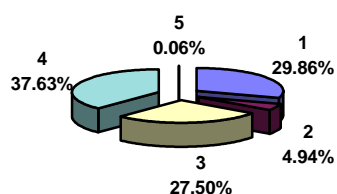


Remarque : Lors de températures inférieures à moins 5 °, les chauffages interruptibles sont basculés sur le mazout (exemple : Château).

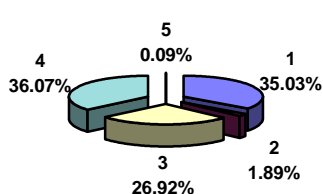
## VENTES D'ENERGIE ELECTRIQUE 2006

	Haut Tarif	Bas Tarif	Total	%	Jour	Nuit
1. Ménages, artisanat et petits commerces	18'511'689	2'929'628	21'441'317	29.86	35.03	15.46
2. Ménages chauff. élec. par accumul. nocturne	1'000'356	2'548'729	3'549'085	4.94	1.89	13.45
3. Hôtels, restaurants et grands magasins	14'229'114	5'515'328	19'744'442	27.50	26.92	29.11
4. Industries et Hôpital	19'064'952	7'954'895	27'019'847	37.63	36.07	41.98
5. Divers (chantiers)	46'050	-	46'050	0.06	0.09	0.00
	52'852'161	18'948'580	71'800'741	100.00	100.00	100.00

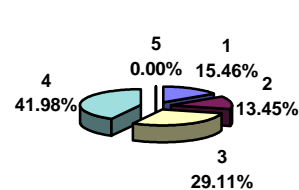
Vente totale kWh en %



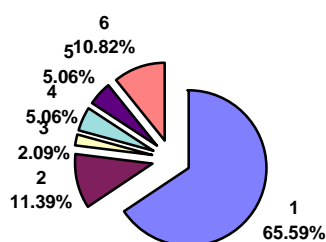
kWh de jour en %



kWh de nuit en %



## STATISTIQUE DE LA CONSOMMATION EAU 2006



1	Eau facturée	1'037'000 m3
2	Fontaines	180'000 m3
3	Communes, tiers	33'000 m3
4	Pompiers, nettoyage, route, arrosage, constructions	80'000 m3
5	Purge du réseau, trop plein	80'000 m3
6	Pertes, fuites, différence de mesure	171'000 m3
	<b>Adduction totale</b>	<b>1'581'000 m3</b>

\*\*\*\*\*

## **5. DEPARTEMENT DES FINANCES ET DES ECOLES**

(Responsable : Mme Françoise Collarin, conseillère communale)

### **Préambule**

Le travail habituel du Département des finances, budget et comptes, la comptabilité générale, caisse et facturation ainsi que la tenue des registres des impôts et du cadastre, n'a pas subi de changement en 2006.

La situation financière déficitaire de la Municipalité s'aggrave depuis plusieurs exercices. Le déficit des comptes 2006 de Fr. 1'637.306.15 confirme cette tendance.

Les démarches que le Conseil communal poursuit avec la mise en place de mesures rigoureuses, pour l'élaboration du budget 2007, et les directives relatives au respect de ce même budget, doivent nous aider à inverser cette tendance. Retrouver l'équilibre financier reste une priorité.

### **5.1 Statistiques et comparaisons fiscales**

Les statistiques des revenus fiscaux selon la situation familiale sont actualisées annuellement. Celles-ci sont à votre disposition et peuvent être obtenues au Bureau des impôts (tél. 032 / 421 91 32).

### **5.2 Déclarations d'impôts 2006**

- 7'025 déclarations d'impôts (DI) en 2006 (7'043 en 2005)
- 304 déclarations d'impôts complémentaires envoyées dans le courant de l'année (331 en 2005)
- 402 personnes taxées à la source (305 en 2005)

Le Bureau des impôts et du cadastre a transmis 21 demandes de remise d'impôts (20 en 2005) au Service des contributions, dont 9 (8 en 2005) ont été préavisées par la Commission des finances.

<b>Année</b>	<b>DI envoyées</b>	<b>DI complémentaires</b>	<b>Taxé à la source</b>	<b>Totaux</b>
<b>1997</b>	6'970	220	372	<b>7'562</b>
<b>1998</b>	6'972	243	362	<b>7'577</b>
<b>1999</b>	6'980	235	341	<b>7'556</b>
<b>2000</b>	6'984	228	342	<b>7'554</b>
<b>2001</b>	6'953	339	354	<b>7'646</b>
<b>2002</b>	7'013	388	338	<b>7'739</b>
<b>2003</b>	6'980	408	328	<b>7'716</b>
<b>2004</b>	7'002	384	341	<b>7'727</b>
<b>2005</b>	7'043	331	305	<b>7'679</b>
<b>2006</b>	7'025	304	402	<b>7'731</b>

## 5.3 Commissions

### Commission des finances

La Commission des finances est présidée par M. Damien Christe. Elle a tenu 7 séances, au cours desquelles elle a préavisé les crédits soumis au Conseil de Ville. Elle a, également, suivi attentivement l'évolution du budget 2007.

La Commission des finances a analysé l'encaissement des impôts. Elle a pris l'année 2000 des personnes physiques comme année de référence. On constate que sur un montant à encaisser de 28,2 millions, les 98 % sont payés au 31 décembre 2006, dont les 89% ont été payés pendant la première année. Le solde correspond à des éliminations, des remises d'impôts ou au solde à encaisser dans l'année 2007. La commission a montré sa satisfaction en prenant connaissance de ces statistiques.

### Commission d'évaluation officielle des immeubles

Durant l'année 2006, les estimateurs communaux, avec les estimateurs cantonaux, ont procédé à 102 estimations (69 en 2005), suite à de nouvelles constructions, à des transformations ou autres changements d'affectation. En plus des estimations ordinaires, les responsables ont procédé à 3 estimations de bâtiments agricoles, à 2 estimations de restaurants/hôtels, ainsi qu'à 5 estimations (3 en 2005) à la suite de réclamations.

## 5.4 Ecoles primaire et enfantine

### L'école en chiffres

#### Effectifs

Ecole enfantine -1 et -2	12 classes	217 élèves
1ère	6 classes	93 élèves
2ème	6 classes	129 élèves
3ème	6 classes	123 élèves
4ème	6 classes	107 élèves
5ème	6 classes	112 élèves
6ème	6 classes	117 élèves
Soutien ou transition	5 classes	54 élèves
<b>Total</b>	<b>53 classes</b>	<b>952 élèves</b>

=====

#### Bâtiments scolaires

2 écoles principales : Château et Gros-Seuc.

Autres écoles : Traversins, Moissons, Arquebusiers, Morépoint, Temple, Carrières, Franche, Pervenches, Pelletiers et Voirnet.

#### Personnel

16	maîtresses d'école enfantine
44	titulaires en fonction à l'école primaire
5	titulaires de classes de transition ou de soutien
17	enseignants auxiliaires
7	maîtresses de devoirs surveillés
6	maîtres et maîtresses de langue et de culture étrangère
5	maîtresses d'ACT

#### Personnel administratif

1	secrétaire
1	apprentie

### Personnel technique

6 concierges  
1 chauffeur de bus  
1 coursier et patrouilleur

---

110 personnes au total

---

### Personnel

- Démission de Mmes Christiane De Tomasi, Cécile Kottelat, Nelly Nussbaum, Eliane Plumey et Myriam Theurillat.
- Nomination de Mme et MM. Liza Crétin, Léonard Gogniat, Raphaël Lachat et Nicolas Varrin.
- Engagement temporaire de Mmes et M. Julyiane Delbruyère, Lysiane Freléchoz, Paola Inguscio, Guillaume Lesniak, Aline Meusy, Nathalie Montandon, Aline Noirjean et Anne Sanglard.

### Vie de l'école

- Mise sur pied d'une pièce de théâtre, « La farce démocratique », par 11 classes de la 4<sup>e</sup> à la 6<sup>e</sup> année primaire : gros succès scolaire et populaire.
- Poursuite de l'activité « PAM », prévention des accidents par morsures canines, auprès des classes enfantines, 2<sup>e</sup> et 4<sup>e</sup> primaires.
- Fermeture d'une classe primaire.
- Horaire harmonisé (classes enfantines et primaires sur 3 moments).
- 5 classes du 3<sup>e</sup> cycle ont bénéficié d'une formation « Parcours de l'énergie ».
- Démarrage de l'expérimentation de l'espace de soutien (classe soutien et classes ordinaires du 3<sup>e</sup> cycle) au Gros-Seuc.
- Concrétisation de l'action « Lire et Faire Lire ».
- Création d'une ligne Pedibus à la Fenaison et au chemin de l'Etang (en préparation).
- A la découverte des Magasins du monde pour les classes du 2<sup>e</sup> cycle.
- Journée de travail des enseignants sur le thème : « Le musée, le patrimoine bâti delémontain comment les intégrer dans l'école ? »
- Première partie des échanges entre 2 classes de 5<sup>e</sup> année de Delémont et 2 classes de Belfort.
- Tic : installation du système wifi dans les bâtiments scolaires, offert par la maison Cisco.
- Noël des enseignants et du personnel scolaire.

### Commission d'école

La Commission d'école a siégé 15 fois sous la présidence de M. Nicolas Beutler.

L'essentiel du travail a porté sur :

- l'organisation scolaire ;
- l'audition de candidats et la nomination d'enseignants ;
- l'harmonisation des horaires : questionnaire aux parents des classes enfantines et de 1P ;
- l'interpellation du Département de l'éducation sur le fonctionnement des classes de soutien ;
- la réponse à la consultation cantonale sur les modifications de la loi scolaire ;
- le nouveau protocole en matière de poux : élaboration d'une directive interne ;
- la visite des locaux scolaires ;
- l'entretien avec les enseignantes enfantines face à la fermeture d'une classe EE ;
- la réflexion sur l'implantation des bâtiments scolaires à Delémont.

## 5.5 Communauté du Collège

<b>Présidente :</b>	Mme Françoise Collarin
<b>Membres du comité :</b>	M. Claude Terreux, vice-président Mme Jeannine Giuliati, secrétaire Mme Marie-Laurence Charmillot M. Didier Torti

Le comité s'est réuni en 2006 à cinq reprises ; l'Assemblée des délégués a été convoquée à trois séances durant l'année 2006.

L'assemblée a voté un crédit spécial de Fr. 30'000.- pour l'installation d'une rampe et d'une porte automatique à l'entrée Sud du bâtiment. Dans le cadre du projet d'extension du collège, l'assemblée a préavisé favorablement un crédit d'étude de Fr. 322'000.-. Toutefois, le Conseil communal de Delémont, maître d'ouvrage, a décidé de « geler » le projet d'extension jusqu'en 2007.

Le projet expérimental de restaurant scolaire à la salle Saint-Georges a continué durant l'année 2006, avec 140 jours de fonctionnement et une moyenne journalière de 40 repas servis.

### Commission d'école

Présidée par Mme Marie-Thérèse Sangsue, la commission s'est réunie à 12 reprises et son bureau a tenu 2 séances durant la période de l'année scolaire 2005/06.

### Ecole

Direction :	M. Daniel Milani, directeur M. Louis Willemin, directeur adjoint
-------------	---

### Corps enseignant

• Au bénéfice d'une nomination définitive	64 enseignants
• Au bénéfice d'une nomination temporaire	11 enseignants
<b>Total</b>	<b>75 enseignants</b>

### Elèves

Les élèves du collège se répartissent de la façon suivante dans les 33 classes de l'école :

#### Effectifs 2005/2006

Degré 7	9 classes	195 élèves
Degré 8	11 classes	235 élèves
Degré 9	10 classes	183 élèves
Classe atelier	1 classes	13 élèves
Classes de soutien	2 classes	29 élèves
<b>Total</b>	<b>33 classes</b>	<b>655 élèves</b>

*Effectif 2004/2005 : 34 classes – 636 élèves*



## **Orientation professionnelle**

198 élèves ont quitté le collège le 30 juin 2006, dont 4 qui n'avaient pas de projet de formation. 48 élèves entament un apprentissage, 17 sont admis dans une école de métier, 53 entrent au Lycée, 20 à l'Ecole supérieure de commerce et 13 à l'Ecole de culture générale. 15 élèves prolongent leur scolarité au Cycle de transition et 28 élèves ont choisi d'autres modes de prolongation de leur scolarité ou de formation (préapprentissage, 10<sup>e</sup> linguistique...).

## **Vie de l'école**

Faits marquants :

- une sensibilisation « Mon car postal, mon chauffeur, et moi, et moi... » pour les élèves de 7<sup>e</sup> année ;
- atelier « projet-action » : il s'agit d'une activité menée durant 5 journées et demi-journées destinée à des élèves qui sont dans l'incertitude par rapport à leur avenir professionnel, sans projet de formation ou à la recherche d'une place d'apprentissage. Sous forme d'une activité ludique, ces élèves sont amenés à préparer leur avenir et à définir un projet de formation. Ils bénéficient de l'appui de conseillers en orientation et sont mis en contact avec le monde du travail. Dix élèves du collège sont inscrits ;
- 9 élèves participent à la finale suisse du 20<sup>e</sup> Championnat international de jeux mathématiques et logiques à Lausanne ;
- 3 groupes du collège obtiennent des prix au 2<sup>e</sup> Festival de l'ultra-court ;
- fête de l'Alter mondial : différentes animations sont organisées autour du collège ; tous les élèves et les enseignants du collège sont engagés dans l'organisation et l'animation de la fête ;
- soirée d'information sur les voies d'études et de formation professionnelle après la scolarité obligatoire le jeudi 24 février 2006 au Collège de Delémont : les élèves de 8<sup>e</sup> et leurs parents sont invités à participer à trois rencontres avec des intervenants, parmi cinq voies de formation possibles.

Au total, ce sont une quarantaine d'activités ou animations qui ont été proposées pendant cette année scolaire.

\* \* \* \* \*

## **6. DEPARTEMENT DES TRAVAUX PUBLICS**

(Responsable : M. André Parrat, conseiller communal)

### **Projets et chantiers réalisés**

En dehors des affaires de routine, les projets suivants ont été conduits :

#### ***problèmes traités en commission***

- préavis demande de crédit viabilisation Mexique Ouest Fr. 955'000.-
- préavis demande de crédit viabilisation Communance Ouest Fr. 1'590'000.-
- préavis demande de crédit pour le remplacement d'un véhicule Fr. 162'000.-
- préavis d'adjudication des travaux de réfection de la rue Jolimont
- préavis d'adjudication des travaux rue Emile-Boéchat
- préavis d'adjudication du camion-ordures
- préavis d'adjudication viabilisation Communance Ouest
- examen du dossier ZARD
- information au sujet de l'entretien hivernal

#### ***problèmes traités au Conseil de Ville***

- demande de crédit pour le remplacement d'un camion à ordures Fr. 358'000.-
- demande de crédit pour la construction des équipements et des aménagements relatifs au plan spécial obligatoire N° 70 Communance Ouest de Fr. 1'590'000.-
- demande de crédit pour la part communale participation à la ZARD de Fr. 4'730'000.-
- demande de crédit pour la construction des équipements et des aménagements relatifs au plan spécial obligatoire N° 67 "Mexique Ouest - Secteur HAh" de Fr. 955'000.-

### **6.1 Service des travaux publics**

#### **Tâches du personnel**

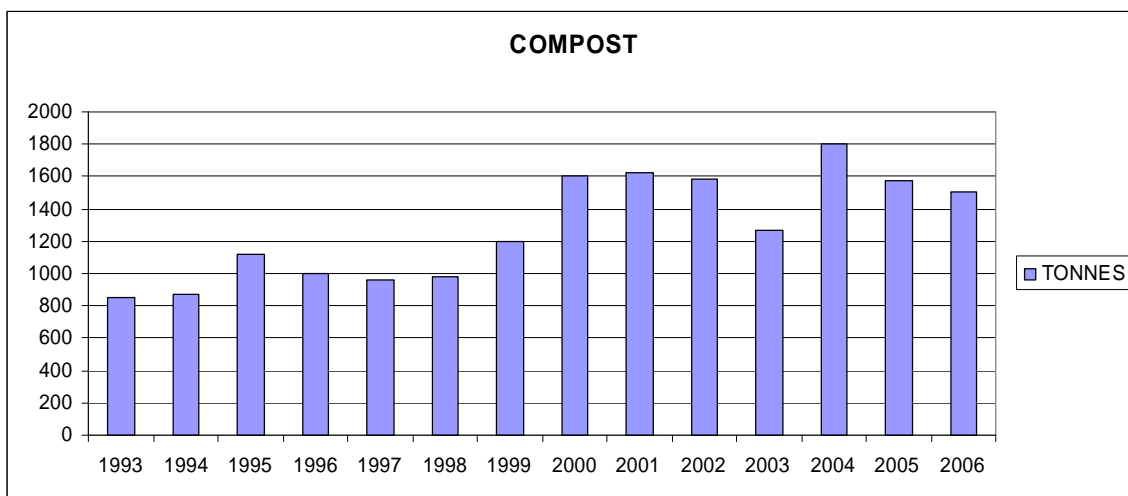
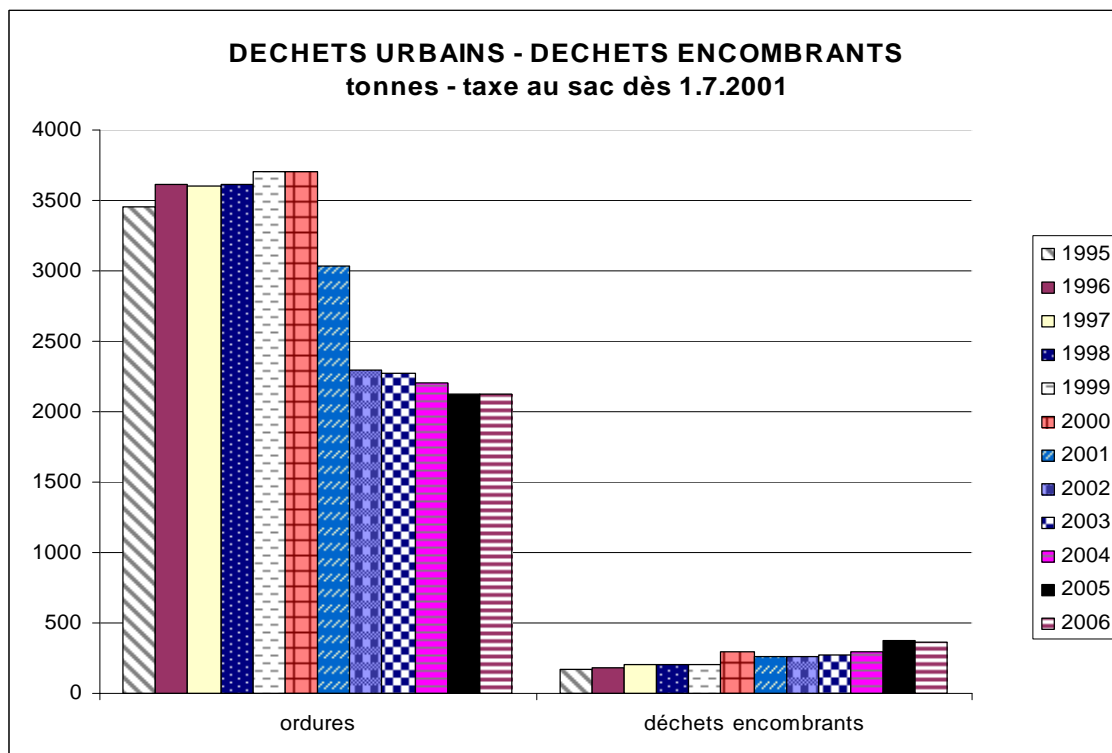
Le personnel technique a traité les affaires courantes, surveillé les travaux, préparé les dossiers qui sont décrits sous le chapitre 6.1 et étudié de nombreuses interventions émanant du Conseil de Ville. Il a également participé à la réalisation des travaux décrits sous point 6.1 et collaboré avec le Service de l'urbanisme et de l'environnement à l'étude de plusieurs plans spéciaux. Il a organisé de nombreuses séances de coordination des travaux entre les différents services techniques afin d'assurer un bon suivi des chantiers.

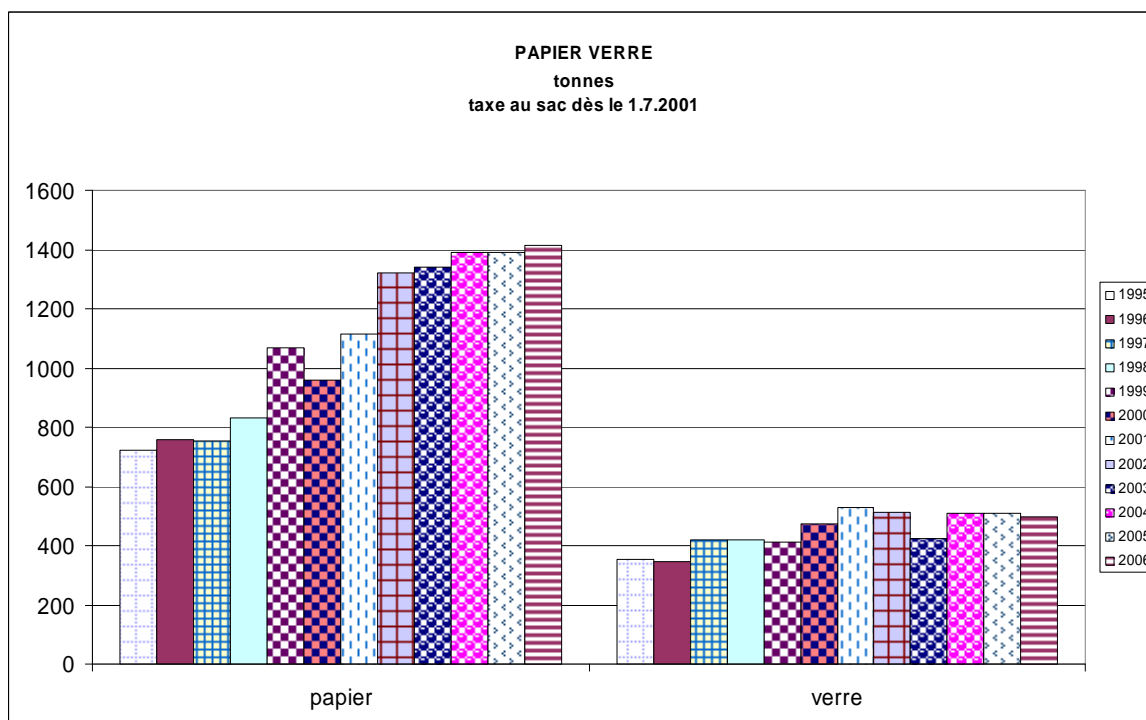
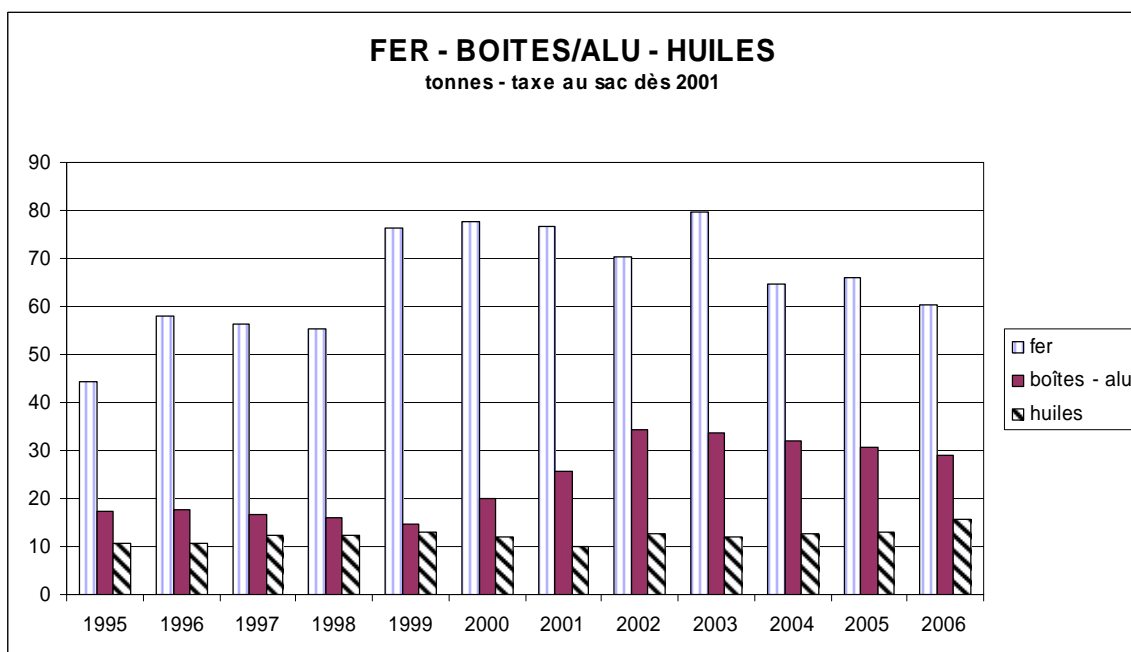
Les jardiniers ont assuré leur tâche d'entretien et d'embellissement de la ville.

Les principaux giratoires de la RDU ont été réaménagés d'entente avec le Canton.

La Voirie a été fortement engagée pour la mise en place de nombreuses manifestations ainsi que dans le domaine du balisage, de la signalisation, de l'entretien des routes, des canalisations, des cours d'eau, des terrains de sports et des travaux hivernaux.

Le personnel de la Voirie a effectué tous les travaux d'entretien ainsi que les ramassages suivants :





poids (t)

- déchets urbains livrés au SEOD	2'119.50
- déchets encombrants livrés au SEOD	365.50
- déchets verts	1502.00
- papier (par entreprises privées et Voirie)	1'414.00
- huiles végétales et minérales par conteneurs (entreprise privée)	15.80
- verre par conteneurs (entreprise privée)	498.40
- aluminium + boîtes (entreprise privée)	29.00
- fer (entreprise privée)	60.30

## 6.2 Commission des travaux publics

La Commission des travaux publics, présidée par M. Rémy Erard, s'est réunie 6 fois en 2006 et a émis ses préavis sur les objets mentionnés sous point 6.1.

## 6.3 Commission des digues

La Commission des digues, présidée par M. Jean Aschwanden, s'est réunie 2 fois en 2006 et, en particulier :

- a été informée du projet d'une centrale hydroélectrique à la Grande-Ecluse. Elle a clairement précisé que ce projet devait être intégré dans l'étude globale de la carte des dangers des crues de la Sorne étant donné que cela concerne les niveaux à l'amont et à l'aval de la Grande-Ecluse ainsi que l'étude d'une échelle à poissons ;
- a pris connaissance des conséquences des crues de la Sorne qui se sont produites les 9 mars et 10 avril 2006. Les secteurs touchés ont été la Communance ; la Grande-Ecluse avec la rupture de la vanne du Ticle (remplacée provisoirement) qui a provoqué une inondation partielle du camping ; la plaine de Morépont avec des dégâts importants dans les garages situés au sud de la rue du 24-Septembre. La Commune ne porte pas de responsabilité liée à ces événements naturels.

La carte des dangers avec les mesures qui l'accompagnent permettra de trouver des solutions à ces problèmes mais la mise en place de mesures se fera par étapes et occasionnera des dépenses importantes dont une partie à charge de la Commune ;

- a pris connaissance de la carte des dangers qui sera terminée en 2007 avec des propositions de mesures à prendre. Plusieurs zones de dangers sont définies et feront l'objet d'une attention particulière dans le cadre de la délivrance des permis de construire selon les zones concernées. On note en particulier les zones camping / Centre professionnel ("En Dozière") - Centre gare - Quartier Morépont - Confluence avec la Birse.

L'étude de la carte des dangers est le fruit d'une collaboration entre un bureau d'ingénieurs spécialisé, la Confédération, l'OEPN, les Travaux publics et l'Urbanisme en relation avec l'Aménagement du territoire. La Confédération et le Canton, organes subventionnants, ainsi que la Commission des digues sont très satisfaits de la réalisation de cette carte des dangers. Les mesures qui s'ensuivront feront l'objet d'une planification financière et de réalisations. Une première étape est prévue au 2<sup>e</sup> semestre 2007 dans la zone en Dozière. La Commune ne maîtrise pas seule la planification ;

- a préavisé favorablement une participation de Fr. 50'000.- à prélever sur le fonds des digues sur une durée de 3 ans pour soutenir le concours EUROPAN en architecture/urbanisme dans la plaine de Morépont afin que de futures constructions puissent s'inscrire correctement dans le contexte de la carte des dangers de crues de la Sorne dans cette zone.

## 6.4 Travaux de législature 2005 à 2008

### Etat des dépenses des travaux réalisés pour la période 2005 + 2006

Il s'agit de situations et non de décomptes avec des chiffres arrondis au 31 décembre 2006.

#### Crédit cadre routes / Fr. 800'000.-

<u>Dépenses</u>	<u>Participations de privés</u>	<u>Solde</u>
Fr. 390'000.-	Fr. 60'000.-	<b>Fr. 470'000.-</b>

#### Crédit cadre canalisations / Fr. 600'000.-

<u>Dépenses</u>	<u>Participations de privés</u>	<u>Solde</u>
Fr. 248'000.-	- - -	<b>Fr. 352'000.-</b>

**Crédit Mexique Ouest Etape 1 / Fr. 1'385'000.-**

<u>Dépenses</u> (sans SID)	<u>Participations de privés</u>	<u>Solde</u>
Fr. 1'792'000.-	Fr. 1'278'000.-	<b>Fr. 871'000.- *</b>

\* à déduire les dépenses SID

**Crédit Mexique Ouest Etape 2 / Fr. 955'000.-**

<u>Dépenses</u> (sans SID)	<u>Participations de privés</u>	<u>Solde</u>
Fr. 67'000.-	facturation directe aux privés	<b>Fr. 888'000.- *</b>

\* à déduire les dépenses SID

**Crédit Communance Ouest / Fr. 1'590'000.-**

<u>Dépenses</u> (sans SID)	<u>Participations de privés</u>	<u>Solde</u>
Fr. 200'000.-	**	<b>Fr. 1'390'000.- *</b>

\* à déduire les dépenses SID

\*\* les privés paient x francs/m<sup>2</sup> comme contribution à la réalisation des équipements

**Crédit Communance III / Fr. 1'407'000.-**

Comprenant les prolongements des rues de la Communance et Saint-Randoald ; rue Saint-Randoald en cours de réalisation

<u>Dépenses</u> (sans SID)	<u>Participations de privés</u>	<u>Solde</u>
Fr. 565'000.-	**	<b>Fr. 842'000.- *</b>

\* à déduire les dépenses SID

\*\* les privés paient x francs/m<sup>2</sup> comme contribution à la réalisation des équipements

**Crédit place de la Gare / Fr. 3'390'000.-**

<u>Dépenses</u>	<u>Participations de privés</u>	<u>Solde</u>
Fr. 3'321'000.-	- - -	<b>Fr. 69'000.-</b>

**Crédit Blanche-Pierre II Etape 2 / Fr. 155'000.-**

<u>Dépenses</u> (sans SID)	<u>Participations de privés</u>	<u>Solde</u>
Fr. 277'000.-	Fr. 350'000.-	<b>Fr. 228'000.- *</b>

\* à déduire les dépenses SID

**Crédit terrains Prés-Roses / Fr. 1'712'874.-**

<u>Dépenses</u>	<u>Participations de privés</u>	<u>Solde</u>
Fr. 1'678'874.-	- - -	<b>Fr. 34'000.-</b>

**Crédit route intercommunale Delémont-Courtételle / Fr. 380'000.-**

<u>Dépenses</u>	<u>Participations de privés</u>	<u>Solde</u>
- - -	- - -	<b>Fr. 380'000.-</b>

\* \* \* \* \*

## **7. DEPARTEMENT DE L'URBANISME ET DE L'ENVIRONNEMENT**

(Responsable : Mme Renée Sorg, conseillère communale)

### **Préambule**

#### **Delémont, ville lauréate du Prix Wakker 2006**

L'année a incontestablement été marquée par la remise du Prix Wakker 2006 à la commune de Delémont.

Cette importante distinction récompense chaque année une commune qui s'est particulièrement engagée dans une politique d'aménagement du territoire, d'urbanisme et de promotion d'une architecture de haute qualité. Cette reconnaissance implique une grande responsabilité pour l'avenir, dans le sens d'un développement durable mettant en valeur le patrimoine naturel et bâti.

#### **Reprise de l'habitat groupé**

Dans le domaine de la construction, il faut relever que l'habitat groupé amorce une timide reprise. En effet, une demande de permis de construire pour 10 maisons jumelées a été publiée et de nouveaux bâtiments locatifs se construisent.

Cette situation est réjouissante car elle présente des avantages majeurs (économie du sol et des frais d'équipement, accessibilité à la propriété plus avantageuse que dans le cas de la maison individuelle).

#### **Succès des TUD**

Les nouvelles prestations des Transports Urbains Delémontains (TUD), mises en place en décembre 2004, correspondent à un réel besoin et sont très appréciées par la population delémontaine et des alentours. Le nombre de voyageurs ne cesse d'augmenter et a atteint près de 200'000 passagers cette année.

La navette Gare-Vieille Ville-Hôpital enregistre une croissance voisine des 30 %, un véritable succès.

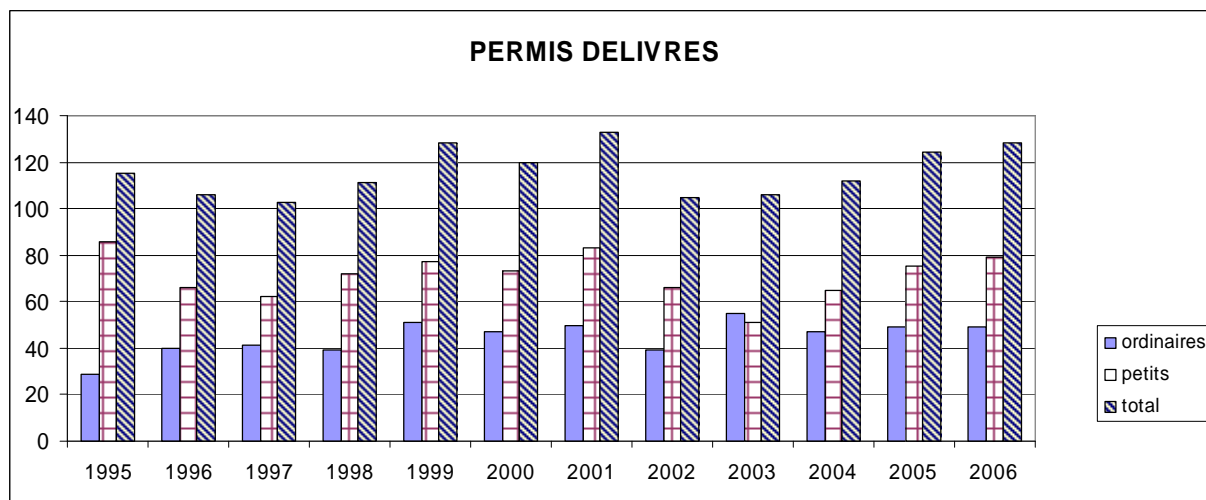
#### **Etat général d'avancement des projets et des travaux de législature**

La Commission de gestion et de vérification des comptes a souhaité connaître l'état d'avancement des travaux de législature, demandes de crédit, avec les dépenses effectuées qui peuvent être résumées ainsi :

Elaboration des plans spéciaux	Projets en cours (pas de demande de crédit)
Zone d'activités régionale de Delémont - ZARD (1'970'186.-)	Travaux planifiés pour 2007
Mobilité douce (360'000.-)	En cours, 52'000.- environ dépensés
Plan directeur "Nature en Ville" (45'000.-)	Pratiquement terminé, en consultation au Canton, attente de subvention promise de 15'000.- par le Canton pour boucler
Cadastre du bruit (55'000.-)	En cours, 32'500.- environ dépensés
Rénovation et entretien du Château	Terminé, crédit bouclé et respecté
Parcours piétonnier « Prix Wakker »	Terminé, crédit respecté
Entretien des bâtiments communaux – crédit-cadre (1'090'000.-)	En cours, 220'000.- environ dépensés
Vestiaires des Prés-Roses (part de 3'063'000.-)	Terminé, crédit en cours de boucler
Rénovation du Gros-Seuc (1'520'000.-)	En cours, 1'112'000.- environ dépensés
Rénovation des toitures du Centre sportif (790'000.-)	En cours, pratiquement terminé, pas de dépassement
Travaux urgents Maison de l'Enfance (330'000.-)	Pratiquement terminé ; pas de dépassement
Remplacement du chauffage du Creux-des-Biches (260'000.-)	Terminé ; crédit bouclé et respecté

## 7.1 Permis délivrés

Le graphique et le tableau ci-dessous présentent l'évolution du nombre de permis délivrés.



	ordinaires	petits	total
1995	29	86	115
1996	40	66	106
1997	41	62	103
1998	39	72	111
1999	51	77	128
2000	47	73	120
2001	50	83	133
2002	39	66	105
2003	55	51	106
2004	47	65	112
2005	49	75	124
2006	49	79	128

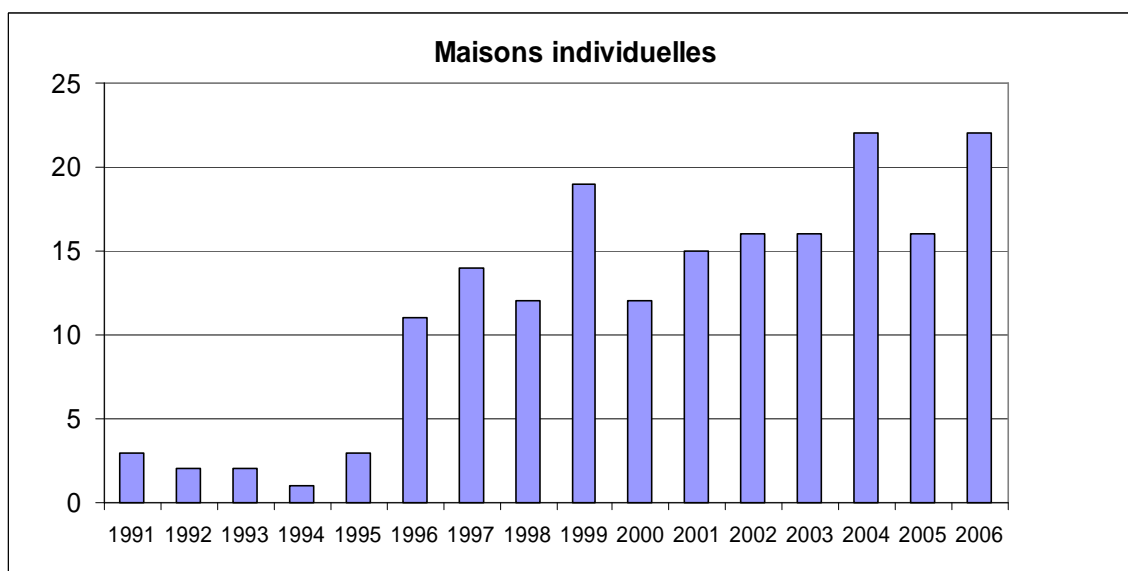
Ces données permettent de constater que le nombre total de permis délivrés en 2006 a connu une légère progression, ce qui confirme la reprise économique constatée dans le domaine de la construction. Cette évolution reste toutefois à nouveau plutôt faible, en valeur absolue, puisque ce sont surtout les petits permis qui ont connu une croissance positive. En effet, le nombre de permis ordinaires délivrés, pour la réalisation de nouvelles constructions (maisons familiales, entreprises, bâtiments locatifs) est resté relativement stable.

Les efforts déployés en matière de planification (plans spéciaux « Mexique Ouest » notamment), afin d'accroître l'offre des terrains équipés, devraient permettre, à terme, de dynamiser le secteur de la construction en général, si la reprise économique se maintient naturellement.

## 7.2 Maisons individuelles et jumelées publiées

Les deux graphiques ci-dessous présentent l'évolution du nombre de maisons individuelles et jumelées publiées à Delémont au cours des dernières années. L'évolution très positive constatée depuis 1994, fruit d'une politique dynamique destinée à améliorer l'offre quantitative et qualitative des terrains mis sur le marché, a fortement progressé en 2006 pour atteindre un niveau record, en particulier grâce à une importante publication de maisons jumelées.

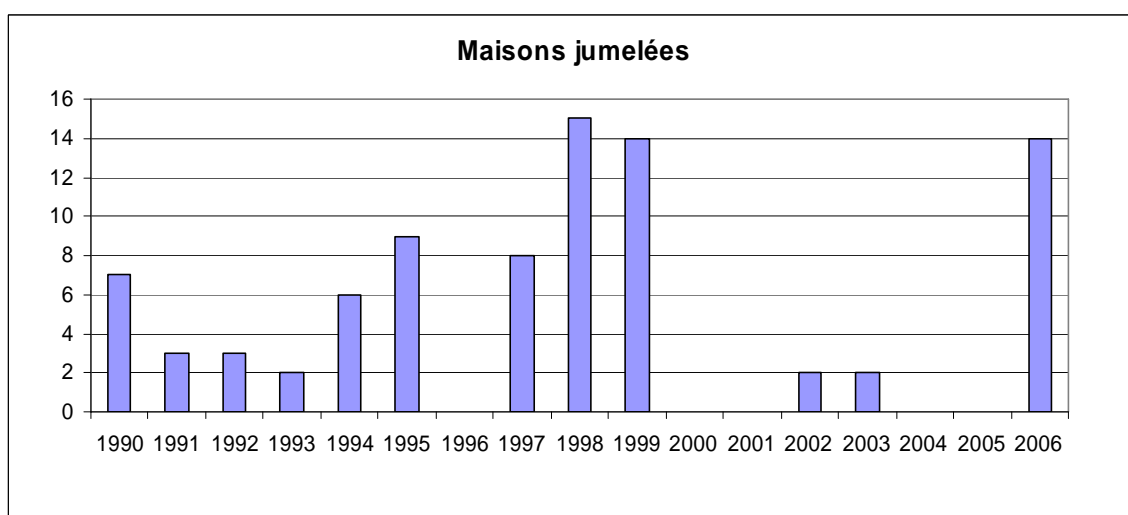




Le nombre de maisons individuelles publiées en 2006 s'élève ainsi à 22 constructions nouvelles, soit au même niveau que la dernière année record de 2004.

L'offre actuelle de terrains équipés – donc immédiatement disponibles – est très attractive et a l'avantage d'une grande diversité puisqu'elle couvre la plupart des secteurs de la ville, aussi bien au Nord, au centre, qu'au Sud. Les statistiques tirées du *Journal Officiel* mettent en évidence que le maintien d'une offre attractive de terrains est nécessaire. En effet, au cours de la dernière année, 36 familles de Delémont ont trouvé un terrain pour construire leur propre habitation, 3 familles en provenance d'autres communes sont venues s'établir à Delémont (moyenne des dernières années) alors que 11 familles ont tout de même quitté la ville pour construire une maison familiale à l'extérieur (moyenne des 3 dernières années).

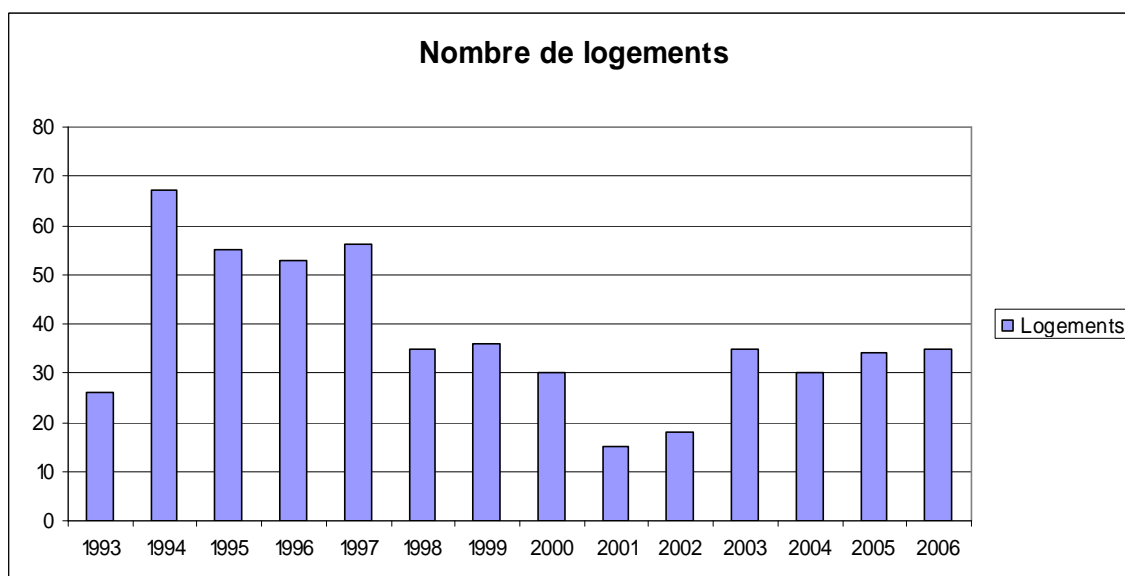
Dans ce sens, le nouveau secteur « Mexique Ouest », actuellement en cours d'équipement, devrait permettre d'améliorer la position de Delémont dans ce domaine, sachant que des terrains équipés sont accessibles à partir de 170.- Fr./m<sup>2</sup> au Sud des voies, par exemple.



Le nombre de maisons jumelées publiées chaque année, qui est très fluctuant et qui dépend des efforts déployés par des investisseurs privés intéressés à la promotion de ce type d'habitat, et qui était très faible ces cinq dernières années, a heureusement progressé : 10 nouvelles habitations seront ainsi réalisées prochainement.

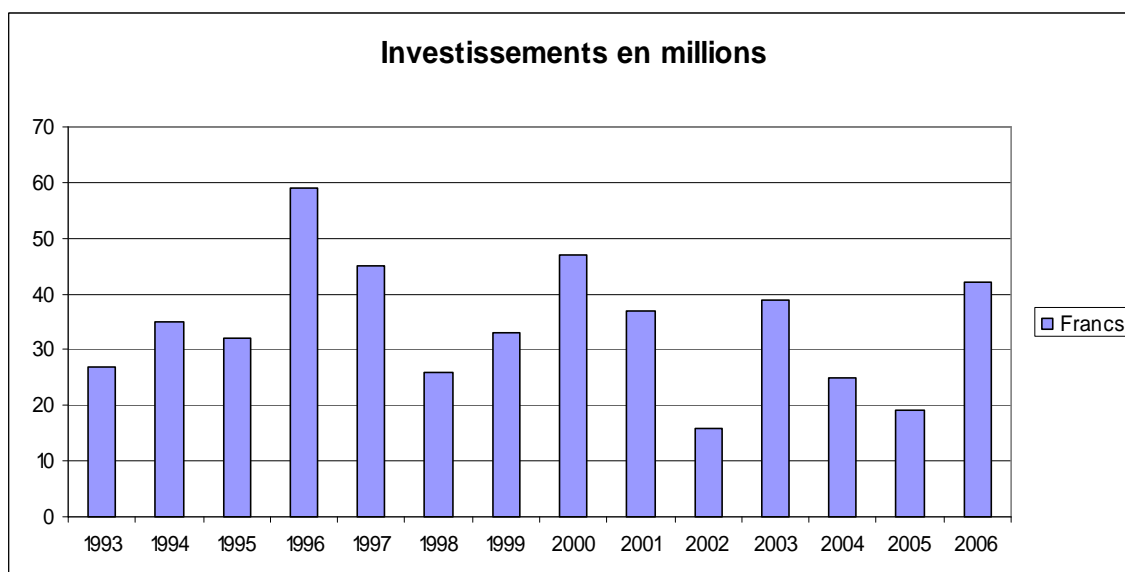
### 7.3 Montants investis et logements construits

Les graphiques ci-dessous présentent l'évolution des montants investis et des logements construits à Delémont.



L'année 2006 est à nouveau marquée par un niveau encourageant du nombre de logements construits, non seulement en raison des maisons individuelles réalisées mais également grâce aux constructions de nouveaux bâtiments locatifs (à Pré-Rambévau en particulier).

L'intérêt marqué pour ces nouveaux logements est un signe encourageant qui a incité le Conseil communal à poursuivre une campagne d'information et de sensibilisation auprès des promoteurs, des constructeurs et des entreprises générales de la région afin d'améliorer l'offre actuelle. De nombreuses personnes sont en effet actuellement fortement intéressées par l'acquisition d'un logement en PPE : la qualité des terrains disponibles dans ce domaine devrait permettre de relancer de nouvelles opérations immobilières dans le cadre de la reprise conjoncturelle qui se manifeste actuellement.



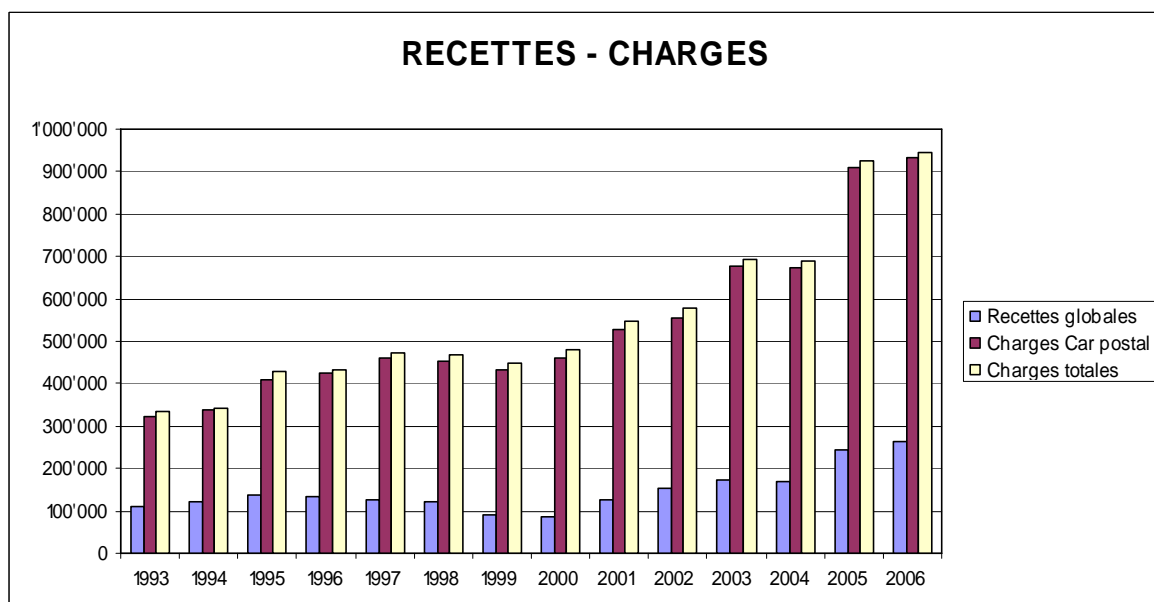
Le montant des investissements a fortement progressé en 2006 : cette tendance s'explique en grande partie par le fait que des opérations immobilières industrielles de grande envergure ont été publiées.

## 7.4 Transports Urbains Delémontains (TUD)

Le Département de l'urbanisme et de l'environnement a participé activement à l'élaboration de l'offre des prestations des Transports Urbains Delémontains (TUD), en collaboration avec CarPostal, région Ouest, chargé de l'exploitation.

2006 a été marquée par la deuxième année de fonctionnement complète des nouveaux horaires des transports publics (chambardement de décembre 2004), qui ont conduit à la mise en place de la navette « Gare-Vieille Ville-Hôpital » et à l'amélioration significative des prestations des lignes du « Cras-des-Fourches » et de la « Communance », afin de desservir tous les trains aux heures de pointe notamment.

Suite à la révision du contrat d'exploitation des TUD, qui lie la Municipalité de Delémont et CarPostal, une évaluation objective de l'ensemble des prestations a à nouveau été réalisée en 2006. Les résultats de cette évaluation ont permis de constater que l'ensemble des prestations effectuées sont de bonne, voire d'excellente qualité. Des demandes d'amélioration ont toutefois été formulées auprès de CarPostal, dans différents domaines (promotion, recettes publicitaires, accueil et confort des clients, protection de l'environnement, etc.).



	<b>Recettes globales<sup>1</sup></b>	<b>Charges CarPostal<sup>2</sup></b>	<b>Charges totales<sup>3</sup></b>
1993	108'837	324'215	335'889
1994	122'142	337'171	342'388
1995	137'448	408'060	428'525
1996	133'971	424'279	432'130
1997	126'627	458'977	471'015
1998	124'015	452'295	470'105
1999	91'886	433'821	448'249
2000	85'554	460'119	478'518
2001	124'906	527'640	547'487
2002	152'962	556'947	578'116
2003	172'429	676'088	694'824
2004	171'098	673'373	690'812
2005	245'699	907'710	923'232
2006	262'939	931'749	946'531

<sup>1</sup> Les recettes globales incluent les produits issus de la vente de titres de transport par les TUD, les rétrocessions liées à l'Abonnement général CFF et à l'Abonnement Vagabond ainsi que la subvention cantonale (depuis 2005)

<sup>2</sup> Il s'agit de la facture effective de CarPostal pour la réalisation des prestations des TUD

<sup>3</sup> Les charges totales comprennent les frais liés aux prestations de CarPostal et à la promotion

Les statistiques et les indicateurs 2006 permettent de constater, par rapport à l'année précédente, une évolution positive des données recensées, qui confirme l'accueil très favorable qui a été réservé aux nouvelles prestations proposées depuis décembre 2004 :

- le nombre de voyageurs a fortement augmenté : 187'737 voyageurs (+10.19 %) sur les courses en ligne avec une croissance de 29.18 % sur la ligne 1 « Hôpital » en particulier ;
- en 2006, les TUD ont ainsi transporté, avec l'adjonction des clients du Publicar, près de 200'000 voyageurs au total (exactement 197'879) ;
- les recettes, qui se sont montées à Fr. 262'939.- ont naturellement connu, elles aussi, une croissance très favorable (+7.01 %) grâce notamment à la subvention cantonale obtenue pour la navette, à l'augmentation du nombre de voyageurs, aux rétrocessions liées à l'Abonnement général CFF et à l'accroissement de l'indemnisation de la Communauté tarifaire jurassienne (abonnement « Vagabond ») ;
- les charges ont été maîtrisées, étant donné l'augmentation des prestations mises en place suite à la perte du statut de nœud ferroviaire de la Gare CFF de Delémont ;
- le taux de couverture a également progressé puisqu'il est supérieur à celui de l'année dernière, soit 27.78 % (+ 1.2 points).

Dans le cadre de la promotion des TUD et des transports publics en général, les cartes journalières "commune" supplémentaires acquises l'année dernière ont dégagé un bénéfice important : avec 13 titres de transport, la Commune dispose ainsi d'un produit attractif qui contribue à améliorer l'accessibilité des transports publics et à renforcer les efforts entrepris afin de promouvoir une mobilité douce et durable.

## **7.5 Entretien et maintenance des bâtiments communaux**

Un entretien minimal des bâtiments communaux a été effectué en fonction des dotations budgétaires disponibles et des montants annuels attribués au travers du crédit-cadre voté en 2005. Une analyse globale de l'état du patrimoine immobilier communal a été entreprise afin d'élaborer des fiches de gestion pour chaque bâtiment contenant toutes les données techniques et les informations utiles et nécessaires à une gestion cohérente. Cette approche a permis de constater que les dotations budgétaires actuelles ne permettraient pas d'assurer un entretien normal des 80 bâtiments communaux, dont la valeur est grossièrement estimée à 80 millions de francs (Fr. 360'000.- pour 2006, soit moins de 1 % de la valeur des bâtiments qui est une valeur admise habituellement par les milieux spécialisés).

Concernant la maintenance des bâtiments (conciergerie), une étude globale a été lancée en 2006 afin d'établir une expertise sur les modalités de travail actuelles. Les principales données de base qui ont été récoltées par le responsable des concierges montrent l'importance des travaux de maintenance actuels : plus de 27'000 heures par année sont consacrées à la maintenance de plus de 28'000 m<sup>2</sup> de surface. Les objectifs de cette analyse sont les suivants : faire un état des lieux, analyser les forces et faiblesses et mettre au point un catalogue d'actions permettant de maintenir la qualité des prestations tout en recherchant des possibilités de rationalisation, d'économies et d'une meilleure protection de l'environnement.

## **7.6 Commission de l'urbanisme et de l'environnement**

La Commission de l'urbanisme et de l'environnement a siégé à 8 reprises au cours de l'année 2006, sous la présidence de M. Manuel Lachat. La commission a traité les principaux permis de construire requérant des dérogations aux dispositions du Règlement communal sur les constructions. Elle a examiné plusieurs projets importants pour le développement de la ville et l'amélioration de son attractivité, en particulier le projet de la nouvelle Zone d'activités régionale de Delémont (ZARD) et le futur crédit d'étude pour l'agrandissement du Collège.

La commission a également préavisé et suivi les dossiers relatifs à l'amélioration du patrimoine immobilier communal, à savoir, notamment : les demandes de crédit relatives à la réalisation de travaux urgents à la Maison de l'Enfance (Gare 11 et 15) et à Saint-Michel 8, l'étude de la salle de spectacles Saint-Georges et l'entretien du Centre sportif.

D'autres dossiers importants ont également été étudiés, en particulier : l'évaluation et la définition des prestations des Transports Urbains Delémontains (TUD) pour l'année 2005, la préparation du

nouvel horaire 2007 des TUD et, en particulier, le suivi de la mise en service de la navette « Gare-Vieille Ville-Hôpital ». La commission a également traité la demande de crédit-cadre « Mobilité douce », pris connaissance de la réflexion globale concernant l'architecture des façades Sud du Grioux, et suivi les projets liés au Prix Wakker ; elle a préavisé les budgets de fonctionnement et d'investissement du Département de l'urbanisme et de l'environnement.

## **7.7 Commission de la Vieille Ville**

La Commission de la Vieille Ville a siégé à 7 reprises au cours de l'année 2006, sous la présidence de la conseillère communale responsable du Département de l'urbanisme et de l'environnement.

La commission s'est principalement consacrée au suivi du Plan directeur communal « Vieille Ville », en collaboration étroite avec les autres départements et services concernés (Mairie et Travaux publics en particulier). Diverses mesures ont, dans ce sens, été étudiées afin de renforcer l'attractivité de la Vieille Ville, notamment : les projets conduits par le manager de ville afin de redynamiser la fonction commerciale ; la problématique des terrasses (situation, emplacement, mobilier, etc.) ; l'amélioration de la signalisation et de l'accessibilité (trafic privé et transports publics) ; le suivi des prestations liées à la navette des TUD « Gare-Vieille Ville-Hôpital » ; l'avenir du Marché de l'artisanat ; la révision du plan de stationnement et des tarifs qui lui sont liés ; les enseignements à tirer concernant l'étude sur le marketing urbain ; le bilan sur les aides financières afin de promouvoir la rénovation et la réhabilitation du patrimoine bâti ; les projets destinés à mettre en valeur le patrimoine architectural de la Vieille Ville, en particulier en relation avec le Prix Wakker ; la gestion des problèmes liés au bruit nocturne.

Enfin, la commission a discuté des projets à mettre en place dans le cadre du 100<sup>e</sup> anniversaire de la Société d'embellissement et de développement de Delémont (SED) qui a eu lieu en 2006, en particulier la nouvelle signalétique pour les bâtiments dignes d'intérêt et le balisage du parcours piétonnier du Prix Wakker.

## **7.8 Commission « Nature et paysage »**

La Commission spéciale « Nature et paysage », présidée par la conseillère communale responsable du Département de l'urbanisme et de l'environnement, et composée des différents milieux concernés, a siégé à 6 reprises en 2006. La commission a suivi son programme pour la législature 2005-2008, dont le fil conducteur est bien entendu le plan directeur « Nature en ville ».

Hormis les cas courants, comme par exemple l'entretien des haies en ville et quelques examens de permis de construire, les projets initiés depuis le début de législature (gestion des haies de l'Ecole Buissonnière et d'Entre-les-Etangs, inventaire des plantes envahissantes, suivi des interventions faites dans le terrain, etc.) ont été poursuivis. Un nouveau projet de création de panneaux didactiques en relation avec les mesures du plan directeur « Nature en ville » a également été lancé. Une première approche d'entretien différencié des arbres en ville a été effectuée. Une action significative et concrète a été réalisée dans le cadre de l'Année des Jardins 2006, par la plantation sous l'égide des Travaux publics et avec la participation de la population d'un verger au Cras-des-Fourches (plus de 20 arbres fruitiers haute tige).

## **7.9 Commission de construction – « Rénovation du Gros-Seuc »**

La Commission spéciale de construction « Rénovation du Gros-Seuc » a siégé à 6 reprises au cours de l'année 2006, sous la présidence de la conseillère communale responsable du Département de l'urbanisme et de l'environnement. L'année 2006 a été marquée par la réalisation des travaux d'étanchéité et de remplacement des pavés sur l'esplanade. De nombreuses interventions concernant l'entretien courant des bâtiments ont également été engagées. La fin d'année a été consacrée à la planification de la dernière phase des travaux, qui concernera principalement les aménagements extérieurs et les vestiaires des halles de gymnastique.

La commission s'est également penchée sur plusieurs problèmes afin d'évaluer la faisabilité et l'opportunité de réalisation de divers travaux, l'assainissement statique du passage couvert et des piliers de l'esplanade, l'assainissement des installations de chauffage et sanitaires des halles de gymnastique, etc. Des décisions doivent encore être prises à ce sujet, en tenant compte de l'efficacité des interventions et des disponibilités financières.

\*\*\*\*\*

# TABLE DES MATIERES

Page

## 1. DEPARTEMENT DE LA MAIRIE

	Préambule	1
1.1	Corps électoral	2
1.2	Conseil de Ville	2
1.3	Conseil communal	3
1.4	Administration générale et Chancellerie communale	3
1.5	Informatique	3
1.6	Personnel	4
1.7	Utilisation du Fonds pour le développement économique	7
1.8	Archives	7
1.9	Commission de conciliation en matière de bail	8
1.10	Contrôle des habitants	8
1.11	Jumelages	10
1.12	Commission de la mairie	11
1.13	Service de police	11
1.14	Centre de Renfort d'incendie et de secours (CRISD)	13
1.15	Protection civile	14

## 2. DEPARTEMENT DES AFFAIRES SOCIALES, DE LA JEUNESSE ET DU LOGEMENT

	Préambule	16
2.1	Logement	16
2.2	Aide sociale	16
2.3	Mesures tutélaires	16
2.4	Allocations de fin d'année	17
2.5	Bourses et prêts	17
2.6	Commission des affaires sociales	17
2.7	Office de l'emploi	17
2.8	Agence communale AVS	18
2.9	Maison de l'Enfance	19
2.10	Espace-Jeunes	23
2.11	Comité des colonies du Creux-des-Biches	23
2.12	Conseil delémontain des jeunes	24
2.13	Commission de la jeunesse	24
2.14	Intégration des étrangers	25

## 3. DEPARTEMENT DE LA CULTURE ET DES SPORTS

	Préambule	26
3.1	Sports	26
3.2	Culture	27
3.3	Bibliothèques et Ludothèque	28
3.4	Galerie Paul-Bovée	29

#### 4. DEPARTEMENT DE L'ENERGIE ET DES EAUX

	Préambule	30
4.1	Commission de l'énergie et des eaux	30
4.2	Service des eaux	30
4.3	Service de l'électricité	31
4.4	Service du gaz	33
4.5	Service de l'énergie	33

#### 5. DEPARTEMENT DES FINANCES ET DES ECOLES

	Préambule	
5.1	Statistiques et comparaisons fiscales	37
5.2	Déclarations d'impôts 2006	37
5.3	Commissions	38
5.4	Ecoles primaire et enfantine	38
5.5	Communauté du Collège	40

#### 6. DEPARTEMENT DES TRAVAUX PUBLICS

6.1	Service des travaux publics	42
6.2	Commission des travaux publics	45
6.3	Commission des digues	45
6.4	Travaux de législation 2005-2008	45

#### 7. DEPARTEMENT DE L'URBANISME ET DE L'ENVIRONNEMENT

	Préambule	47
7.1	Permis délivrés	48
7.2	Maisons individuelles et jumelées réalisées	48
7.3	Montants investis et logements construits	50
7.4	Transports urbains delémontains (TUD)	51
7.5	Entretien et maintenance des bâtiments communaux	52
7.6	Commission de l'urbanisme et de l'environnement	52
7.7	Commission de la Vieille Ville	53
7.9	Commission spéciale « Nature et paysage »	53
7.9	Commission de construction « Rénovation du Gros-Seuc »	53